



Fig. 1. Nr. Kirkeby. Ydre, set fra sydøst.

Aa. RI. 1940

NØRRE KIRKEBY KIRKE FALSTERS NØRRE HERRED

Kirken er *anneks* til Stadager, hvortil den menes annekteret o. 1560¹, i hvert fald inden 1571². Efter reformationen hørte kirken under kronen, indtil den på auktionen over det falsterske ryttergods 1767 blev afhændet til agent Johan Christoffer v. Westen³, der samtidig havde købt to af de udbudte hovedgårde, som fik navnene Vestensborg og Hvededal⁴. Af v. Westens arvinger, blandt hvilke nævnes sønnen konsistorialråd Christian Ulrich v. Westen (sml. klokke s. 1280), tilbagekøbte staten dog 1791 og 1793 alt godset⁵, hvorefter kirken var statsejendom, indtil den 1868 blev købt af sognet.

Kirken ligger på en hævnning midt i den lille by. Kirkegården er udvidet mod syd og har mod nord et kampestensdige, på de andre sider er diget omsat i kløvet kamp. 1655 og flere gange senere er muren blevet omsat (rgsk.). En stor portal med køre- og ganglåde i nordvest og en lille låge i nordøst er fra nyere tid; 1744 blev den nye kirkeport malet med kongeparrets navne (rgsk.).

Kirken består af apsis, kor og skib fra romansk tid, dog er vestgavlen gotisk omsat. På sydsiden er et moderne våbenhus rejst som erstatning for et ældre,

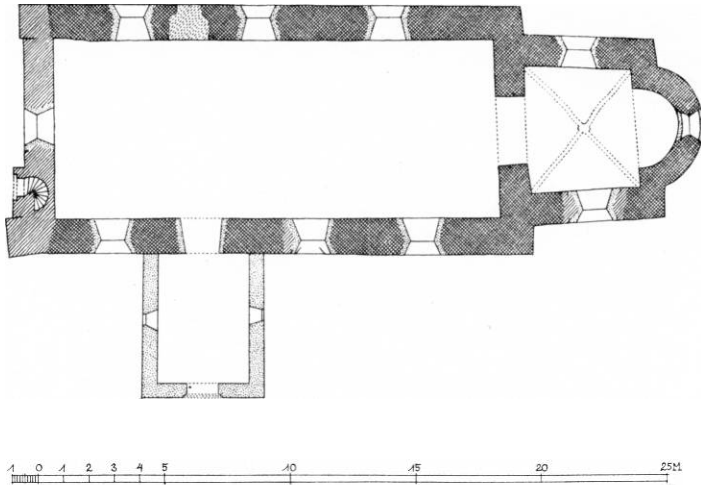


Fig. 2. Nr. Kirkeby. Plan. 1:300. Målt af Aa. Rl. 1940.

der nævnes 1643 og senere (rgsk.) og 1850 var brøstfældigt (syn). Kirken har haft en tagrytter ved vestgavlen⁶.

Den romanske kirke er opført af kløvet kamp i murens nederste og kridtstenskvadre i dens øverste halvdel. På våbenhusloftet ses ukalket kridtstensmur med forvitrede fuger. Enkelte steder, særlig ved hjørnerne, ses syld af firkanthugget kamp, men kirken har ingen fremspringende sokkel. Apsis har et tilmuret romansk vindue med bred smig, i lysningen sidder rester af en træramme. Apsidens gesims består af tre simple udkragninger af munkesten. På korets mure ses ingen romanske detaljer; sydsiden har spor af et bredt, fladbuet vindue med munkestensfalse. Korets udkragede gesims og dets gavlkamme og tinder er nyere, idet såvel murene som tagrejsningen er gjort højere. På korets loft ses i triumfmuren spor af den oprindelige, lavere taghældning (fig. 3). Den viser sig som dybe riller, hvori ligger rester af øksehugne egebrædder fra tagdækningen, der er blevet muret inde, da triumfmuren blev ført op i den for skibet nødvendige højde; i gavltoppen er aftryk af korets ryggningsplanke. Fra korets loft er der adgang til skibets gennem en oprindelig, nærmest ellipsebuet åbning med kilestensstik; i åbningen er der nederst i hver fals tæt ved østkanten en 85 og 95 cm lang og 2 cm bred og dyb rille.

Skibets østgavl er i gotisk tid forhøjet med munkesten; den har nyere kam med top- og fødtinder. I skibets sydmur ses spor af et højtsiddende, rundbuet vindue med kilestensstik, og det er tvivlsomt, om der oprindeligt har været flere vinduer. Over de to moderne sydvinduer spores fladbuede munkestensvinduer, hvoraf det vestre har afløst et spidsbuet. Den rundbuede syldør er ændret. Skibet har ingen gesims, men skrå sugfjæl, der ligger på murlægte. Norddøren er helt tilmuret; den viser rundbue i begge sider, den ydre med



Fig. 3. Nr. Kirkeby. Skibets østgavl, set fra korloftet (s. 1274).

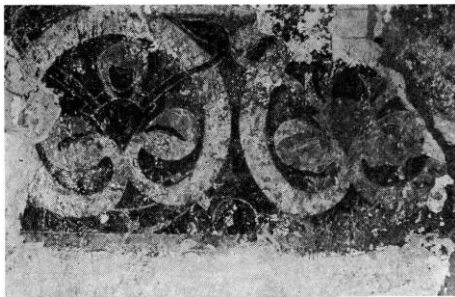
Aa. RI. 1940

kilesten af kridt. I nordsiden synes der at have været vinduer over de nuværende, men der ses intet vinduesspor over for det oprindelige sydvindue.

Det indre. Apsis har halvkuppelhvælv af kridtsten. Den runde korbue er temmelig høj og ret smal og har profilerede kragbånd af kridt, der seks cm fra vestenderne er overskåret af et fire cm bredt hak, vel fra en korbuebjælke.

Ændringer og tilføjelser. I koret er indbygget et gotisk krydshvælv, hvis kapper går glat over i væggene. De halvstens ribber har topkvadrat; ingen overribber. Den romanske vestgavl har været brøstfældig, hvorfor den på hjørnerne er blevet støttet af to svære gotiske munkestenspiller. Senere er gavlen dog helt nedbrudt og genopført ca. 1 m vestligere af blandet kridt og munkesten på en svær kampestenssyld, mens støttepillerne er blevet stående. Midt i gavlen har forneden siddet et stort, fladbuet vindue. Gavltrekanten har forneden en række ligestore blændinger med fladbuer eller trappestik, i to af dem har der siddet små luger. Øverst i gavlen sidder et nyere glamhul. Skævt på gavlen står et samtidigt trappehus afsluttet med 13 skifter aftrapning. Den fladbuede, falsede dør fører ind til en spindeltrappe under tøndehvælvet loft.

†*Tagrytter.* 1647 krævedes loftet under tårnet neden i kirken repareret⁶. 1680 omtales en klokke i tårnet, og 1755 fornyedes det forfaldne vindue i



E. Rothe 1906

Fig. 4. Nr. Kirkeby. Romansk kalkmaleri i apsis (s. 1276).

tårngavlen (rgsk.); samme år siges kirken at have et tårn uden spir (præsteindb.), men hundrede år efter erklæres den at mangle både tårn og hvælvinger⁷. Der er ved kirkens vestgavl intet, som tyder på, at der her har stået et tårn, tværtimod taler flere forhold afgjort derimod. Der er derfor næppe tvivl om, at det omtalte tårn har været en tagrytter, så meget mere som underdelen af et rytterspir endnu ses som en svær konstruk-

tion af eg stående på skibets loft mellem tredje og syvende spærfag fra vest.

Tagværkerne over koret er af nyere fyr, over skibet af sekundært anvendt egetræ med nummerering udført med stemmejern eller økse, formen er gotisk. Under spærene lange, svære stormlægter af eg. Skibets bjælkelag er eg, 32x 17 cm på kant. Bjælkerne ligger med en god meters afstand med overkant flugtende overkant mur. Under dem ligger et bræddeloft, der blev repareret 1758—59 (rgsk.).

Gulvet består i koret af gule fliser, i skibet af brædder, i våbenhuset af gule mursten. Kirken har moderne rundbuede vinduer med jernstel, udvendig er den kalket lyserød, dog står det moderne våbenhus med blank mur. Tagene er hængt med vingetegl, på skibets loft ligger stumper af munketeggl.

KALKMALERIER

Kirken har haft kalkmalerier fra tre perioder, undersøgt af E. Rothe i 1906. Tilstanden ansås for at være for dårlig, til at en konservering kunne tilrådes, hvorfor de atter blev overkalkede.

1) O. 1200, i *apsis*. I midten fandtes det nederste af en tronende Kristus i rødbrunt gevandt med hvide foldelinier. Figuren stod på dybblå bund med sort undermaling. Derunder var en 70 cm høj palmetfrise (fig. 4) i rødbrunt, okker, grønblåt og mønje med hvide konturer; palmetternes cirkelslag er ridset i pudsen med passer. Uden for apsis blev ikke fundet rester af romansk kalkmaleripuds.

2) O. 1500, i *apsis* og *korhvælv*. Antagelig kort efter korhvælvets indbygning er apsidens dekoration fornyet. Midt i apsishvælvingen har været malet en nådestol, Gud Fader med den korsfæstede foran sig, flankeret af en hellig biskop og en anden figur. Nedenunder har på hver side af vinduet været tre apostle i en gotisk arkade, underst en tæppedekoration. I korhvælvets kapper er fundet svage rester af bebudelsen(?), Jesu fødsel og de hellige trekonger.



Fig. 5. Nr. Kirkeby. Indre, set mod øst.

Aa. RI. 1940

I kappetoppene var store fantasibloster, og billedbaggrundene var udfyldt med bladranker og skabelonmalede blomster, og langs ribberne var malet bispestavsagtige ranker, alt visende hen til Elmelunde-mesterens værksted. Også på triumfmuren var gotiske farvespor.

3) 1787, på *triumfmurens nordside*. I en okkerfarvet ramme var med hvide bogstaver på sort bund malet: »Christian Ulrich von Westen — Sogne Herre til Brendekilde — og Bellinge Menigheder i Fyn — Herre og Eyere af Hvededals — Gods: Nørre Alslöv — Nørre Kierke bye — Øster-Kippinge — og Riiserup [Nørre Vedby] Kierker — Paa Falster — 1787«.

INVENTAR

Alterbordet, højde 119, længde 157, bredde 103 cm, er muret af kridtstenskvadre i en afstand af 62 cm fra apsismuren. Bordet har gesims med skråkant og i bagsiden en 62 cm høj, 67 cm bred og 57 cm dyb åbning, hvis overside og bagvæg er beklædt med egeplanker. Alterbordet er allerede i middelalderen forhøjet med et skifte af kridtsten iblandet enkelte røde munkesten. I bordet fandtes 1906 en urørt **helgengrav*, hvis placering markeredes af en i forhøjelsen nedfældet, uregelmæssigt sekskantet serpentinsten (fig. 6). Herunder — i bordets oprindelige dækplade — fandtes selve helgengraven, i hvis dæksten serpentinstenen oprindelig har været nedlagt. I graven stod, nedsat i kalk,

en blykapsel, 4 x 2,5 x 2 cm, indeholdende liere stærkt skørnede småpakker af ubleget lærred; på tre af de bedst bevarede fandtes pergamentsstrimler med helgennavne: 1) »S(an)c(t)i Ciriaci m(artyri)s« (»S. Cyriacus martyr«). 2) »S(an)c(t)i Martini ep(iscop)i« (»S. Morten bisp«). 3) »S(an)c(t)a(rum) xi milia virginu(m)« (»de 11000 hellige jomfruer«). Efter skriftformerne at dømme må relikvierne være nedlagt i 1300'ernes sidste halvdel. Helgenraven opbevares nu i Nationalmuseet⁸.

Alterbordspanel i renaissance fra o. 1600, af fyrretræ. Panelet, hvoraf kun forsiden er bevaret, består af tre høje fyldinger mellem fyldingsprofilerede rammestykker og afsluttes foroven af tre vandrette smalfelder i simpelt profileret rammeværk. Panelets bundfarve er en brun marmorering, mens profilerne er røde og grønne. Midt i hver af de store fyldinger er malet et rhombisk felt med et Jesumonogram.

†*Alterklæde* »af halvt ulden og halvt silketøj med en rand neden om af gammel rød fløjl« skænkedes 1726 af mad. Marie Fleischer, sal. hr. Giort Treschows enke⁹ (rgsk.).

Altertavlen, anskaffet 1855 (syn), er et maleri (olie på lærred) forestillende Kristus i Gethsemane, signeret: A.Thomsen 1853. Nygotisk ramme med egetræsådring og partiel forgyldning.

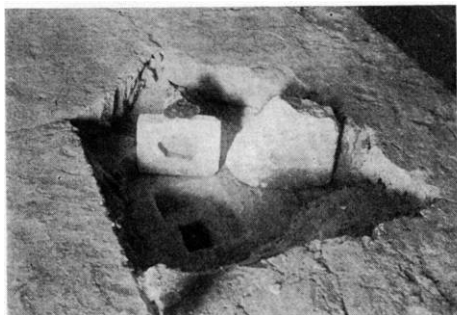
Den tidligere †*altertavle* indeholdt iflg. synsforretning 1852 »kun indskrifter på dansk, tysk og latin«. Muligvis har det været en af de i amtet oftere forekommende »katekismustavler«, sml. f. eks. Fjælde, s. 1038.

Altersølv. *Kalk* fra 1710 med nyere bæger. Rund fod med bred fodplade og platte over vulst, kort, trindt skaft og knop med seks rudebosses samt på over- og undersiden drevne runde og kantede tunger. Under fodpladen er graveret med kursiv: »Dieses wirt Gott Zu Ehren an der Kirchebu Kirche geschenket von Lorentz Öher und Agneta Öhern geborne Fleischers Anno 1710« (»Gud til ære skænkes dette til Kirkeby kirke af L. Ö. og A. Ö., født F«). På fodpladens overside to utydelige stempler, muligvis de samme som på disken (se ndf.). Det uforholdsmæssigt store bæger stammer rimeligvis fra 1846, da kalken ønskedes udvidet (syn). Samtidig, glat *disk* med graveret cirkelkors. Nykøbings bystempel og mestermærke for Anders Jensen Scheel (Bøje 2108). *Oblatæske* fra o. 1850 med mestermærke for Peter Jespersen, Nykøbing (Bøje s. 311).

1680 og senere, formodentlig til 1710, var †*kalk* og †*disk* kun af tin (rgsk.). †*Tinflaske* nævnes 1680.

Alterstager, senmiddelalderlige, 37,5 cm høje. De meget kraftige stager har fod- og lysekskål med brede, flade hulkehle og let konisk skaft med tre profilerede ringe. Lysetorn af jern.

†*Messehageler*. 1) 1680 nævnes en gammel messehagel af grønt blommet



E. Rothe 1906

Fig. 6. Nr. Kirkeby. Helgengrav i alterbordet (s. 1277).



O. N. 1940

Fig. 7. Nr. Kirkeby. Fontekedel af malm (s. 1279).

trip (en art uldfløj), antagelig den samme, som 1721 var gammel og forslidt (inventarium). 2) 1727. Af carmoisinrødt fløj med sølvkors og -kanter (rgsk.). 3) 1759. Som nr. 2 (rgsk.).

Døbefonten, ung-gotisk, er et gotlandsk eksportarbejde af kalksten, tilhørende den såkaldte spidsbuede arkadetype (sml. f. eks. Fejø, s. 876). Fonten er flere steder repareret med cement. Tvm. 77 cm. (Mackeprang: Døbefonte, s. 386). I kummen er indpasset en *dåbskedel* (fig. 7) af kobber, sikkert et oprindeligt tilbehør til fonten. Karret består af sammennittede plader, kanten af to, siderne af fire og bunden af eet stykke. Langs randen, under den smalle ombøjede kant, er drevet et simpelt sildebensmønster. Tvm. foroven 62, dybden ca. 30 cm. (Mackeprang: Døbefonte, s. 65).

Dåbsfad af messing, glat. På kanten er graveret Christian 6.s kronede spejlmonogram og årstallet 1734. Tvm. 46 cm.

†*Dåbsfad* af messing købtes 1641 for to sletdaler (rgsk.).

†*Fontegitter*. 1721 ønskedes et tralværk anbragt om fonten (syn). 1733 blev dette malet tilligemed †*fontelåget*, og samtidig anbragtes en drejet knap på »kronen« (himlen?) på fonten (rgsk.).

†*Krucifikser*. 1721 skulle et hoved på et lille krucifiks »sirlig påsættes« og krucifikset opsættes i stedet for »det store«, som var meget uanseligt. Dette synes ikke at være sket; thi 1733 kasseredes atter et krucifiks, som sad over indgangen til koret. Krucifikset var da overkalket og ønskedes malet, »men da kalken var afskrabet, befandtes træet forfulsket og forrådnat og ikke værd at male eller kan hænge længer, men nedtages«. Endnu 1804 fandtes over korbuen »et afskyeligt og søndret krucifiks«, som burde nedtages (syn).

Prædikestol fra 1635, skåret af Jørgen Ringnis (»Jørgen Billedsnider«), som fik 130 curantdaler for arbejdet (rgsk.). Stolen består af fire fag og svarer ret nøje til prædikestolen i Nr. Alslev (s. 1200), dog er evangelistfigurerne slankere og mindre bevægede, og storgesimsen har flacskåret rankeværk i

stedet for pærestav. Endvidere har stolen bevaret sine bruskværks hængeornamenter. Samtidig panelværksopgang med tre fyldinger adskilt af joniske halspilastre, under hvilke der er anbragt svungne, kannelerede konsoller. Panelet, der forneden løber af på en stolpe med slyngbort og udskårne hængeplader, har på underkanten en udsavet hængeliste. Sekskantet himmel svarende til Nr. Alslev, blot mangler dennes krumknægte på hjørnerne, ligesom gesimsen har æggestav og tandsnit i stedet for rankeværk. Nyere partiel staffing med guld og enkelte farver. 1905 var hovedfarverne lys- og mørkbrunt samt hvidt¹⁰.

†*Timeglas* til prædikestolen anskaffedes 1638 (rgsk.).

Stokværket er nyt, egetræsmalet. 1905 var stolegavlene spidsbuede som i Stadager¹¹. 1803 manglede †*skriftestolen* gardiner, og †*degnestolen* ønskedes ombygget (syn).

†*Skab* af eg med jernbeslag nævnes 1721 (rgsk.).

Nyere *orgel* på fire stemmer, bygget af M. Sørensen, Horsens.

Pengeblok, jernsmedet, med cylindrisk hængelås, rimeligvis fra begyndelsen af 1800'erne, eftersom man 1803 klagede over, at †pengeblokkene var løse, hvorfor de ønskedes fornyet (syn).

Klokke, støbt af D. G. Herbst 1788. Om halsen akantusborter og indskrift: »Støbt af D. G. Herbst Kiøbenhavn (!) Gud alene æren«. På siden læses: »Anno 1788 blew denne klokke om støbt wed her Christian Ulrich von Westen eyer af Hvededahl consistorialraadt og sognepræst til Brendekilde i Fyen E P H V. 14«. Tvm. 47 cm. Ophængt i vestgavlen.

†*Klokker*. 1) Ved klokkeskatten 1529 afleveredes en klokke, som vejede halvtredie skippund (400 kg).

2) Omstøbt o. 1735 af J. B. Holtzmann, København (rgsk.).

GRAVMINDER

Gravsten 1631. Peder Frandsen, født i Frørop »udi Lantte Holsten«, fordem herredsfoged til nørre herreds ting i 12 år og dronningens ridefoged over Nykiøbings len i 7 år, død i Nøbbele gård 2. jan. 1627 i sin alders 57. år. Rødflammet ølandsk kalksten, 177 x 116 cm, med reliefversaler. Gravskriften indrammes af en beslagværksbort, som i hjørnerne brydes af cirkelmedailloner med evangelisterne fremstillet siddende. Religiøs randskrift (Rom. 14). Stenen er bekostet 1631 af hustruen Boild Hildebransdaater og deres børn. Samme værksted som gravsten nr. 8 i Stubbekøbing (s. 283). Indmuret i triumfbuens søndre vange.

KILDER OG HENVISNINGER

Nørre Kirkeby Regnskabsbog 1630—80; Regnskaber for Falster 1694—95, 1701—15, 1719—21 (stiftsøvrighedsarkivet, LA); Falsters gamle Rytterdistrikts Kirkeregnskaber 1680—1767 (RA); Kopier af Kasseregningerne for Hans Majestæts Kirker i Falster m. v. 1725—65 (LA). — Synsforretninger 1803—1870, div. år (provstearkivet, LA). — Dokumenter og Breve for Herrederne 1464—1762, div. år; Dokumenter og Rreve for hele Stiftet 1579—1762, div. år (stiftsøvrighedsarkivet, LA). — Museumsindberetninger af E. Rothe 1906 (kalkmalerier), Aa. Roussell og O. Norn 1940.

J. J. A. Worsaae: Notesbog I. 1848. S. 25. — J. Kornerup: Notesbog III. 1865—82. S. 48 og 51. — Samme: Notesbog VIII. 1895—96. S. 33. — Henry Petersen: Notesbog IV. 1895. S. 32. — M. Mackeprang: Notesbog, Falsters nr. hrd., nr. 1. 1911. S. 54 f. (alle i NM).

¹ J. Friis: Laaland Falster II, 150. ² Kancelliets Rrevbøger 31. juli 1571. ³ Rytterdistrikternes Kontor, Rilag til kgl. Resolutioner Nr. 23, 3. maj 1767 (rentekammerarkivet, RA). ⁴ H. Hjelholt: Falsters Historie II, 586. ⁵ Smst. s. 598 ff. ⁶ Dokumenter og Rreve for Herrederne. ⁷ J. Friis: Laaland Falster II, 158. ⁸ Inv. nr. D. 9492. ⁹ G. T. var sognepræst 1711—21. ¹⁰ M. Mackeprang: Notesbog, s. 55. ¹¹ Iflg. fotografi i NM.

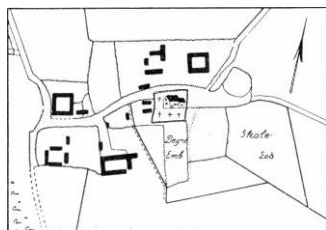


Fig. 8. Nørre-Kirkeby 1794.