

Fig. 1. Godsted. Ydre, set fra nordøst.

Aa. RI. 1944

GODSTED KIRKE

MUSSE HERRED

Kirken er *anneks* til Øster-Uislev, men var før reformationen en selvstændig sognekirke. Om ejerforholdene i middelalderen vides kun, at bispstolen havde kaldsretten¹, hvilket sikkert stod i forbindelse med, at der i sognet lå en biskoppelig hovedgård, Bispensø. Med sit gods dannede denne efter reformationen et selvstændigt len, blandt hvis lensmænd var Frederik Hobe (sml. alterkalk, s. 1077). Kirken forblev under kronen indtil 1690, da den blev tilskødet Edvard Kruse², og delte siden skæbne med hovedkirken, indtil den overgik til selveje 1. juli 1912.

Kirken ligger ret frit på mod syd faldende terræn og midt imellem voldstedet for den middelalderlige bispegård Aalevad og den biskoppelige sædegård Bispensø, nu Ulriksdal. Kirkegården er udvidet mod øst og hegnes af et dige af kløvet kamp og imod vejen af en moderne mur, hvori en jernlåge. 1819 beteges taget over »ligporten« som råddent (syn). Det må forstås som en tømret kirkegårdsportal. På kirkegårdens nordre del står store asketræer.

Kirken består af romansk kor og skib og moderne våbenhus. En romansk vestforlængelse og et gotisk våbenhus er nedrevet.

Den romanske kirke er bygget af store, indtil 31 cm lange og 9,5 cm tykke

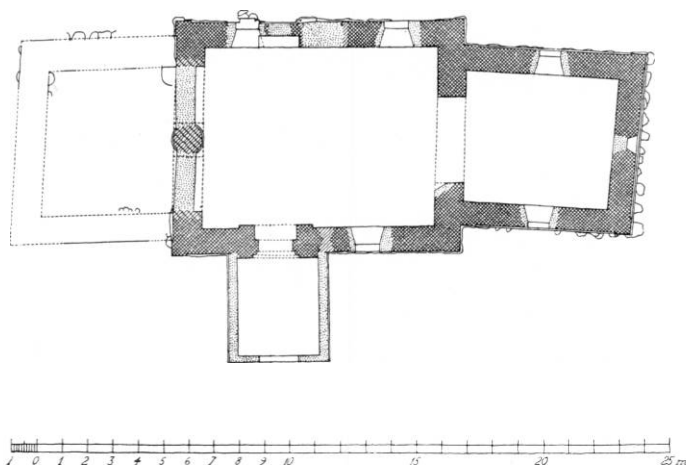


Fig. 2. Godsted. Plan. 1:300. Målt af Poul Andersen 1944.

munkesten i munkeforbandt på høj, uregelmæssig kampestenssokkel. På hele kirkens nordside står åbne bomhuller, og hele kirken har hjørnelisener, undtagen på skibets østgavl. Koret er bygget først, men dets vestre gavltrekant er taget ned, da skibet blev opført. Korgavlen (fig. 3) har to sokkelled, det øverste afrundet, det nederste vist en skråkant. Gavlen har et højt, blændet, romansk vindue, hvis stik muligvis er loftet. Det skærer op i et fladskifte i polsk forbandt, som korresponderer med langsidernes konsolskifte; der kan dog ikke have været buefrise her. Langs taglinierne løber en stor, krydsende buefrise på afrundede konsoller af bindere på højkant; det hele er ret primitivt muret og forstyrret af overkantens ommuring, der følger en højere tagrejsning, som også er stejlere end skibets. Korets sydside har et moderne vindue på det gamles plads og ingen præstedør. Øverst på muren udstikkende, let afrundede rulskeftkonsoller, hvoraf de fleste er fornyede, for en krydsende rundbuefrise, som vist aldrig er blevet udført, men erstattet af to savskifter; derover findes en rundet udkrøgning. Korets nordside er som sydsiden, men med alle konsollerne gamle og kun eet savskifte.

Skibets østgavl er glat og ligesom korets uden kam og med en munketegls-afdækket toptinde. Midt på sydsiden sidder et tilmuret, romansk vindue; der synes ikke at have været andre. Sydportalen er endnu i brug og står i et fremspring, som foroven afsluttes af en stejl skråkant. Den rundbuede åbning har false med et kvartrundt mellemlid, den inderste fals har vist været helstens, men er afhugget. Portalen er stærkt overpudset og har måske oprindeligt været som nordportalen. Begge skibets langsider har gesims af krydsende rundbuer på rulskeftkonsoller under en afrundet udkrøgning, som løber af på hjørnelisenerne, men vist er ny. Nordsidens vindue er opslugt af et stort, fladbuet gotisk vindue, der senere er tilmuret. Nordportalen har fremspring som syd-

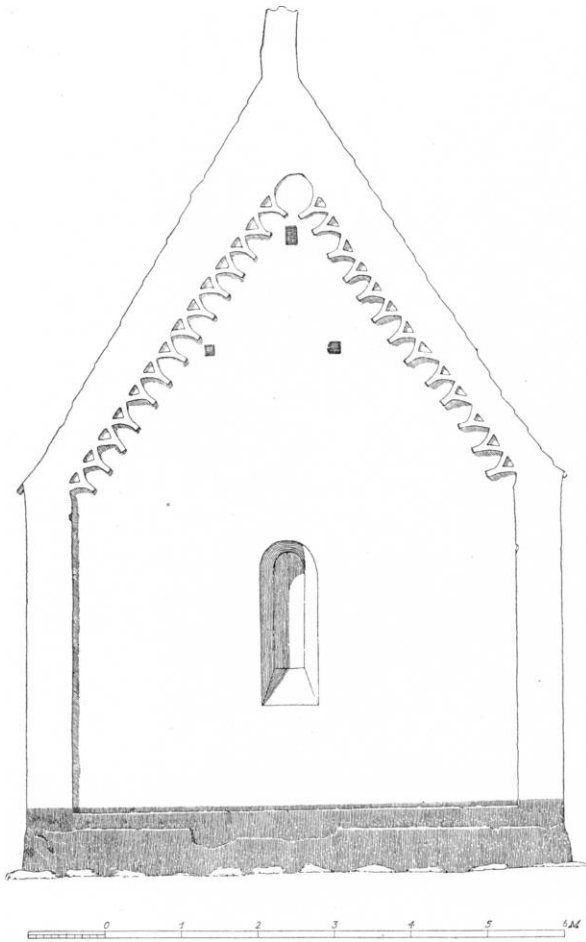


Fig. 3. Godsted. Østgavl. 1:100. Målt af Sven Albertus 1945 (s. 1072).

portalen, rundstaven er her bevaret som trekvartrunding med et stærkt forvitret kapitællid; inderste fals er helstens. Skibets vestgavl står nu glat med en lille korsglug under toptinden. I murens underdel findes en tilmuret dobbeltarkade (se s. 1074). I jordhøjde ligger en rest af en skråkantsokkel.

Det indre. Af oprindelige detaljer ses kun den runde korbue.

Ændringer og tilføjelser. Allerede i senromansk tid har skibet fået en vestforlængelse, hvis fundamenter delvis blev fremgravet i 1944. Murene er kun uvæsentlig tykkere end skibets, og det er derfor sandsynligt, at taghøjden har været den samme som skibets, eller i hvert fald kun ubetydeligt højere. Fundamentet består af en ca. 50 cm tyk pakning af kampesten med underkanten ca. 80 cm under terrænet. Flere steder ligger derover murværk af munkesten af samme størrelse som kirkens. Nordmuren er lidt tykkere end de andre mure, som om den kan have rummet en lofttrappe. Den er muret op mod en skrå-

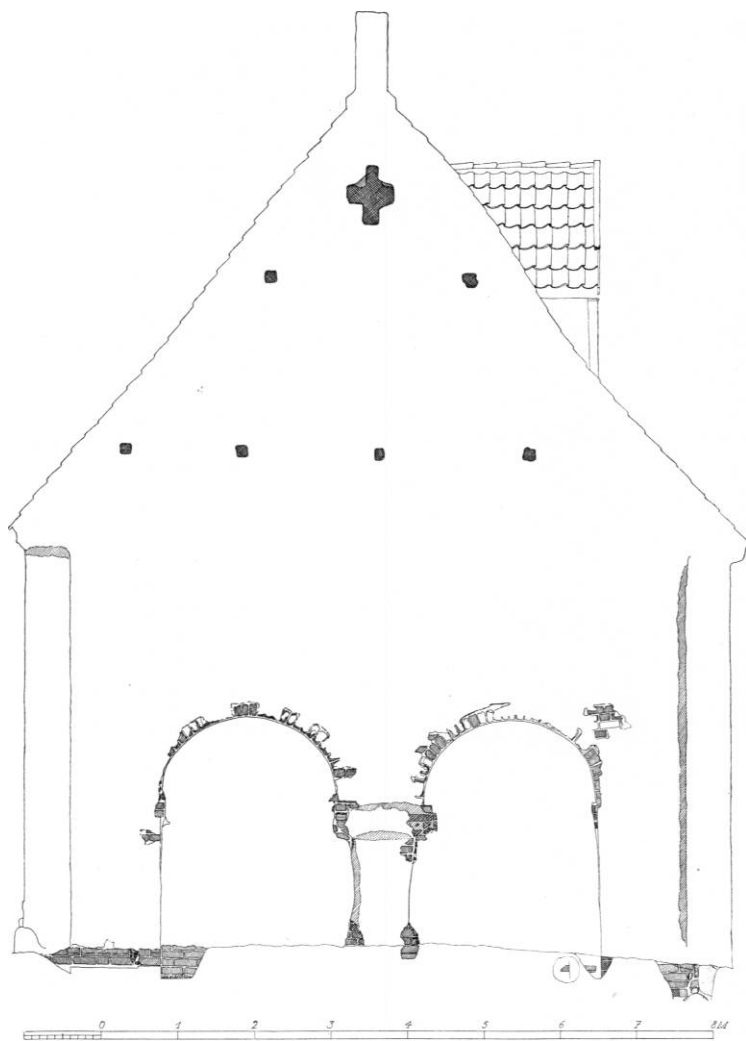


Fig. 4. Godsted. Vestgavl. 1:100. Målt af Irma Skjoldager 1945 (s. 1074).

kantsokkel på skibets vestgavl (fig. 4), der er blevet gennembrudt af en dobbeltarkade, hvis vanger består af helstens skalmur og er bindige med tilbygningens inderside. Samtidig blev lagt et granittrin i åbningen. Vangen har et to skifter højt kragbånd med rundet underside og måske hulet lidt på midten. Arkaden har halvstens rundbuer, der mødes på en rund midtsøjle, som vist er bygget af formsten. Den har sokkelfremspring med afrundet overkant og et plumpt kapitæl af trykket trapezform. Hele arkaden er bygget af en rødbrun, meget dårligt brændt sten, som også findes i skibets indersider, men ikke blandt stenene på forlængelsens fundament. Da forlængelsen blev nedbrudt, mejslede man dens mure fra skibets gavl således, at man i nordsiden blandt andet ser



Fig. 5. Godsted. Indre, set mod øst.

E. Skov 1951

en løber, som kun er få millimeter tyk. At forlængelsen ikke har været projekteret fra første færd, viser den omtalte skråkantsokkel på skibets vestgavl.

1660 nævnes Godsted kirkes klocketårn, »som Fjenden afbrød«³. Samtidig tales om lange brædder, og efter al sandsynlighed drejer det hele sig om en *†klokkestabel* af tømmer.

Våbenhuset på kirkens sydside er opført 1870 (syn) som afløsning for et *†våbenhus*, der 1839 omtales som vinduesløst (syn).

Tagværkerne er nyere, tildels med anvendelse af gamle materialer. På korets nordside er en overdækket stige til loftet med indgang gennem en kvist; på skibets sydside står en fornyet kvist for klokken, der hænger i en gammel klokkestol. Indvendig er lofter og vægge glatpudsede med stor hulkelgesims. 1820 var loftet kun en forskalling under bjælkerne. 1837 var kirken under hovedreparation, og de nye vinduer blev krævet sænket een alen, da kirken var meget mørk (syn). Vinduerne har rundbuede støbejernsstel. Gulvene er lagt med gule fliser og mursten. Udvendig er kirken kalket lyserød med hvide detaljer, og den er dækket med vingetegl.



Fig. 6—7. Godsted. Døbefont og dåbsfad (s. 1077).

†GLASMALER IER

Ifølge en præsteindberetning fra 1706 har korets vinduer haft glasmalerier, formentlig gotiske. I østvinduet var et gult kors i blå felt og derover S. Knud Konge. Samme våben og navn var i sydvinduet sammen med biskop Mogens (?), hvis navn og våben samt andre navne og våben atter fandtes på et tredje vindue.

INVENTAR

Alterbordet er et nyere fyrretræspanel.

Altartavle, ifølge Larsen⁴ fra 1825, bestilt i København 1823 (syn), i senempire. Storstykket flankeres af kannelerede pilastre og krones af en lav trekantgavl, hvori et solansigt omgivet af stråler. Hvidmalet. I storstykket, hvor der tidligere var et skriftsprog, blev 1914 indsat et maleri (olie på lærred), Kristus hos Maria og Martha, signeret: A. Dorph Copi, efter originalmaleriet i Stefanskirken i København.

†*Altartavle*, gotisk, en trefløjet skabstavle med fremstillinger af den hellige familie⁵. I midtskabet fandtes ifølge præsteindberetningen 1706 tre udskårne figurer, jomfru Maria med det nøgne Jesusbarn på skødet og »hos hende« hendes moder Anna, bag hvilke der var malet to mænd, sikkert Josef og Joachim; under figurerne stod en minuskelindskrift: »O flores rosa mater Domini speciosa« (»du blomstrer, o Herrens moder, som en yndig rose«). Fløjenes inderside havde malerier af jomfru Marias to søstre og deres familie i prægtige klæder; på den ene sås Maria Kleofas, Alfæus og deres fire børn, på den anden Maria Salome, Zebedæus og deres to sønner, af hvilke evangelisten Johannes havde en gylden

kalk i hånden og Jacob maior bar pilgrimsstav og vandringstaske. Fløjenes ydersider, der var vandret delt i to felter, havde ligeledes malerier; på den ene fløj sås øverst S. Jørgens kamp med dragen og nederst en kronet mand med et sværd i hånden, på den anden fandtes øverst Gregors messe og nederst S. Olav. På predellaen var »Christi insignia, og afmalet i sin purpurkåbe blandt alle sine lidelser«, mellem en mand og en kvinde, hver med to adelsvåben, sikkert tavlens stiftere. 1806 kaldtes altertavlen såre mådelig, ja næsten uanstændig (syn); siden kasseredes den ved et provstesyn.

Altersølv. Kalk (fig. 8) skænket 1593 af Frederik Hobe og Sidsel Urne, 17 cm høj, ganske svarende til Torslunde (s. 682) og med samme stempler, indskrift og våben, men med oprindeligt, nedad tilspidsende bæger. Samtidig *disk*, svarende til Torslunde (s. 684); under bunden er indridset et G.

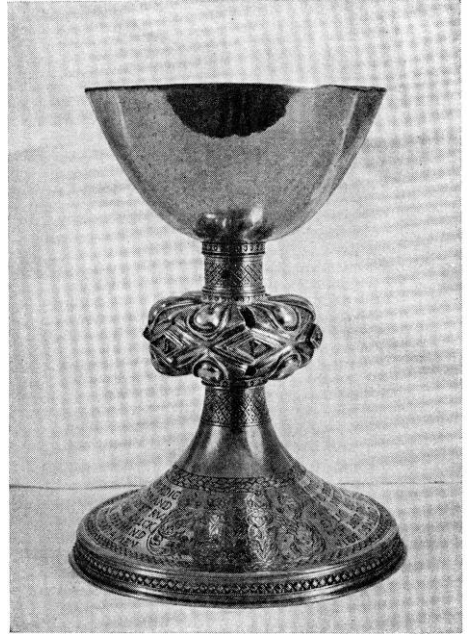
Alterstager, sengotiske, 32 cm høje, omtrent svarende til Tirsted (s. 814), blot har skaffet tre vulster, den nederste ganske lille.

†*Alterskranke* med årstallet 1693⁴.

Døbefont (fig. 7), romansk, af granit, af een sten, svarende til Slemminge (s. 1030), 55 cm i tværmål (Mackeprang: Døbefonte, s. 121). Fonten bærer spor af hvid og rød kalkning og er muret ned i et cementfodstykke, der skjuler foden. Midt i koret.

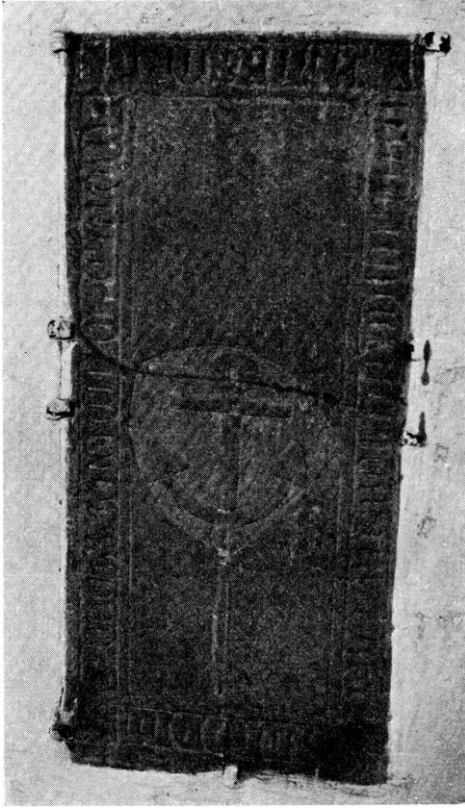
Dåbsfad (fig. 6), o. 1625, af nederlandsk arbejde. I bunden er der en fremstilling af Kristi dåb og på randen springende hjort, ræv, hunde og enhjørninge, alt på baggrund af bladværk; på bagsiden af randen er graveret to ukendte, hjelmede adelsvåben, initialerne GRVA og SAW samt årstallet 1646. Tvm. 64 cm.

Prædikestol i høj-renaissance, o. 1625. Stolen har fire fag og svarer omtrent til Øster-UIslev (s. 1067), blot er arkadefelterne glatte og hjørnehermerne plumper. Gesimsens bøjler bærer kvindehoveder og postamentfremspringene bossere. Hængestykkerne er forsvundet. Nyere bærestolpe og opgang. Sekssidet himmel, svarende til Øster-UIslev, men med oprindelige topstykker smykket med beslagværk og kronet af spir.



E. Skov 1951

Fig. 8. Godsted. Alterkalk 1593 (s. 1077).



E. Skov 1951

Fig. 9. Godsted. Gravsten over Niels Henriksen (Neb), død 1339 (s. 1079).

Kirsten Beck; derunder er påsat en rest af en †*stolestadegavl* fra 1576, i ungrenaissance, med et primitivt udskåret hoved omgivet af volutslyng og derunder fordybede versaler: »Anno 1576 . . . edt Morten Markes desse stoele goert« samt et bomærkeskjold. Rødmalet. I korets sydvesthjørne.

Orgel og orgelpulpitur er nyere. †*Pulpitur* nedtoges 1850 (syn).

Klokke fra 1933.

†*Klokker*. 1—2). 1528 havde kirken to klokker, hvoraf den største afleveredes ved klokkeskatten dette år.

3) 1764, med indskriften: »Soli Deo gloria. Me fecit M. C. Troschel Hoff Glockengieser inn Coppenhagen anno 1764« (»Gud alene æren. M. C. T. gjorde mig etc.«).

Nyere, broget staffering i mørke farver; herunder spores i arkadefelterne malerier af evangelisterne, sikkert stammende fra en staffering fra 1693, hvilket årstal tidligere fandtes på stolen⁴. I skibets sydøsthjørne.

Stolestader fra 1850 (syn). †*Stoleværk* fra 1576, se degnestol.

Præstestol i renaissance, o. 1600, svarende til præstestolen i Øster-Ulslev (s. 1068), blot med profilerede pilastre i arkaderne, tandsnit under kronlisten, glatte gavle og dør med fylding svarende til forsidens. Rødmalet. I korets nordvesthjørne.

Degnestol fra 1576, i ungrenaissance. Forsidens panel har nederst to høje fyldinger og over en profileret liste to smallere med rudeformede felter af pålagte profillister. Glat rygpanel og glatte gavle. På døren er foroven fastgjort et brædt i skråkantramme med to relief-skårne våbenskjolde, årstallet 1578 samt initialerne ID og FKB for Jørgen Daa til Damsted (Fuglse hrd.) og hustru

GRAVMINDER

Gravsten (fig. 9), o. 1339. Niels Henriksen (Neb).»Anno d(omi)ni MCCCXXXIX judica o(biit) Nicolaus fili(us) d(omi)ni Hi(n)rici militis de a(n)che?« (»i Herrens år 1339 søndag 14. marts døde Niels, søn af ridder hr. Henrik af . . . «); det sidste ord, der er ret slidt, må betegne et stednavn. Gotlandsk kalksten, 113 x 53 cm, med latinsk randskrift af reliefmajuskler, der i hjørnerne brydes af små firblade; midt på den iøvrigt glatte sten er hugget et skråtstillet våbenskjold med et anker⁶, slægten Nebs våben. Tidligere foran alteret, nu indmuret på hovedet i korets nordvæg.

KILDEB OG HENVISNINGER

Synsforretninger over Kirker og Præstegaarde m. v. 1803—13, 1816—24, div. år (stiftsøvrighedsarkivet, LA); Syn over Lollands østre Provsti 1829—44 (LA); Syn over Musse Herred 1849—61, 1862—1920 (provstearkivet, LA). — Dokumenter og Breve for hele Stiftet 1579—1762 (stiftsøvrighedsarkivet, LA). — Præsteindberetning 1706, Gl. kgl. Saml. 2351 (kgl. Bibliotek). — Museumsindberetninger af J. Magnus-Petersen 1880, Aa. Roussell 1944 (tårnfundament), O. Norn og K. Weber-Andersen 1951, Aa. Roussell 1952.

J. J. A. Worsaae: Notesbog I. 1848. S. 34 (NM). — J. Magnus-Petersen: Notesbog 1879. S. 4 (NM).

¹ Suhms Saml. II: 2, 1. ² Kronens Skøder III, 71. ³ 30. aug. 1660. Godsted Birketingsvidne. Aalholm Len. Vejledende Arkivregistraturer II, 42. ⁴ Larsen II, 62^r. ⁵ Præsteindb. 1706. ⁶ Löffler: Danske Gravstene fra Middelalderen, s. 25, hvor den afdøde tillægges slægtsnavnet Anker, der ikke kendes fra denne tid.

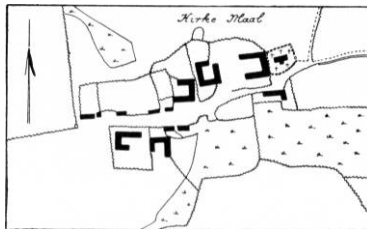


Fig. 10. Godsted 1804.