



Fig. 1. Musse. Ydre, set fra nordøst.

Aa. RI. 1952

MUSSE KIRKE

MUSSE HERRED

Kirken er *anneks* til Døllefjælde, et forhold, som bestod allerede 1517, på hvilket tidspunkt kaldsretten tilhørte kronen¹. Kirken forblev under kronen til 1694, da den blev tilskødet Eggert Christopher von Knuth til Aasmarke², som 1714 med hovedkirken indlemmede den i grevskabet Knuthenborg, hvorunder den hørte, til den overgik til selveje 1. juli 1910.

Kirken blev tidligere anset for en af Laalands ældste³, og den har formodentlig været en af de såkaldte herredskirker. Endnu i 1600-tallet forsamledes herredets præster i kirken⁴.

Kirken ligger på fladt terræn i byens sydlige udkant. Kirkegården er udvidet mod vest med en mur af kampesten, mod syd og nord er gamle stendiger, mod øst mur af kløvet kamp med to jernlåger. 1820 var *†kirkeristen* taget bort og nogle fjællestumper lagt over hullet (syn). Samtidig omtales den ene kirkeport.

Kirken består af romansk kor og skib med gotisk vestforlængelse, som sikkert er et aldrig fuldført tårn. Alt af munkesten i munkeforbandt. På skibets nordside har stået et våbenhus.

Den romanske kirke har ingen fremspringende syld; på korets og skibets sydøsthjørner ses en skråkantsokkel. Begge bygningsafsnit er betydelig bredere

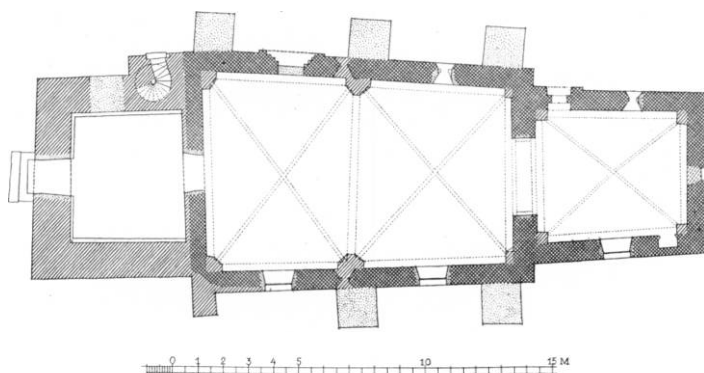


Fig. 2. Musse. Plan. 1:300. Målt af Ulf Stenbjørn 1944.

i vestenden end i den østre del. Korets østgavl har et blændet, romansk vindue med omløbende savskifte mellem to løberskifter. Lige under gavlens rejsehøjde ligger med to løberes afstand otte binderkonsoller med vulstprofil; hvis de har været beregnet til en buefrise, har denne været usædvanlig stor, men den er i alle fald aldrig udført. Derimod ligger fem skifter højere et savskifte. Midt i gavltrekanten sidder en lille, rektangulær glug og i toppen bærer et tandsnit med koniske, afrundede rulskiftekonsoller to stumper savskifte under en lille, rektangulær blænding. Gavlen har gavlkonsoller af fire-fem afrundede udkragninger, men nu ingen kamme eller tinder. På korets sydside er et romansk vindue ødelagt af det moderne spidsbuede. Gesimsen består af afrundede, kun svagt koniske tænder, der bærer to savskifter under synlig murlægte og udstikkende, skråt afskårne bjælkeender, hvorimellem der er muret to nyere skifter. På korets nordside er i ny tid det romanske vindue genåbnet; dets bue dannes af et løberskifte mellem to halvtens stik. Nordsiden har en ligeledes genåbnet præstedør i et lille fremspring, der for oven afsluttes med to savskifter, hvoraf det øverste ligger tilbage i muren; imellem dem en afrunding. Døråbningen har udvendig et lille rundhjørne på falsen; stikket er som korvinduets, indvendig ses tydelig sildebenshugning (fig. 4). Gesimsen er som på sydsiden, men bjælkeenderne afhuggede. Skibets østgavl er glat og uden kam, men med forhuggede gavlkonsoller. Af sydsidens oprindelige vinduer ses over hvælvingen det vestlige midt i muren udvendigt tilmuret til lysningen. Portalen er tilmuret og ødelagt af et nyt vindue, så der nu kun ses en rest af et halvtens stik. I det østre fag ses den oprindelige gesims bestående af afrundede, rillede bindertænder, der bærer en udkragning under et savskifte; derover er murværket forvansket. Skibets nordside (fig. 3) har i østre fag et romansk vindue med halvtens stik og omløbende løberskifte, smigen er forhugget og har en moderne blyrude. Det vestre nordvindue er som det tilsvarende på sydsiden. Nordportalen står i et meget lavt fremspring med to skrå-

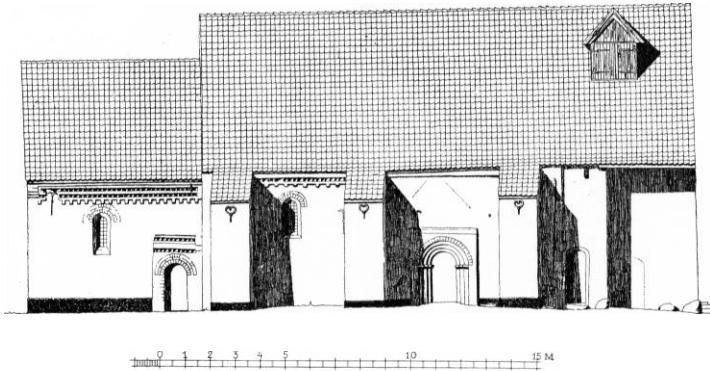


Fig. 3. Musse. Nordfaçade. 1:300. Målt af Aage Katborg 1944.

kanter. I den tilmurede, rundbuede døråbning er anden fals afrundet; vederlagsbånd med rille og afrundet underkant holder sig inde i falsene. Gesimsen i østre fag er som sydsidens, vestre fag har kun bevaret, hvad der ligger over savskiftet. Vestgavlen er nedtaget til rejsehøjde, på nordsiden ses en rest af en gavlkonsol.

Det indre. I korets sydvæg sidder en rundbuet gemmeniche. Korbuen er rund og lav med fals i begge sider, forneden er knasten borthugget. Korets overmure står blanke med rygfuger. Skibets overmure er dels groft pudsede og kalkede, dels kun sparsomt kalkede direkte på stenen. Langmure og østgavl har rille og knægthuller af Gloslundetype (sml. s. 356), hullerne er meget svage.

Ændringer og tilføjelser. I koret er indbygget et krydshvælv med runde vægbuer på kvadratiske hjørnepiller. Ribberne har toprude og helstens overribber på den nederste del. Skibets to krydshvælv har spidse vægbuer, der i øst står på plumpe konsoller. Mellempillerne og vestre hjørnepiller er affasede. Hvælvene har helstens overribber.

Vestforlængelsen er med sine meget svære mure sikkert underdelen af et tårn, der aldrig er blevet højere. Det er bygget på en svær syld, antagelig i sengotisk tid. I nord har der været en vistnok fladbuet dør, der atter er tilmuret. I vest ses et helstens fladbuet stik over et moderne dør- og vinduesparti. Gavlfeltet er ommuret. Samtidigt trappehus med fladbuet, falset dør og spindeltrappe på stigende fladbuer. På skibets sydvesthjørne står en støttepille, der antagelig er samtidig med tårnunderdelen og vestfagets gesims, der består af en frise af fladbuer på konsoller af to bindere over hinanden, den nederste konisk og med indsvejfede hjørner, den øverste med stærkt frempringende vulst. Over buerne ligger to udkragninger, der vist er nyere.

Tagværket over koret er af eg af sædvanlig gotisk type med øksehugne numre. Et ekstra hanebånd er senere indlagt. Tilsvarende tagværk over skibets



Aa. RI. 1944

Fig. 4. Musse. Præstedørens stik med sildebenshugning (s. 1054).

østre fag, men med lange kryds, der yderligere er forstærkede i nyere tid; nummereret med kvadratiske stemmepunkter. Over vestre fag er krydsbåndene fjernet og erstattet med skråstøtter til nederste, fornyede hanebånd. Over vestforlængelsen ligger gamle, gennemgående bjælker af fyr; spærfagene er af eg med lange spærstivere og lange kryds fra spærstiver til lige under øverste hanebånd. Nummereringen er udført som huljærnsstik på en ridse under et lille, indstemt kors. På nordsiden sid-

der helt oppe ved tagryggen en kvist for klokken.

†*Våbenhus* har efterladt et tagspor over nordportalen. Det er nedrevet efter 1854 (syn).

Skibets store *støttestiller* er opmurede 1872, da der vistnok stod en gammel pille på nordvesthjørnet, som samtidig blev ommuret (syn). I 1908 havde sydturen givet sig 10 cm, nordturen 12 cm (syn).

Kirken har nu moderne jernvinduer på sydsiden. Kirkens vinduer blev kritiserede i 1803, og 1812 bemærkes, at de er altfor små, og at ved deres indsættelse er de nye gjort meget mindre end de gamle (syn). Indvendig står kirken nu glatpudset med gule og sorte fliser i koret og gule fliser i skib og vestforlængelse. Udvendig er kirken hvidkalket med tjæret sokkel og har tag af vingetagsten.

INVENTAR

Alterbordet er et nyere fyrretræspanel.

Altertavle i ung-renaissance fra o. 1585, af katekismustype (sml. Slemminge, s. 1028). Storstykket er som sædvanlig seksdelt, men alle felterne er her rektangulære. I nederste række flankeres de af rammestykker med beslagværk, de to yderste stærkere fremspringende. De øvre felter adskilles af pilastre med volutkapitæler og skafter med kannelering foroven og beslagværk forneden; yderst står to småsøjler med naivt skårne kompositkapitæler og skafter som pilastrenes. Mellem de to rækker storfelter er indskudt et forkrøbet postament med rosetter på fremspringene. Storgesimsen har fremspring med menneskeansigter over søjlerne og små klodser med volutkapitæl og roset over pilastrene. En lille trekantgavl med sidevolutter, som kroner tavlen, har næppe oprindeligt haft sin plads her, da tavlen i lighed med de andre eksemplarer

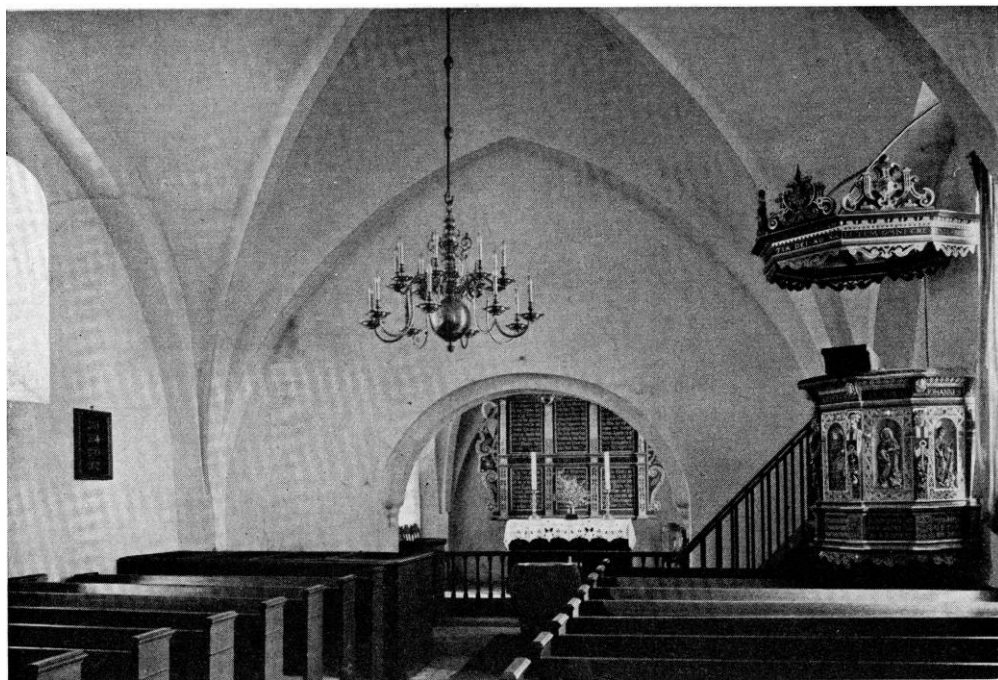


Fig. 5. Musse. Indre, set mod øst,

K. W.1951

af typen må antages at have haft baldakin. De udskårne storvinger ender foroven i en svanehal og er smykket med volutter og blade.

Ny broget staffering med frakturindskrifter i felterne fra 1940⁵. 1859 havde tavlen indskrifter på dansk, latin og tysk; 1860 blev den af maler P. Balle istandsat med egetræsmaling og skriftsteder, og foran opstilledes en gipsfigur af Kristus efter Thorvaldsen (syn).

Altersølv. Kalk (fig. 6) i ung-renaissance fra o. 1580, 22 cm høj, forgyldt. Sekstunget fod med profileret fodplade og lodret, profileret standkant med rifling på midten. På hver af fodens sider er graveret en elegant bladmontant og på den ene tunge desuden et krucifiks ved siden af kobberslangen. Skaftet er sekskantet og knoppen fladrund med vekslende flade og skarprykkede bukler på over- og undersiden. Omkring midten er som en slags bosser indfattet fem store og fem små halvædelsten. Glat bæger med udsvejfning foroven. Ingen stempler. Glat *disk* med graveret cirkelkors på randen, rimeligvis noget yngre end kalken.

Alterstager i renaissance, fra o. 1600—25, 43 cm høje. Stagerne har en kraftig, profileret fodskål med tre huller forneden, hvori der oprindeligt har været fastgjort små ben. Profileret skaft med et lille vaseled forneden, en fladrund knop på midten og et balusterled foroven. Flad, enkelt profileret lyseskål. Lysetorn af malm.



E. Skov 1951

Fig. G. Musse. Alterkalk (s. 1057).

Døbefont, ny, af granit. Den gamle, romanske *†døbefont* af granit svarede omtrent til fonten i Døllefjælde (s. 1049), men var 1879 dækket af et tykt lag kalk, som skjulte dens ornamentter. Den skal være slået i stykker i 1880'erne.

Dåbsfad af sydtysk herkomst, fra o. 1575. I bunden en drevet hvirvelroset med pæreformede bukler omgivet af en bladranke og en bort af store, drevne blomster vekslende med bukler. På randen findes indstemplede ornamentter samt to graverede bogstaver: A A. *Dåbskande* af tin fra o. 1850, stemplet Hans Høy.

**Korbuekrucifiks* (fig. 7), ung-gotisk, fra begyndelsen af 1300'erne, beslægtet med krucifikset fra Holeby (s. 760). Figuren er ca. 150 cm høj. Den ret tætte krop svajer fremefter i en bue, hovedet

hælder frem over højre skulder. Det smalle ansigt har kort, kruset skæg, lukkede øjne og opadtrukken overlæbe, men da det er ret medtaget, er trækkene til dels udviskede. Håret falder ned over de små, udstående ører og bærer spor efter en nu forsvunden tornekrone. Armene er spinkle og uden angivelse af enkeltheder, benene korte og fødderne samlet med een nagle. Lændeklædet, som dækker venstre knæ, er ombøjet foroven og knyttet over højre hofte. Figuren er stærkt beskadiget på hænder og fødder, og korstræet, som består af runde planker med indborede grenstumper, er nu itubrudt. Foroven ses spor efter et skråtstillet navnebræt. Svage rester af den oprindelige stafefering er bevaret; hår og skæg er brunt, og lændeklædet er rødt med gyldne kanter og blå foer. I stiftsmuseet.

Prædikestol i høj-renaissance fra 1600'ernes begyndelse. Stolen, som består af fem fag, svarer ret nøje til prædikestolen i Døllefjælde (s. 1050), men hjørnerhermerne er anderledes udformet, idet figurernes overkrop er udeladt, således at hovedet er anbragt umiddelbart over det volutsvungne skaft. Yderst ved væggen står en jonisk halspilaster med glat skaft. I storfelterne mangler konsollerne under evangelistfigurerne, som i øvrigt svarer til Døllefjælde. Under stolen sidder små, udsavede hængestykker med beslagværk og halvrossetter. Tilsvarende, gennembrudte hængestykker findes under den ottekantede himmel, hvis topstykker er som i Døllefjælde. Under loftet er ophængt en due.

Ny broget staffering, svarende til altertavlens (s. 1057). I postamentfelterne religiøse frakturindskrifter, i frisefelterne står evangelisternes navne med versaler og på himmelen Rom. 1,16 på latin. I skibets sydøsthjørne.

Nyere *stolestader*, svarende til Døllefjælde (s. 1050).

Deonestol i ung-renaissance fra 1578. Forsiden er af profilerede rammelister delt i fire felter, nederst to arkadefelter med profilerede kapitæler og fyldingspilastre samt tunget bueslag; i sviklerne er skåret store cirkler. Derover to rektangulære fyldinger, som hver indeholder et rudefelt, dannet af pålagte profillister. Den ene gavl har haft tre arkadefelter svarende til forsiden, et bredt flankeret af to smalle, hvoraf kun det forreste er bevaret. Over dette er en omtrent kvadratisk fylding med fordybede versaler: »Anno Domini 1578«. Den modsatte gavl har indgang, flankeret af et smalt arkadefelt og en nyere, glat gavlplanke. Brunmalet. I korets sydvesthjørne.

Præstestol (fig. 8), jævnaldrende med degnestolen. Forsiden har nederst to hammerformede, derover to rektangulære fyldinger, alle i kraftige profilrammer. Vestgavlen har i midten to tilsvarende fyldinger flankeret af to arkadefelter med kannelerede pilastre, profilkapitæler og glatte, simple kurvehanksbueslag. Under arkaderne findes små, rektangulære fyldinger. I østgavlen sidder til venstre for indgangen en tilsvarende arkade. Under den nyere kronliste sidder en liste med tandsnit og æggestav, i den sidste er alle småflader udfyldt med små rosetter. Brunmalet. I korets nordside.

Skab. En rundbuet niche i korets sydmur er lukket med en lille barok fyrretræslem med hjerteformet lås.

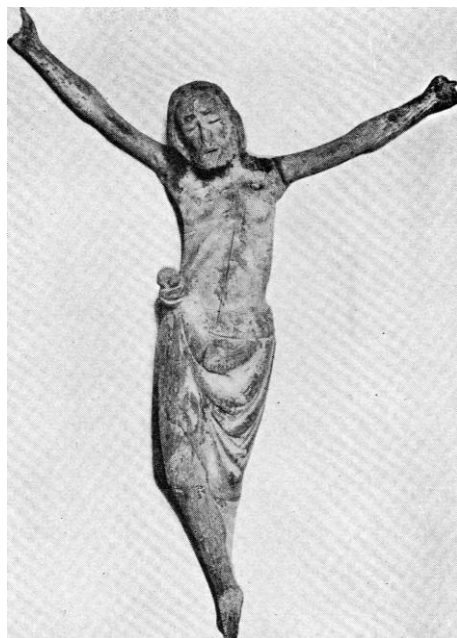
Orgelpulpitur og *orgel* er nyere. †*Pulpitur*, nævnt 1842 (syn).

Pengeblok af støbejern fra o. 1850, svarende til Døllefjælde (s. 1060). †*Pengeblok*, nævnt 1806 (syn).

Lysekroner, nye.

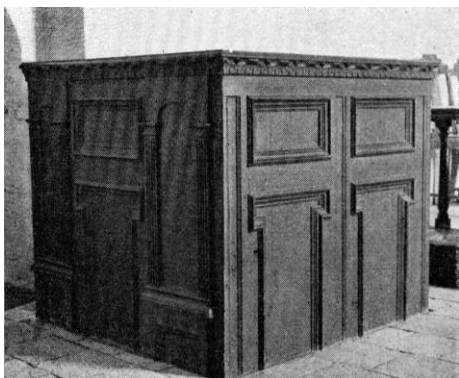
Klokke, støbt af Løw og Søn 1888.

†*Klokker*. 1—2) 1528 havde kirken to klokker, hvoraf den mindste, som



O. N. 1943

Fig. 7. Musse. *Korbuekrucifiks (s. 1058).



E. Skov 1951

Fig. 8. Musse. Præstestol (s. 1059).

landsk kalksten, 233 x 120 cm. Øverst på stenen lindes en lille oval med et krucifiks, nederst et bomærke mellem bogstaverne P S og årstallet 1680, og i hjørnerne medailloner med evangelisttegnene, alt hugget i relief. Forneden står med slidte reliefversaler gravskriften over en kvinde, hvorhos det oplyses, at stenen tilhører Peter Jackobsen Ciise. Som randskrift står med fordybde versaler en tysk gravskrift over Sar Mas(?) van Vemerer, død 25. aug. 1635, og foroven siges, ligeledes på tysk, at stenen tilhører Peter Maas og hans arvinger. Endelig findes forneden med fordybde versaler af en anden type en tredje gravskrift over Henric Styrk og hustru Else Laursdatter, død i Musse 12. dec. 1728. Stenen lagt af konens arvinger i Rødby 1737. Stenen, som 1879 lå i tårnrummets gulv, er nu indmuret i rummets nordvæg.

KILDER OG HENVISNINGER

Synsforretninger over Kirker og Præstegaarde m. v. 1803—13, 1816—24, div. år (stiftsøvrighedsarkivet, LA); Provsteprotokol for Musse Herred 1820—29, Syn over Lollands østre Provsti 1829 48, og over Musse Herred 1862—1920 (provstearkivet, LA); Syn over Musse Herred 1850—80 (Nykøbing bispegård). Museumsindberetninger af J. Magnus-Petersen og C. Engelhardt 1879, N. J. Termansen 1935 (korbuekrucifiks), O. Norn, Kirsten Weber-Andersen og E. Skov 1951 og Aa. Roussell 1952.

¹ Suhms Saml. II: 2, 31. ² Kronens Skøder III, 132. ³ J. Friis: Laaland Falster I, 406. ⁴ Rørdam: Kirkelove III, 404. ⁵ Iflg. indskrift på bagsiden malet af Axel Jensen, Horbelev.

vejede halvandet skippund, syv lispund (296 kg), afleveredes ved klokkeskatten samme år, mens der for den største betales 10 lod sølv.

3) Støbt af I. C. Gamst, København 1812.

GRAVMINDER

Mindetavle over Lars Rasmussen, faldet i krigen 1864. Marmortavle i tårnrummets sydvæg.

Gravsten. 1600'rne. Rødflammet got-

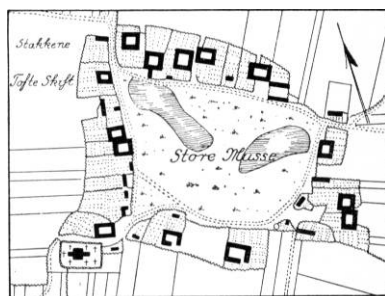


Fig. 9. Musse 1789.