



Fig. 1. Askø. Ydre, set fra sydøst.

Aa. Rl. 1951

ASKØ KIRKE

FUGLSE HERRED

Kirken var for reformationen anneks til Fejø¹. Om dens ejerforhold i middelalderen vides kun, at kronen sad inde med kaldsretten¹. Efter reformationen tilhørte kirken fremdeles kronen, indtil den ved auktionen 1767 over det falsterske ryttergods blev tilskødet øens beboere², som stadig ejer kirken.

Kirken ligger syd for byen umiddelbart ved bredden af den nu udtørrede Kirkevig og kun hævet ca. 2 m over havfladen. Kirkegården, der er udvidet mod syd, er på alle sider omgivet af bukketornsbevoksede stendiger; mod nord er en nyere port med murede piller og jernlåge, og en lille trælåge fører i samme side ud til en sti til præstegården. 1685—86 blev »kirkeporten af ny ophugget med porte til begge sider at slå op og låge« (rgsk.).

Den lille kirkebygning består af kor og skib fra sengotisk tid, tårn fra reformationstiden og et moderne våbenhus, som har afløst et ældre.

Den gotiske kirke er bygget af dybrøde munkesten af god kvalitet og sorte bindere i munkeforbandt med rygfuger og mange åbne bomhuller. Enkelte sten af den svære kampestenssyld springer stærkt frem på begge sider af

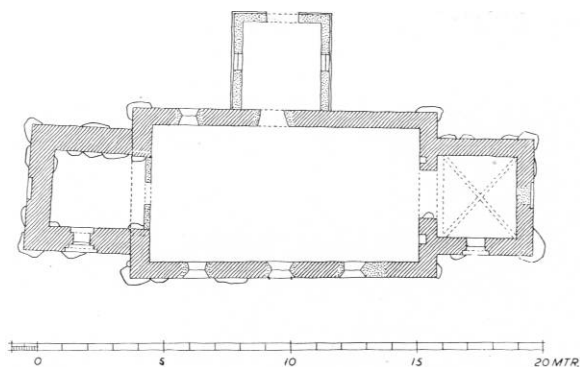


Fig. 2. Askø. Plan. 1:300. Målt af Charles Christensen 1950.

muren. Koret er meget lille; østgavlen har et tilmuret, ret bredt, fladbuet vindue, og derover har gavltoppen en korsformet blændingsdekoration omkring en cirkelblænding, hvori er indsat et moderne vindue. Gavlkammen har aftrappede skifter, munketeglsafdækket toptinde og spirformede fodtinder, hvoraf den søndre delvis er ny. I sydsiden sidder et vindue, der oprindeligt har været formet som østgavlens; nordsiden viser ingen vinduesspor. Gesimserne dannes af tre udkragninger, sydvinduet stik skærer op i den underste. Skibets østgavl har glat kam med tinder som korets. Sydsidens dør spores under det midterste vindue; den har indvendigt været 125 cm bred. Ligeledes kan det østligste vindue vistnok spores, men iøvrigt er alle vinduerne nyere. Norddøren er stadig i brug, men omdannet; dog er den indre fladbue vist oprindeligt. Nordsiden synes ikke at have haft vinduer. Gesimserne dannes af to udkragninger. Vestgavlen har munkestensafdækkede kamme og fodtinder som østgavlens på konsoller af tre udkragede skifter. Gavltrekanten har nederst et savskifte og derover tre spidsbuede blændinger, hvoraf den midterste er bredest og højest. Måske skjules bag tårnmurene yderligere en blænding i hver side.

Det indre. Den lave, runde korbue (fig. 3) har afrundet kragsten og afsats, der synes at være dannet 1866, da man krævede bueåbningen udvidet med seks tommer helt rundt (syn); på hver side af den er ind mod skibet en lille, kvadratisk niche. Disse nicher kan alene på grund af deres ringe størrelse ikke have forbindelse med sidealtre.

Ændringer og tilføjelser. I koret er indbygget et gotisk krydshvælv med rund vægbue mod vest og halvtstens ribber uden overribber. 1723—24 blev skibets loftsbrædder og enkelte bjælker fornyet. Hele reparationen, der også omfattede tage, våbenhus og tårn, kostede 731 rdl. 5 m. 4 sk. (rgsk.); på grund af kirkens ringe højde var der 1852 planer om at løfte loftet som en bue op under hanebjælkerne (syn). 1717—18 kostede et nyt vindue på den søndre side

I rdl. (rgsk.); retkantede vinduer med plankeoverdækning er nu indhuggede i begge sider.

Tårnet er bygget af munkesten i munkeskifte på en syld af meget store marksten. I murværkets underste del står bomhullerne åbne. Understokværket har i sydsiden et dobbeltfalset, spidsbuet vindue, hvori nu er indsat et lille, fladbuget trævindue; i vestsiden sidder en spidsbuet blænding. I tårnrummet, der åbner sig mod skibet med en spids tårnbue i hele rummets bredde, er afsat vederlag til en krydshvælving, der aldrig har været opført. Mellemstokværket har haft små, fladbuede glugger mod syd og vest; klokkestokværket har mod syd een og mod øst to fladbuede, falsede glamhuller, mod vest og nord små, rundbuede tvillingglamhuller omsluttede af dobbeltbuede false. Gesimsen i nord og syd består af en enkelt udkrægning. De højt rejste gavle har over et savskifte en rig blændingsdekoration af pibeblændinger, cirkler, spidsbuer og blændinger med hængestav under syv brynede, munketeglsafdækkede kamtakker (fig. 1). Øverste del af vestgavlen er ommuret. Gavlfoden har i begge sider gennemgående bomhuller, hvoraf de yderste er diagonalt stillede; i vest ligger de under og i øst over tagbjælkelaget.

Våbenhuset var i 1586 aldeles forfaldent³; 1704 blev det repareret og bestod da af bindingsværk med udmurede tavler (rgsk.). Det nuværende våbenhus på nordsiden er moderne, af mursten.

Tagværkerne over koret er af eg, med spærsko og spærstivere, men noget omsat. Skibets gamle tagværk er delvis bevaret, dog er bjælker og spærstivere forsvundet. Det er nummereret med trekant-huggede mærker i nordsiden. Tårnets tagværk er oprindeligt, med spærsko, spærstivere, lange kryds, dobbelte hanebånd og kongestolper ved gavlene med længdebjælker og længdekryds; det er nummereret med streger. Mange dele er fornyet med fyrrebrædder; under klokkestolen ligger et bjælkelag af 30 x 30 cm egebjælker.

Kor og skib har nu bræddegulv, tårnet gulv af beton, våbenhusets gulv er af grå og gule fliser. Kun tårnets vindue er af træ, de øvrige er af jern. Murene står hvidkalkede, korets og tårnets tagflader er dækket med munketegl, de øvrige med vingetegl.

INVENTAR

Alterbordet er et nyere fyrretræspanel. Det gamle, murede alterbord fjernes 1866 (syn).

†*Alterklæder*. 1) Af taft, gammelt og forslidt, nævnt 1722 (rgsk.). 2) Af rødbrunt, blommet, overskåren plyds, givet af Peder Hanssen Løye 1753 (rgsk.).

Altartavlen (fig. 4) er en sengotisk, trefløjet skabstavle af lybsk herkomst. Midtskabet (160 x 90 cm) domineres af en stor tronende bispefigur, rimelig-

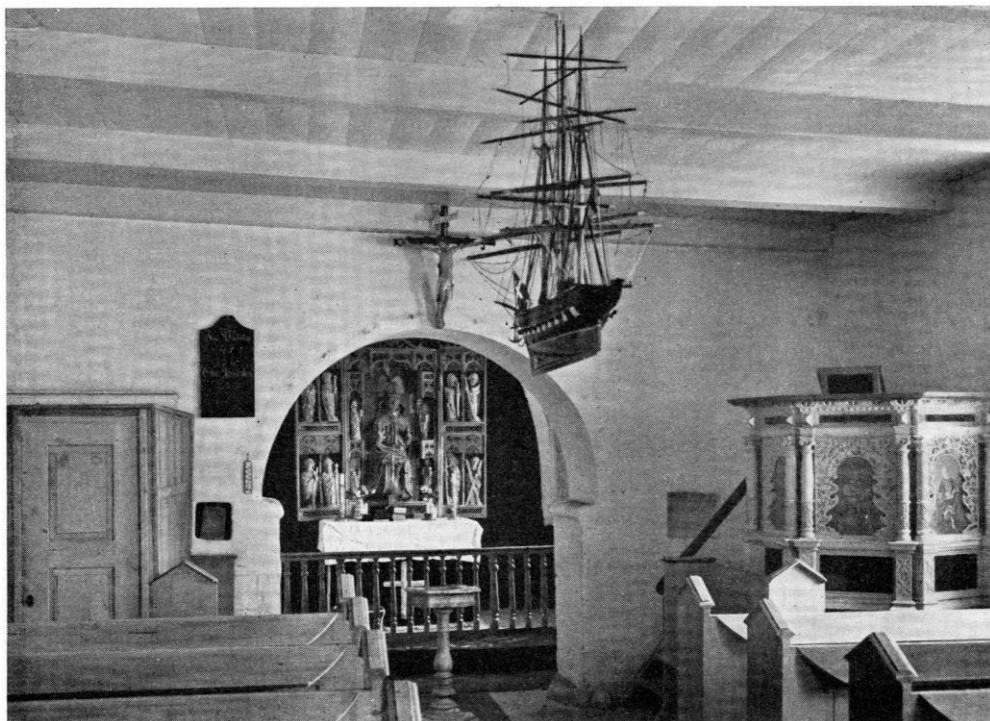


Fig. 3. Askø. Indre, set mod øst.

E. Skov 1950

vis forestillende den hellige Nicolaus, som i venstre hånd har holdt en nu forsvunden bispestav, mens højre hånd er løftet til velsignelse. Figurens ansigt er karakterfuldt, og dragtens folder falder blødt og naturligt. Flankerende bispefiguren er langs skabets lodrette sider anbragt fire små apostelfigurer, øverst Thomas og Filip, nederst Matthæus og Johannes, alle med deres tegn, hvoraf Matthæus' dog er erstattet af en stav. Figurerne står under rigt udskårne, gennembrudte kølbuebaldakiner, som bæres af spinkle søjler. Nederst i midtskabet er et gennembrudt smalfelt, øverst tre kølbuer med stavværk og korsblomster. I skabsfløjene, som hver er delt i fire lige store rum, findes otte større apostelfigurer, alle med attributter i hænderne, i nordre fløj øverst Petrus og Bartholomæus, nederst Jakob den Ældre og Paulus, i søndre fløj foroven Simon og Judas Thaddæus, forneden Jakob den Yngre og Andreas; figurerne er karakteristiske ved deres relativt store hoveder med kraftig hår- og skægvækst. Under hvert par apostle er et gennembrudt smalfelt, over de enkelte figurer kølbuer af samme art som midtskabets; forneden er de dog i nyere tid erstattet med malede efterligninger. Skabet har været kronet af en bladfrise, hvoraf rester kun er bevaret på fløjene, men alle bladene er afbrudt. Over midtskabet er anbragt et nyere, udsavet topornament. Selve



Fig. 4. Askø. Altertavle (s. 898).

Aa. RI. 1951

skabet og bispefiguren er lyst egetræsmalet, apostlene derimod hvide. Fløjene har på bagsiden malerier på kridtgrund forestillende to bisper. Mod syd S. Erasmus (fig. 5), som står foran en brysthøj mur, bag hvilken ses et landskab med træer og tårne, i den ene hånd har han en bispestav, i den anden sit helgentegn, en vinde, omslynget af tarme. Bispem på nordfløjen forestiller muligvis S. Nicolaus; han er malet mod en tilsvarende baggrund og har bispestaven i venstre hånd, mens den højre er løftet til velsignelse.

Når der 1833 omtales en lueforyldt altertavle med jomfru Maria og barnet i højt relief⁴, beror det muligvis på en forveksling med Fæmø (sml. s. 889).

Altersølv. Kalk (fig. 6), gotisk, fra o. 1400, 16,5 cm høj. Den runde fod har standkant med små opdrevne bukler i grupper på fem, og på oversiden er fastnippet et lille krucifiks med en meget forvreden Kristusfigur, hvis krop hænger dybt ned i armene med krydsede ben og hovedet helt ned på højre

skulder. Kalkens skaft er rundt med graverede, spidse firblade og meget stor knop, hvis seks rudebosser bærer indskriften »Ihesus« med reliefmajuskler, mens de spidse mellemfaldende bukler på over- og undersiden har graverede stavværksmotiver. Samtidigt spidst bæger, indvendig forgyldt. Tilhørende *disk* (fig. 7) med firpasformet bund og på randen en cirkel med en graveret, stiliseret blomst; tv. 15,2 cm. *Vinkande* og *oblatæske* af københavnsk porcelæn. †*Oblatæske* af sølv, nævnt 1722 (rgsk.). *Vinflaske* af tin fra 1764. Fladt firkantet korpus med lille skrueprop og bøjler til en nu forsvunden bærerem; på siden graveret: »Aschø Kircke Flaske 1764« med skriveskrift omgivet af en bladkrans. †*Vinflaske* på en pot, af tin, nævnt o. 1700 (rgsk.).

Sygekalk, vist fra 1842, 8,5 cm høj. Rund, profileret fod, trindt skaft og indvendig forgyldt bæger. Københavns bystempel 1842(?) og mestermærke for P. O. Qvade, Maribo (Bøje s. 294). Lille *disk* med samme stempler.

Alterstager fra 1858, stemplet I. O. Lang. De 33 cm høje stager består af en lav, profileret fod og et slankt skaft uden lyseskål. I bunden er indprikket givernavnet »F. Brommer 1858« [sognepræst II. F. Brummer 1852—58].

†*Alterstager* af tin, umage, nævnt 1722 (rgsk.).

Bibel. Et meget velbevaret eksemplar af Christian 3.s bibel fra 1550 i nyere læderbind med gamle messingbeslag.

†*Messehageler*. 1) Med kors af uægte guldgalioner, nævnt som gammel og forslidt 1722 (rgsk.). 2) 1729, af ægte carmoisinfløjl med sølvgalioner (rgsk.).

Døbefont af træ fra 1856 (syn), med aflang, ottekantet fod, balusterformet skaft og en lille ottekantet kumme.

Dåbsfad af messing, ovalt, samtidigt med fonten. †*Dåbsfad* af messing, nævnt 1722 (rgsk.).

Korbuekrucifiks (fig. 8), høj-gotisk, fra begyndelsen af 1400'rne, iflg. rgsk. skænket af sognepræst Carsten Dreyer [1714—31]. Den kun 55 cm høje figur har let svajet krop, krydsede fødder og hænger i skråt strakte arme. Hovedet, der har åbne øjne og snoet tornekroner med indborede torne, hælder ned mod højre skulder. Det lavtsiddende lænde klæde har en lang, tynd snip i begge sider. Rundt korstræ med afstumpede grene, som er skåret i eet med det øvrige. På den øverste korsarm er fastnaglet et skriftbånd med versalerne »I N R I«. Ny staffering ved maler H. Munk. Over korbuen.

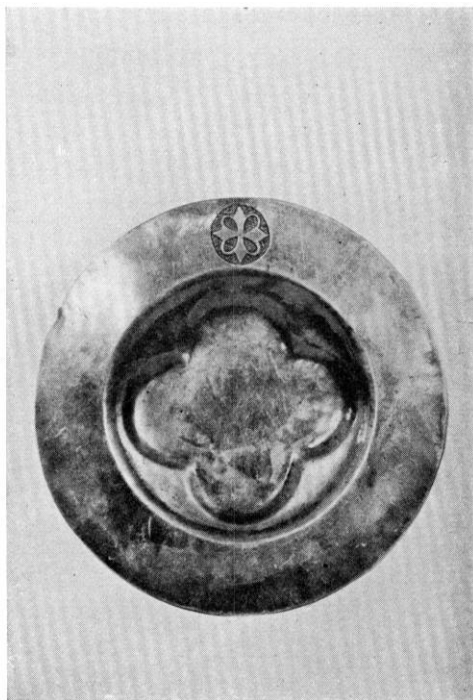


G. K. K. 1950

Fig. 5. Askø. Maleri på ydersiden af altertavlens søndre fløj (s. 900).



E. Skov 1950



Aa. RI. 1951

Fig. 6-7. Askø. Alterkalk (s. 900) og disk (s. 901).

Prædikestol i høj-renaissance fra 1600—10, beslægtet med prædikestolen i Maribo (s. 66) og nøje svarende til flere af værkstedets mindre arbejder, f. eks. Arninge (s. 323), blot mangler her det sædvanlige smalfelt under arkaderne, og hængestykkerne er forsvundne. Arkaderne har dårligt opmalede malerier af evangelisterne med deres forbogstaver, tidligere hele navnet, malet ved siden af hovedet. I øvrigt har stolen en nyere lysgrå staffering med sorte postament- og frisefelter, hvori skimtes religiøse frakturindskrifter; i frisefeltet nærmest væggen står med nyere skriveskrift navnene F. Larsen og W. Ieile. . . Nyere bærestolpe og opgang. Stolen står nu i skibets sydvesthjørne, men fandtes 1898 i nordvesthjørnet (syn).

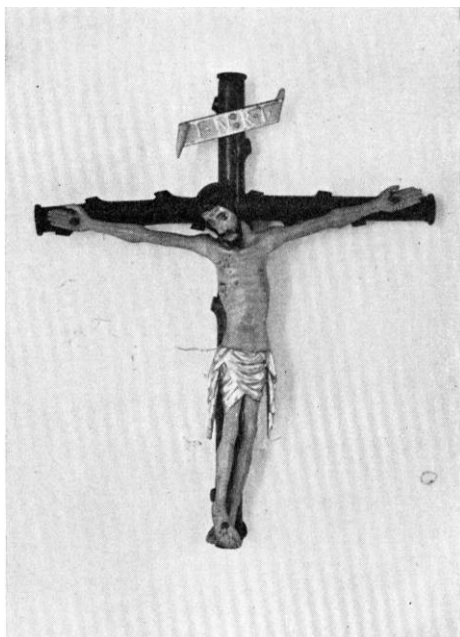
†*Timeglas*, givet af en skipper, nævnes 1722 (rgsk.).

Stolestader fra o. 1852, da de tidligere †stole blev udsat til fornyelse (syn).

†*Skab* til opbevaring af ornamenterne, nævnt som gammelt 1722 (rgsk.).

Pengeblok af fyr fra 1800'rne, jernbunden og med lem i siden. Ved indgangsdøren.

To *pengetavler* fra o. 1800, med udsavet opstander og drejet skaft. Sortmalede, med hvide indskrifter: »Til Kirken« og »Til De Fattige« (skriveskrift). To ubrugelige †*pengetavler* nævnes 1722 (rgsk.).



E. Skov 1950

Fig. 8. Askø. Korbuekrucifiks (s. 901).



E. Skov 1950

Fig. 9. Askø. Klokke (s. 903).

Præsterækketavler omfattende præsterne siden reformationen, den første indtil 1858. Sorte med hvid skriveskrift.

Kirkeskib, orlogsfregat »Askøes Enighed« 1867, bygget og skænket af skipper Jørgen Thustrup. Flere *†skibe* fandtes 1806⁵.

Klokker. 1) (Fig. 9), rimeligvis senmiddelalderlig, skriftløs; tv. 36 cm. (Ikke hos Uldall).

2) 1763. Om halsen blomsterborter og versalindskrift: »Soli Deo gloria me fudit M. C. Troschell hofglockengiser in Kopenhagen 1763«. På legemets ene side står indskriften: »Askø kircke klokke er omstøbt i året 1763 da herr conferentzraad Ørtz var amtmand i Falster og herr conferentzeraad Brøggeman var kirckeinspecteur«. På modsat side et skjold med Frederik 5.s navn. Om slagringen blomsterborter. Glatte hanke, tv. 64 cm.

Gammel *klokkestol* af eg til een klokke; den lille klokke er ophængt mellem stolen og murremmen.

†Klokke. En sprukken klokke på halvandet skippund, otte lispund (368 kg) afleveredes ved klokkeskatten 1528.

GRAVMINDER

Gravsten fra 1600'rne. Lys, grå kalksten, ca. 140 x 77 cm, med fordybede versaler. Stenen, der har haft cirkelfelter med evangelistsymboler i hjørnerne og latinsk indskrift, er nu itubruddt og anvendt som trinsten ved våbenhuset.

KILDER OG HENVISNINGER

Falsters gamle Rytterdistrikts Kirkeregnskaber 1677—1752, 1753—67 (RA). Regnskaber for Lolland 1694—95, 1699—1715, 1719 1720 (stiftsøvrighedsarkivet, LA). Reviderede Regnskaber, Lolland og Falsters Kirkeregnskaber 1700—21, 1722—24 (RA). — Dokumenter og Breve for hele Stiftet 1579—1762 (stiftsøvrighedsarkivet, LA). — Synsforretning 1586, Karen Brahes MS. nr. 280 (Vogelsangs fortegnelse) s. 120 (LA. Odense). Syn over Laalands østre Provsti 1845—55 og over Fuglse Herred 1855—61 (provstearkivet, LA). Syn over Fuglse Herred 1861—1880 (bispearkivet, Nykøbing F.). — Askø Sognekalds Embedsbog 1815—45 (provstearkivet, LA). — Museumsindberetninger af J. Magnus-Petersen og C. Engelhardt 1878, Gertrud Kobke Knudsen og E. Skov 1950, Aa. Roussell 1951.

J. Magnus-Petersen: Notesbog. 1878. S. 18 og 81 f. (NM).

¹ Kirkehist. Saml. 4. R. III, 568 f., 8. sept. 1523. ² Rytterdistrikternes Kontor, Bilag til kgl. Resolutioner Nr. 23, 3. maj 1767 (Rentekammerarkivet, RA). ³ Karen Brahes MS. ⁴ Larsen: Laaland Falster I, 131. ⁵ Kirkehist. Saml. 5. B. V, 297.

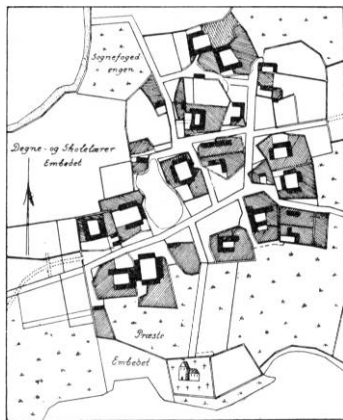


Fig. 10. Askø 1808.