

Fig.1. Taagerup. Ydre, set fra nordøst.

Aa. RI. 1950

TAAGERUP KIRKE

FUGLSE HERRED

Kirken siges i katolsk tid at have været viet til *Vor Frue*¹, hvilket ikke stemmer godt med, at i et afladsbrev fra 1470² nævnes »kapellet ved den salige Jomfru Mariæ alter i Taagerup sognekirke«. Til dette alter havde der, efter hvad der meddeles i en visitatsberetning fra 1559³, i middelalderen været stor valfart, og et dertil knyttet marked, afholdt på Mariæ bebudelsesdag, afskaffedes først 1636⁴.

Om ejerforholdene i middelalderen vides intet, udover at kronen allerede for reformationen havde kaldsretten⁵. Kirken forblev under kronen⁶, indtil den 1725 blev tilskødet fru Emmerense von Levetzau sammen med Aalholm og Bremersvold⁷, og den hørte under sidstnævnte gård⁸, indtil den overgik til selveje 1. januar 1911.

Kirken ligger omtrent midt i den lille by på en svag hævnning i terrænet. Kirkegården, der har en stor udvidelse mod nord og vest, hegnes mod nord og øst af stendige og en af præstegårdens bindingsværkslænger, på de andre sider af mur af kløvet kamp, stakit, hæk og trådhegn. På sydsiden, mod vejen, er en stor jernlåge og en lille trælåge. En lille låge fører i øst ind til præstegården; den blev fornyet 1692—93 (rgsk.). I 1721 var kirkegården kun omgivet af risgårde (rgsk.). 1723—24 blev en stensætter betalt for 86 favne

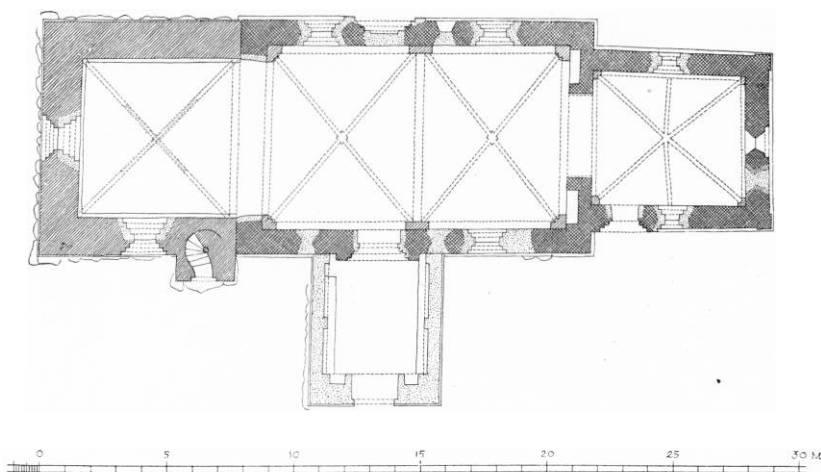


Fig. 2. Taagerup. Plan. 1:300. Målt af Charles Christensen 1950.

kirkegårdsmur, og året efter blev vestre kirkelåge repareret (rgsk.). 1712—13 nævnes †*kirkeristeri* og søndre †port (rgsk.).

Kirken består af romansk kor og skib, gotisk tårn og moderne våbenhus, alt af røde munkesten i munkeforbandt. De tre gamle bygningsdele har mange sorte bindere.

Den romanske kirke. Koret og skibets østgavl er bygget først med fortandinger i skibets langmure ca. 90 cm fra disses østender. Koret har lisener på østhjørnerne og dobbelt skråkantsokkel, hvis øverste led løber af på lisenerne. Østgavlens undermur har mange indridsede kors og bomærker. Midt i gavlen sidder et romansk vindue med helstens stik, hvis underkant er pudset; vinduet står i et rundbuet spejl med omløbende løberskifte af delvis krumhugne sten. Det er, som mange af kirkens detaljer, stærkt præget af Hans J. Holms restaurering i 1891—93. Det stod før restaureringen tilmuret i yderflugten, men med vinduesjernene bevaret. Et fladskifte går hen over gavlen og fortsætter på langmurene i buefrisens konsolskifte. Gavlen har i rejsehojde en stylvet buefrise på rulskiftestillede, afrundede konsoller; derover ligger to savskifter. Gavltrekanten er trukket tilbage over en skråkant og er i 1870 nymuret i krydsskifte sammen med sine udsmykkede kamme og tinder (syn). Der er ingen gavlkonsoller, men fodtinderne hviler nu på kraftige, uskønne udladninger i højde med tagskægget (fig. 3).

Korets sydside har en fin lille præstedør i fremspring (fig. 4). Til falsene er anvendt riffelhugne sten (fig. 5). Det tredje led dannes af en trekvart-stav, som har terningbase og -kapitæl, meget omhyggeligt udført i en 12x13 cm teglsten. Plinten under søjlerne samt østre base er fornyet. De øvrige led har som vederlag et i falsene fremspringende skifte med to dybe riller. Indvendig

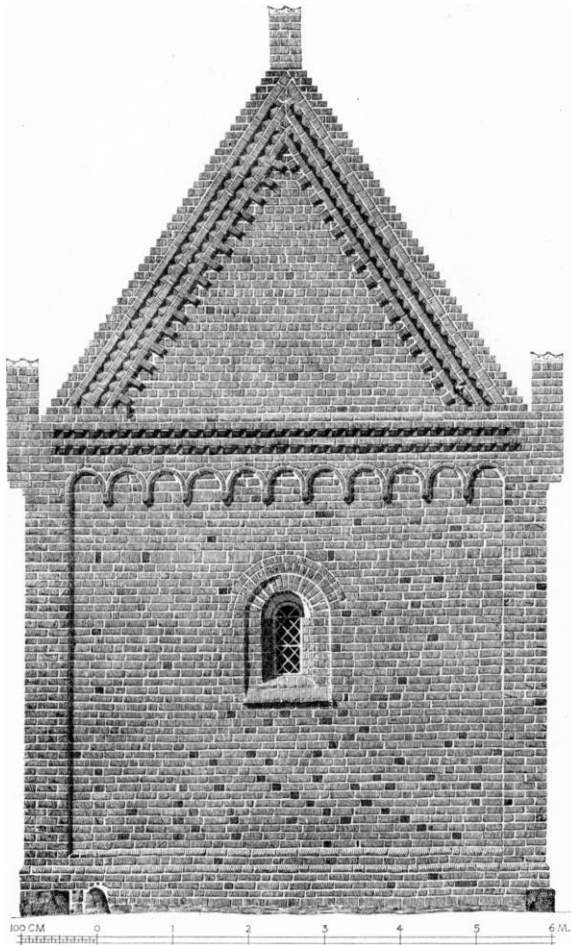


Fig. 3. Taagerup. Korets ostgavl. 1:100. Målt af A. Braun Petersen 1944 (s. 660).

er døren smig med fladbue, smigen er dog moderne, og døren ses at have haft større bredde, antagelig med rektandede false. Øst for det moderne sydvindue spores et ældre. Korets sydside har en styttet rundbuefrise på rulskiftestillede konsoller, der alle sammen er forskelligt udformet med halvkugler eller bizarre profiler skåret efter brændingen (fig. 4). Derover et savskifte. Gesimsen er nymuret 1870. 1868 nævnes en trægesims, måske en sugfjæl (syn).

Korets nordside synes at have haft en til sydsidens svarende buefrise, dog har konsollerne, hvoraf gamle kun er bevaret på fløjene, vist været enklere udformet. Det meste af buefrisen er nu ommuret i gule sten og i en lidet overbevisende form. Et romansk vindue kunne tidligere skelnes.

Skibets østgavl har på nordsiden over kortaget en udkrægning med skrå underkant og i begge sider ansats til gavlkonsoller. Gavltrekanter er i 1870

ommuret i krydsskifte (syn). Skibets dobbelte skråkantsokkel skyldes Hans J. Holm; 1878 havde skibet ingen sokkel, men synlige syldsten.

Sydportalen er stor og står i et kraftigt fremspring, som øverst over en skrå tilbagetrækning har en lav trekantgavl med savskifter langs skrålinierne og med et savskifte som tredje skifte i gavlfeltet. Feltet er stærkt restaureret, men vist i hovedtrækkene gammelt. Den runde dørbue har helstens stik, hvori hvert fjerde eller femte skifte dannes af to bindere, og et omløbende løberskifte af let krummede sten. Portalens false er næsten helt nye, dog er i vest de tre yderste led oprindelige, deriblandt den ydre trekvart-søjle, som har base af et omvendt klokapitæl i modsætning til de restaurerede led, som har terningform. Vederlagsbåndet er profileret med en rille over en vulst og er overalt nyt. Sydsiden viser to tilmurede vinduer med helstens stik; et tredje har vist siddet øst for det moderne spidsbuede. Foroven på muren i øst findes kun ansats til en gavlkonsol, i vest er den bevaret med fem led, hvoraf det nederste er en forlænget buefrisekonsol, dog ikke rulskiftetillet. Den krydsende rundbuefrise er kun bevaret i enderne og bag våbenhustaget, idet den øvrige del er restaureret som spærfrise. Gesimsen og savskiftet derunder er ny.

Skibets nordside har en tilmuret, af Hans J. Holm stærkt restaureret portal, der står i et vandret afsluttet fremspring. Den store helstens rundbue med ledsagende krumme binderskifter og savskifte skyldes restaureringen og er næppe korrekt, gamle sten findes først i buens tredje, retkantede led; de har, ligesom den østre fals' gamle, inderste trekvart-søjle, grov riffelhugning. Søjlen har gammel base og klokapitæl. Det inderste helstens led har afrundet hjørne. Vederlagsbåndet er profileret som på sydportalen, men er her tildels gammelt. Øst for portalen sidder et romansk vindue som blanding; lignende vinduer har antagelig siddet på de nuværendes pladser. En krydsende rundbuefrise på afrundede binderkonsoller på højkant er her bevaret i hele længden, savskiftet derover er vist gammelt, men bloktandgesimsen er ny. Nord-siden har gavlkonsoller som sydsiden.

Skibets vestgavl er delvis bevaret i tårnet. Ca. 2 m over rejsehøjde har den en udkragning på rulskiftetandsnit med afrundet underkant og spor af hvidtekalk mellem tænderne; derover er gavlen muret med stående siksak og har langs taglinierne et savskifte mellem to løberskifter, som ikke har fortsat under udkragningen. Øverste top er afbrudt, og indvendig er gavlen gjort tyndere i flere afsæt.

Det indre. Korets østvindue er genåbnet af Hans J. Holm, der har fornyet lysningsstenene. Korets overmure har romansk, meget glat puds over murværk med glittede rygfigurer. Korbuen er i 1862 ommuret i spidsbuet form, den har vederlag af en stejl, fremspringende hulkant. Halvanden sten syd og nord for korbuevangerne sidder ind mod skibet rundbuede sidealternicher,

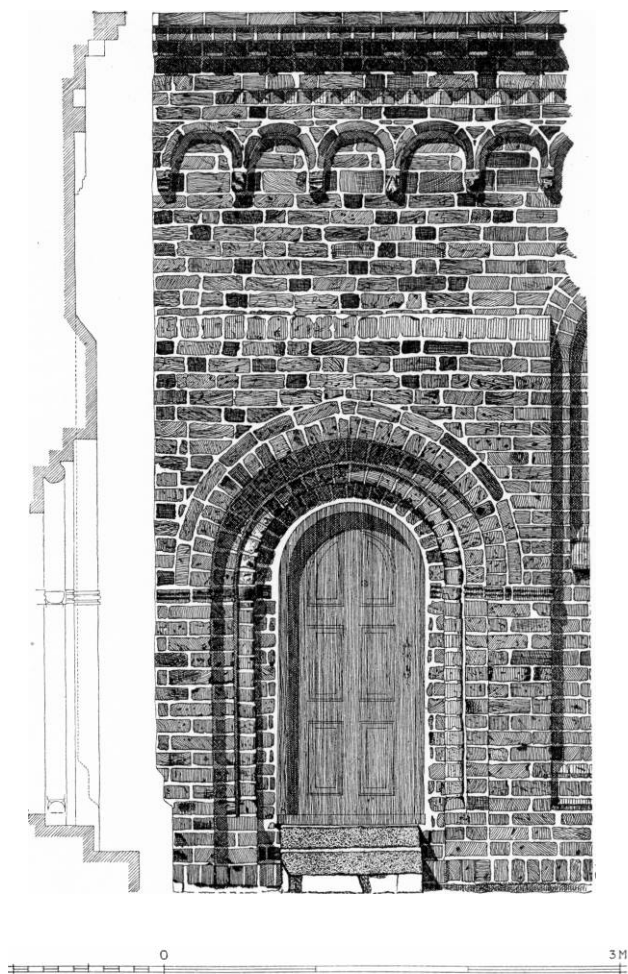


Fig. 4. Taagerup. Præstedor. 1:50. Målt af Aksel Henriksen 1944 (s. 660).

som tildels er dækkede af de gotiske hvælvingspiller. Skibets midterste syd-vindue ses på loftet som en smig rundbue pudset på undersiden; buens slutsten er riffelhugget. Udenom vinduets halvstens stik er med lysgråt malet et omløbende skifte med hvide kalkfuger. Murværkets fugning er ikke så glat som korets, ligesom også den glittede puds er mindre glat.

Ændringer og tilføjelser. I sengotisk tid er i koret indbygget et seksdelt *hvælv* på falsede hjørnepiller med lille vederlagsbånd. I skibet er indbygget to fag krydshvælv med falsede hjørnepiller og rektangulære midtpiller med vulst i vederlaget. Skibets hvælv har topkvadrater og helstens vægbuer; ingen af de tre hvælv har overribber. På korets østgavl spores syd for vinduet et lavere siddende, rundbuet vindue med smige sider. Det respekterer vist det

gotiske hvælv og virker som en senere indhugning. På det tilsvarende sted i nord ses intet vindue, og karakteren af murens yderside taler imod, at der skulle have været et vindue på dette sted.

Tårnet er i sengotisk tid bygget af en velbrændt, rod munkesten, lidt kortere end kirkens, med mange sorte bindere. Tårnet har udvendig samme bredde som skibet og er bygget på en syld af store kampesten under en højtsiddende skråkant, som dog ikke findes på det samtidige trappehus. Tårnets understokværk har mod syd et stort, spidsbuet, mangefalset vindue med skiftevis rode og sorte sten i yderste stik. Det er i 1891 gengivet sin nuværende form efter en tid lang at have været erstattet af et mindre og laveresiddende. Det tilsvarende vestvindue har mindre gennemført polykromi i stikket; en tid synes vinduet at have tjent som dør, det er formodentlig den, der blev tilmuret i 1679—80 samtidig med, at tårnbuen blev udvidet til størst mulige bredde (rgsk.: murmester Jørgen Funch udhugger »Suefbuen« i taarnet og igenmurer en dør i taarnet: 12 rdl. For en seng lejet til murmesteren i 8 uger og 2 rejser med murmesteren til Vaabensted, der han var syg). Samtidig blev indsat en vindueskarm i vestre gavl, og glarmesteren fik 2 rdl. for tre vinduer deri (rgsk.). Tårnrummet har samtidigt krydshvælv med helstens vægbue mod skibets gavl. Ribberne er aliaset på den øverste del, de har ingen overribber. Trappehuset har fladbuet dor i spidsbuet spejl med polykromt stik. Spindeltrappen har forneden loft af stigende fladbuer, derefter stigende tøndehvælv. Mellemstokværket har til tre sider en dobbeltfalset, fladbuet glug og et bjælkelag af meget svære egebjælker. Ca. 85 cm over dette ligger i murene et stort antal radiært stillede, gennemgående bomhuller, ca. 20 x 20 cm. De er tilmurede i yderflugten og kan have været brugt til stilladsbomme, men er dog måske beregnet på et udvendigt tømmergalleri, som kan have haft fortifikatoriske opgaver. Muligvis er det aldrig kommet til udførelse, idet en karakterændring i murværket lidt over bomhullerne antyder en afbrydelse i byggearbejdet, der kan have medført, at den oprindelige byggeplan er opgivet. Klokkestokværket, der udvendigt er moderne skalmuret, har til hver side to dobbeltfalsede, fladbuede glamhuller med små cirkelblændinger på siderne. Svær, gammel klokkestol. Bloktandgesimsen og de overliggende udkragninger er nye. Pyramidespirets fløj har under en friherrekroner FR (Frederik Raben) i spejlmonogram og årstallet 1748. Tømmeret i tårnet blev repareret 1689—90, og der blev lagt 1500 spån på (rgsk.). 1705—07 blev der igen indlagt adskillige nye tømmerstykker, og hele spirets beklædning blev fornyet med 10 000 tagspån, der blev hugget, høvlet, kogt og blåfarvet af tømmermester Laurids Hald. Der blev indsat otte nye lemme i glamhullerne (rgsk.). 1723—24 er der atter tale om tagspån, sikkert til spiret, samt tjære og »hollandsk brunrødt at komme i tjæren« (rgsk.).

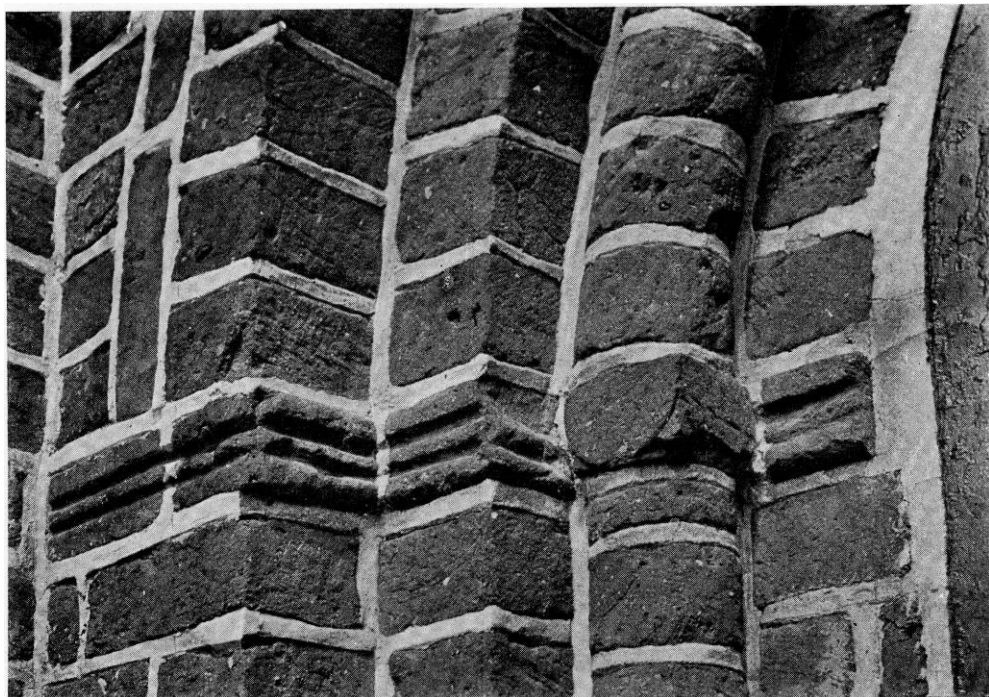


Fig. 5. Taagerup. Detail af præstedør i korets sydside (s. 660).

Aa. RI. 1944

Våbenhuset er oprindelig middelalderligt, men så stærkt ombygget, at det nu må kaldes moderne, selvom der sikkert indgår middelalderlige dele i dets mure. 1697—98 blev der indsat en ny våbenhusdør af fem egeplanker med jernbeslag (rgsk.), og 1720—21 blev loft og lem over våbenhuset forbedret, og samtidig blev der indsat nyt vindue i gavlen (rgsk.), men 1838 krævedes indsat et vindue i østsiden af våbenhuset, da det var helt mørkt (syn). Dette blev atter tilmuret, da man i 1863 fandt, at remme og bjælker var rådne, og indbyggede et hvælvet loft og anbragte et vindue i den midterste blænding (i sydgavlen?) (syn). Indtil Hans J. Holms restaurering havde sydgavlen tre små, spidsbuede blændinger og kam med fem tinder. Efter ombygningen fik gavlen samme inddeling, men tinderne blev gjort ganske lave.

Efter at de små, romanske lysåbninger blev tilmuret, har kirken haft flere sæt vinduer. På en skitse af Hans J. Holm er i skibets sydmur vist et stort, fladbuget, tilmuret vindue på hver side af våbenhuset, mens der i brug kun var et stort, spidsbuget på det nuværendes plads. Et lignende sad i korets syd- mur skærende lidt ind i præstedørens fremspring. De var ligesom tårnvinduet af træ med sprossedeling. Kirken var dengang »strøget med farve i lighed med en stor del lollandske kirker« (lysrød?); gesimserne stod med blank mur.

Alle tagværker er nye. Vinduerne er spidsbuede og mangefalsede, og kirken



E. L. 1943

Fig. 6. Taagerup. Kalkmaleri på korets øst-væg (s. 666).

står med blank mur og hængt med vingetegl undtagen på trappehuset, der har munketegl. 1721 blev kirkens tag repareret med munketegl (rgsk.). Gulvet i kirken består nu af røde og gule mursten på kant i mønster, i våbenhuset af grå og gule fliser.

KALKMALERIER

1578 befalede provsten »som ofte forhen, at den slemme maling i kirken skulle udslættes«⁹, hvilket efterhånden skete.

I 1883 blev kalkmalerierne genfundet i hvælvene; de blev fremdraget og restaureret af Kornerup i 1889 og genteraurerede af E. Lind i 1943. Alle dekorationerne er udført i slutningen af 1400'rne, men de falder i tre meget forskellige grupper. Ældst er korhvælvets billeder, dernæst følger pietågruppen

på korets østvæg og til sidst skibets dekorationer, der kun er bevaret i østhvælvet, idet de i det vestre hvælv malede ved en prøveafdækning fandtes at være så drastiske, at de ikke blev istandsat. Dette hvælv og triumfmuren er i ny tid blevet dækket af kalkdekorationer, der mest tjener til at fremhæve de middelalderlige billeders fine kvalitet.

1) *Korhvælvingen* har i østkappen Kristus som verdensdommer på regnbuen med Maria og Johannes ved siden og flankeret af evangelisttegnene. Sydsiden viser Kristus for Pilatus og hudfletningen, i vestkappen ses korsfæstelsen, hvor den romerske høvedsmand holder et minuskelskriftbånd: »vere filius dei erat iste« (»sandelig denne var Guds søn«). Endelig findes gravlæggelsen og opstandelsen mod nord. De usædvanlig store figurer er dygtigt malede og plastisk vel gennemarbejdede. I billedernes underkant er et knækket, perspektivisk bånd, som afskærer hovedscenerne fra de rankesmykkede kappeflige og, i østkappen, fra opstandelsen af gravene. Farverne er dodenkop, gul, grøn og grå. Karnationen svinger fra gul til lysviolet og grå. På ribberne er malet treblade og i hvælvtoppen en stor rankeslyngsroset.

2) *Østvæggen* har en smuk, i sepia tegnet pietågruppe (fig. 6). Når Kristus tilsyneladende er fremstillet som en gammel, skaldet mand, skyldes det måske, at en tornekrone nu er næsten helt forsvundet ligesom Marias glorie.



Fig. 7. Taagerup. Kalkmaleri i skibets østhvælv, vestkappen (s. 667),

E. L. 1943

Det realistiske udtryk for moderens sorg over sønnens stive, døde legeme savner sit lige i dansk kalkmaleri. Billedet er skjult bag altertavlen.

3) *Skibets østhvælv* har djærvt tegnede billeder fra det gamle testamente omgivet af planteslyng og på en baggrund af stjerner og prikblomster, utvivlsomt af »Elmelundemesteren«. I østkappen ses skabelsen af himmellegemerne og havets dyr, deriblandt to havfruer, samt skabelsen af markens urter, landets dyr og fuglene. Sydkappen har Adam og Evas skabelse, hvorover på et minuskelskriftbånd læses: »Ada(m) prim(us) homo dampnavit cecula po mo«, hvor de sidste tre ord vel er fejlskrivning for *secula pomo* (»Adam, det første menneske, gjorde slægten forbandet formedelst et æble«). Vestkappen (fig. 7) har Herrens formaning og adskilt derfra ved en stor blomst, hvori der sidder en engel med et »håndorgel«, syndefaldet med et forklarende skriftbånd: »hic ada(m) et eva decepti su(n)t a drachone« (»her bedrages Adam og Eva af slangen«). I nordkappen ses uddrivelsen af Paradis og jordelivet, hvor den skæggede Adam arbejder med hakke, mens Eva (fig. 8) spinder omgivet af tre børn, hvoraf det ene spiller top. Indskriften over uddrivelsen lyder: »hic xpellu(n)t(ur) de paradiso ab a(n)g(e)lo cu(m) flienti [flammanti?]*«* (»her uddrives de af Paradis af engelen med flammesværd«). I kappefligene er malet forskellige kuriøse billeder: en mand afskærer halen på en skimlet hest; en mand iført omvendt



E. L. 1943

Fig. 8. Taagerup. Kalkmaleri, Eva, i nordkappen af skibets østhvælv (s. 667).



E. L. 1943

Fig. 9. Taagerup. Kalkmaleri i kappeflig i skibets østhvælv (s. 668).

strudhætte holder en stor kat i forpoten og svinger en hammer mod den (fig. 9), indskriften »skona« er formodentlig hans navn ligesom »bage« over en tredje mand, der bærer en sæk, mens en fjerde holder en urtekost og en slagtet gris. De to første fremstillinger fandtes tidligere også i Tirsted kirke, Fuglse herred, malet af samme kunstner, hvis hånd også kan genkendes i andre kirker i amtet. Billederne mangler karnation, men iøvrigt er farverne de samme som i korhvælvet. Ribberne har rødbrunt og grønt kvadermønster, mens der i hvælvningstoppen er malet et besynderligt ornament, der nærmest ligner en spids narrehue omgivet af store, flagrende blade.

INVENTAR

Alterbordet er et nyere fyrretræspanel med fremspringende midtparti. Angående †*sidealtre* se bygningsbeskrivelsen s. 662.

†*Alterklæder*. 1) Nævnt 1719, af silkeblommet stof, skænket af præsten (rgsk.). 2) Fra 1748¹⁰, af rødt plyds med herskabets våben broderet på¹¹ (gehejmeråd Frederik von Råben og Berthe von Plessen).

Altartavlen er et maleri af Kristus gående på søen, signeret A. Dorph 1876,

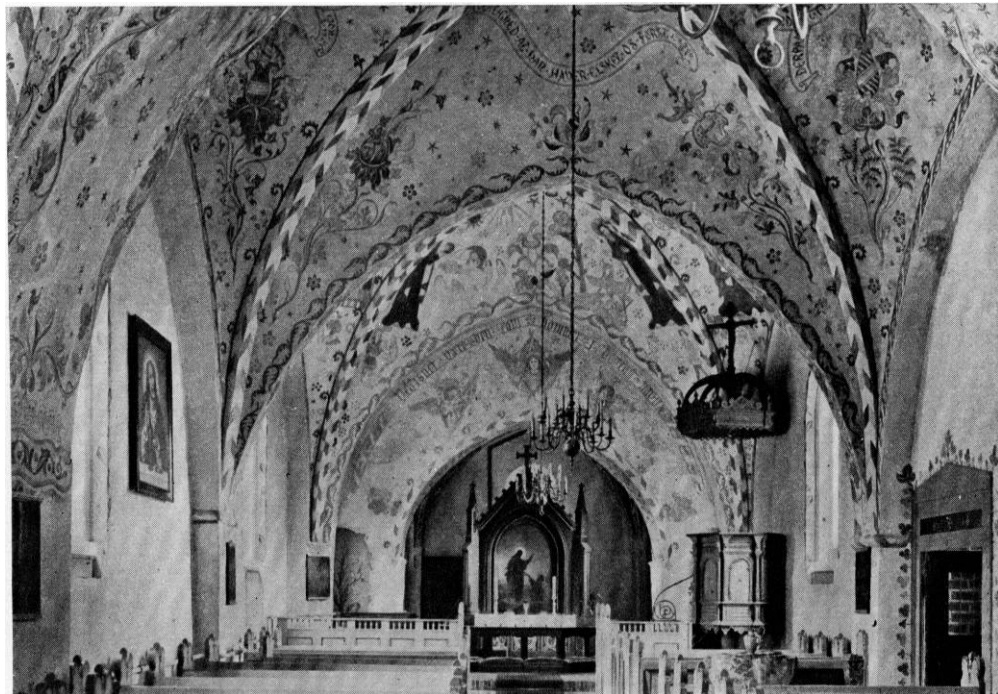


Fig. 10. Taagerup. Indre, set mod øst.

Aa. RI. 1944

i stor nygotisk ramme. Om den tidligere †*altertavle* er intet oplyst, udover at den 1684 blev renoveret af maleren (rgsk.) og igen trængte til at opmales 1845 (syn). 1559 nævnes et Mariabillede, »hvortil fordem valfartedes meget« (sml. indledningen s. 661).

Altersølv. *Kalk* sammensat af dele fra forskellig tid. Fod i renaissancestil med sekstunget fodplade og lodret, riflet standkant. Ornamental graving af streger og liljer langs fodens sømme, og på dens ene tunge er graveret et krusifiks. På fodpladen to ens bomærker og versalindskrift: »Taagerup XLVIII lod«. Resten af kalken, en flad knop med riflet overside, glat skaft og stort bæger med stærkt udsvejfede sider, stammer fra o. 1846 (syn) og har under knoppen mestermærke for P. O. Qvade, Maribo (Bøje 2019). Forgyldt *disk*, rimeligvis samtidig med kalkens fod. På randen graveret cirkelkors. Forstærket kant. Nyere *oblatæske* af forsølvet kobber med kors og blomsterranker. *Vinkande*, sort, af københavnsk porcelæn.

Alterstager i renaissance fra o. 1650, 37 cm høje. Fod med bred fodplade og mange profiler, som går jævnt over i skaftet, der øverst har et slankt basterled. Dyb, profileret lyseskål og lang lysetorn.

†*Messehageler*. 1) Af rødt fløjl, nævnt 1697 (rgsk.), antagelig den samme, som 1766 omtales som en gammel rød messehagel af overskåren fløjl med



Fig. 11. Taagerup. Døbefont (s. 670). E. M. 1939

guldkniplinger¹¹. 2) Rimeligvis fra 1748¹⁰, af sølvbrokade med herskabets våben broderet (sml. †alterklæde nr. 2, s. 668).

†*Røgelsekar*, nævnt 1766¹¹, fandtes endnu 1833¹⁰, men er senere forsvundet, med mindre det er identisk med et røgelsekar i Nationalmuseet, som o. 1875 blev fundet i Torslunde sogn.

Alterskranke, nyere. †*Alterskranke* fra 1721, af fyrretræ (rgsk.).

Døbefont (fig. 11), romansk, et gotlandsk eksportarbejde af rødt, flammet Hoburgmarmor. Den brede, firpasformede kumme har i hver af sidernes fire indskæringer en rundstav, som foroven ender i et hoved, hvoraf de to ser lige frem, mens de to andre er drejede let til siden; de livfulde, glatragede ansigter har kraftige, djærve træk (fig. 12). Det ligeledes firpasformede skaft er let tilspidset opefter og har en omløbende rundstav under kummen. Foden, der er af samme tværsnit, har lodret underkant og en skråkant ved overgangen til skaftet. Tvm. 93 cm. I skibet ved indgangen (Mackeprang: Døbefonte, s. 396).

Dåbsfad af sydtysk type fra o. 1575, stemplet H S på randen. I bunden en drevet syndefaldsfremstilling i minuskelring omgivet af en hjort-og-hund-frise. På randen en ganske tilsvarende hjort-og-hund-bort og små indstemplede



Fig. 12. Taagerup. Detailler af dobefonten (s. 670).

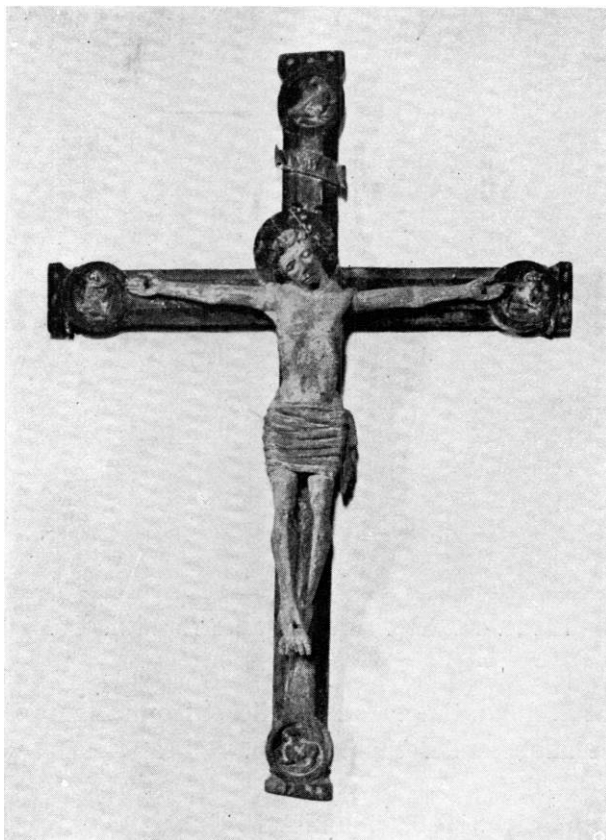
E. Skov 1949

blomsterornamenter. I kanten to små huller til ophængning og i randen en senere nedhamret afløbsrende. Tvm. 63 cm. Anbragt på en marmoreret træplade i fonten.

Dåbskande af tin fra o. 1850, stemplet L. Buntzen.

Korbuekrucifikser. 1) (Fig. 13) o. 1400—1450. Den ca. 117 cm høje figur har vandret strakte arme, stærkt fremskudt brystkasse og krydsede fødder. Hovedet, som bærer tornekrone, hælder mod højre skulder, og det trekantede, skægløse ansigt er påfaldende plebejisk. Lændeklædet er bredt og vandret stribet af de mange dårligt skårne folder. Snip i venstre side. Samtidigt eller lidt ældre(?) korstræ med hulstavprofiler og cirkulære evangelistskiver med symbolerne i ældre ordning. Korsarmene slutter udefter med lige afskårne profilled. Figuren er gråmalet over rester af en ældre staffing med rødlig hudfarve, rødt lændeklæde og røde evangelisttegn. På skibets nordmur.

2) (Fig. 14) sengotisk, fra o. 1500. En meget dygtigt skåret lille figur. Kroppen hænger spændt i en jævn bue tilhøjre i de senede, skråt strakte arme, fødderne er krydsede og brystkassens detaljer udarbejdet med omhu. Lille, foldet lændeklæde, knyttet foran. Hovedet, som hælder mod højre skulder og danner en naturlig fortsættelse af kroppens kurve, har snoet tornekrone og langt, bølget hår, hvoraf en lok hænger frem foran højre skulder. Det smalle ansigt er meget fint og følsomt formet. Figuren står i blankt træ på et nyere kors over prædikestolshimlen (s. 673).

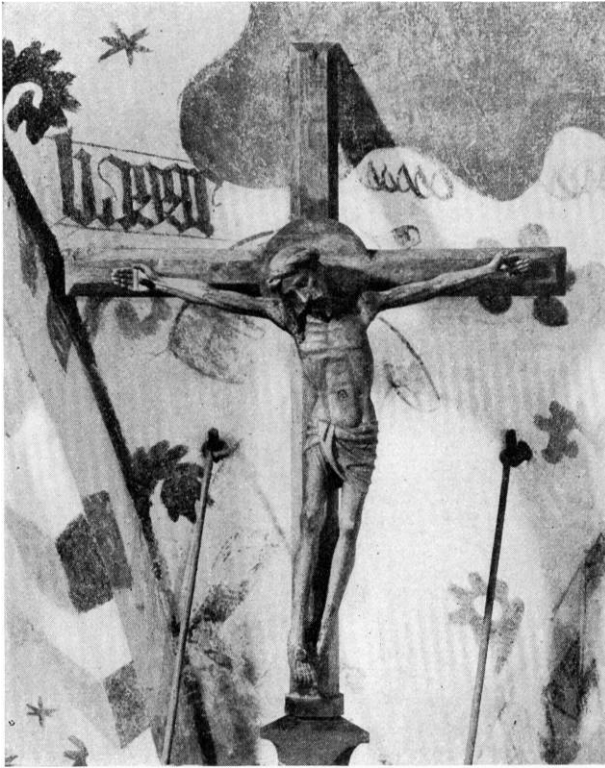


E. Skov 1949

Fig. 13. Taagerup. Korbuekrucifiks (s. 671).

†*Korgitter*. 1833 nævnes »Korsdøren«, hvorover prædikestolen tidligere stod¹⁰.

Prædikestol (fig. 15) i ung-renaissance, vistnok fra 1586¹⁰, oprindelig anbragt som lektoriestol (sml. †*korgitter*). Stolen er af et ret tørt og provinsielt arbejde, svarende til prædikestolene i Rødby (s. 166) og Gloslunde (s. 361) og beslægtet med de seksdelte altertavler, f. eks. Gloslunde (s. 360), Græshave (s. 368) og Landet (s. 377). De lire fag har hver et arkadefelt med kannelerede pilastre, profilkapitæler og bueslag prydet med tandsnit og tungebort; i sviklerne fladskårne englehoveder med fuldmåneansigter, og midt i hvert felt en lille stjerne af metal. Hver arkadefyldning flankeres af kannelerede søjler med høje bladskedeprydbælter og akantus- og volutkapitæler. Forkrøbbet postament med religiøs indskrift skåret med reliefversaler (Rom. 1.) og smalle felter på frem-springenes forside. Nyere hængestykker med fladsnit. Gesimsen består af forkrøbbet arkitrav og kronliste samt frise med indskrift, Jer. 1, som postamentets. På frisefremspringene abeagtige hoveder. Nyere opgang med smedjernsrækværk og bærestolpe formet som en langstrakt baluster.



E. L. 1943

Fig. 14. Taagerup. Korbuekrucifiks (nr. 2, s. 671).

Samtidig sekssidet himmel. Mellem to forkrøbbede lister religiøs indskrift på latin med reliefversaler og på fremspringene hoveder som på stolens frise-fremspring. I de nyere topgavle står årstallet 1894 og initialerne F R L og S R L (Frederik og Suzanne Raben-Levetzau). Øverst seks store bøjler samtidige med topstykkerne, kronet af et krucifiks (se korbuekrucifiks nr. 2, s. 671). Under himlens hvælvede underside svæver en nyere helligåndsdue.

Stolen har haft et femte *fag, hvoraf et fragment nu er i Nationalmuseet¹².

Stol og himmel står nu i rensed eg med undtagelse af faget mod væggen, som har bevaret en ældre staffering på kridtgrund med grågrønt arkadefelt og rødt, hvidt og sort på bueslaget. I skibets sydøsthjørne.

Stolestaderne er fra 1890'erne efter professor Hans J. Holms tegning, det samme gælder *degnestolen* og et aflukke, hvori et harmonium er opstillet. Gavlene har hjerteformet afslutning foroven. Stafferingen grå med røde og grønne detaljer. †*Degnestol* nævnes 1766¹¹.

†*Stolestader*. 1) 1696 fik snedker Wibert 36 rdl. for at gøre 18 stole af ny, og 1699 anskaffedes yderligere 13 nye stole (rgsk.). 2) 1847 udsattes stolene til



E. Skov 1949

Fig. 15. Taagerup. Prædikestol 1586 (s. 672).

fornyelse (syn), men de nye stole, som blev opsat, omtales allerede 1890 som værdiløse både i form og brugbarhed.

†*Herskabsstole*. Bevaret er lire gavltopstykker med adelsvåben i kartoucheværksrammer fra o. 1625. De udtungede, symmetriske våbenskjolde bærer hjelmprydelser og er anbragt på baggrund af stærkt krøllede akantusblade, et af skjoldene støttes desuden af en vildmand. Rammerne, der svarer sammen to og to, består af stærkt vredet, men svagt brusket kartoucheværk, det ene par har på siderne tilløb til spir med beslagværk. Gavlene er antagelig opsat af landsdommer Holger Bille til Højbygaard og hustru Anne Juul, idet det ene sæt våben tilhører hans forældre, Knud Bille og Hilleborg Gyldenstjerne (lig. 16), og det andet sæt hendes forældre, Ove Juul til Mejlgaard og Johanne Kaas. Topstykkerne er overmalet med en gråbrun farve og bærer ingen spor af oprindelig staffering.



Fig. 16. Taagerup. Topstykker fra t̄herskabsstole (s. 674).

O. N. 1947

1756 nævnes yderligere tre t̄stole: 1) med årstal 1575 og våbenskjolde for Hilleborg Gyldenstjernes forældre, Christopher Gyldenstjerne til Iversnæs og Anne Parsberg, 2) fra 1575 med våben tilhørende Knud Billes forældre, Steen Bille til Kærsgaard og Helvig Ulfeld til Højbygaard og 3) med indskriften: »Mogens Gøis Styll(!) til Engebøllegaard«¹³.

†*Kiste* til at forvare klæderne i, nævnt 1719 (rgsk.), vel den samme som 1766 omtales som en gammel beslagen kiste¹⁰.

†*Pulpitur*, nævnt 1678 (rgsk.) og 1824 (syn).

Pengeblok fra 1781¹⁴, jernbunden og lænket til muren med jernbojler samlede med en firkantet taskelås. Blokken har affasede hjørner og på forsiden en låge med hængelås. Pengeslidse af jern og fire store udskårne hjørneknopper. Ny grå staffering med sorte beslag og forgyldte naglehoveder. †*Pengeblok* nævnes 1696 (rgsk.).

†*Pengetavler*. 1) Omtalt som ny 1723 (rgsk.). 2) 1766 nævnes to pengetavler¹¹; den ene, der omtales som gammel, er rimeligvis identisk med nr. 1.

†*Præsterækketavle*. På prædikestolens (eller lektoriepulpiturets) bagside fandtes 1755 optegnet alle præsternes navne siden reformationen (præsteindb.).

Maleri fra o. 1850 af Kristus, som velsigner vinen og brødet, en kopi efter Carlo Dolci; muligvis har det siddet i den tidligere altertavle.

Tårnur, mærket A. Funch 1862. †*Sejerværk* nævnes 1697 (rgsk.). 1699 stafederes solskiven på tårnet, og 1724 blev en ny sejerværksskive lavet af seks alen egeplanker og otte alen egetømmer (rgsk.). 1774 omtales sejerværket som udueligt¹⁵.

Klokker. 1) Fra o. 1450, stobt af Johannes Nicolai (sml. klokke nr. 2 i Ny-

købing kirke s. 229). Klokken, der er skriftløs, har på halsen et støbermærke og på legemet et lille relief forestillende S. Birgitta siddende ved sin læsepult. Hankene er glatte. Tvm. 105 cm (Uldall s. 87).

2) Fra 1616, rimeligvis støbt af Michel Westphal. Om halsen reliefversaler i tre linier med rosetter og løvehoveder mellem ordene: »Aar efter Christi fødsel 1616 hafver erlig och velb(yrdig) mand Holger Bilde til Høyby gaard med sin kiere frue velb(yrdig) frue Anna Juel, H. Anders Henrickson Veil, menige sognefolch sampt och Taagerup kirke bekostet denne klokke. M. Migkel«. Under indskriften en frise af korsblomster. Hanke med sildebensmønster. Tvm. 86,5 cm.

†*Klokke* på tre skippund, atten lispund (624 kg), afleveredes ved klokkeskatten 1528.

GRAVMINDER

Fra et †*epitafium* stammer antagelig to 70 cm høje kvindefigurer, Klogskaben og Kærligheden, fra o. 1625. Regge figurer står på en profileret plint og bærer et nøgent barn, som de støtter med henholdsvis højre og venstre hånd, i den anden hånd holder de et spejl og en drueklase. Skikkelserne er overdrevent slanke, ansigterne kraftigt markerede og draperierne flot skårne og omhyggeligt arrangerede. »Klogskaben« bærer hovedlin, »Kærligheden« er barhovedet. Figurerne er egetræsmaledede, oprindelig staffering kan ikke konstateres.

Gravsten fra 1685 over sognepræst Hans Hansøn, født i Togerup af præstefolk 1627, sognepræst 1655, gift 1658 med Abigael Sadolin, født i Horbeløf af præstefolk 1637. Fire børn: Margareta, Karen, Abigael Maria og Hans. Sønnen og to af døtrene hensov før deres far, som døde 4. okt. 1685, »hvilken dag han og blef ordineret, efter 30 aars aflagte tieniste og 26 aars fuldendte egteskab«. Den ældste datter blev gift med hans efterfølger Hans (Johannes) Sidenborg, som lod stenen bekoste 1685. Grå kalksten, 154 x 91 cm, med reliefversaler. I hjørnerne cirkelfelter med evangelisttegnene, mellem de øverste Apoc. 2,10 og et lavt relief visende en knælende præsts himmelkroning, mellem de nederste Gen. 32,26 og Jakobs kamp med engelen. I skibets vestmur.

Ved våbenhusets ydermur står en *runesten*, som 1868 blev fundet på præstegårdens mark. Stenen, der stammer fra vikingetiden, bærer indskriften: »Østens sønner rejste denne sten efter deres broder Spærle, skipper hos Esbern Næb«¹⁶.

KILDER OG HENVISNINGER

Lollands gamle Rytterdistrikts Kirkeregnskaber 1678—1725 (RA); Regnskaber for Lolland 1694—95, 1699—1715, 1719—20 (LA); Reviderede Regnskaber, Kirkeregnskaber (Lollands Rytterdistrikts Kirkeregnskaber) 1721—25 (RA). — Synsforretninger

over Kirker og Præstegaarde 1803—13, 1816—24 div. år, (Loll. Falst. stifts arkiv, LA); Syn over Lollands østre Provsti 1829—44, 1845—54 og for Fuglse Herred 1855—61 (LA); Syn over Fuglse Herred 1860—1880 (Nykøbing bispegård). — Inventarium 1766, 2. juni, og 1781, 20. juni (afskrift i NMs arkiv). — Inventarium 1698, 16. april (Holms saml. LA). — Dokumenter og Breve for hele Stiftet 1579—1762 (Lolland Falsters stifts arkiv, LA). — Indberetning fra Hans J. Holm til lensgreve Raben-Levetzau 1890.

Museumsindberetninger af J. Kornerup 1868 (runestenen), J. Magnus-Petersen og C. Engelhardt 1878, J. Kornerup 1889 (kalkmalerier), Hans J. Holm 1890, C. A. Jensen 1919, E. Lind 1943 (kalkmalerier), Gertrud Købke Knudsen 1949 og Aa. Roussell 1950.

S. Abildgaard: Notesbog I. 1756. S. 38 f. (NM). — J. Kornerup: Notesbog III. 1865—82 (1868). S. 50 f. (NM). — Hans J. Holm: Skitsebøger K 33—36; 39—40, 1892 (Kunstakademiet).

J. Magnus-Petersen: Kalkmalerier i danske Kirker. Kbh. 1895. S. 78.

¹ Gamle Efterretninger om Fuglse Herred etc. 1811, 1. hefte s. 25 (Præsteindberetning 1707). ² Acta Pontificum Danica II, 420; Trojel o. anf. st. ³ Kirkehist. Saml. 3. R. VI, 485. ⁴ Kancelliets Brevbøger 12. nov. 1636. ⁵ Frederik den Førstes danske Registranter s. 294 og 368. ⁶ Fortegnelse og diverse Dokumenter vedkommende Kirker og Sognekald, 1666 (RA). Dronning Sophies Kopibøger 1588—1617, s. 29. ⁷ Bobé, Graae og West: Danske Len s. 207; Lolland Falsters Landstings Skøde og Pantebog 1723-34 2^o, s. 207 ff. ⁸ Fortegnelse over Kirker og deres Ejere 1809 (RA), Trap 1.—4. udg. ⁹ Visitatsberetning, Kirkehist. Saml. 3. R. VI, 492. ¹⁰ Larsen: Laaland Falster I, 245. ¹¹ Inventarium 1766. ¹² Inv. nr. D. 9292. ¹³ Abildgaard: Notesbog I, 38. ¹⁴ Inventarium 1781. ¹⁵ Danske Atlas VI, 471. ¹⁶ Jacobsen og Moltke: Danmarks Runeindskrifter, sp. 267 f.

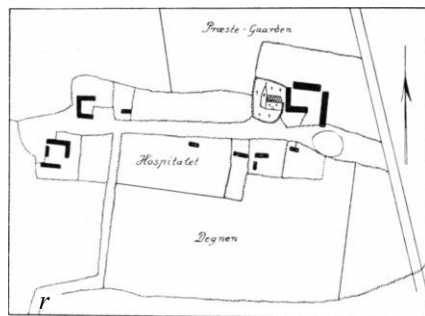


Fig. 17. Taagerup. Uden årstal.