



Fig. 1. Branderslev. Ydre, set fra sydost.

Aa, RI. 1950

BRANDERSLEV KIRKE

LAALANDS NØRRE HERRED

Kirken har i katolsk tid muligvis været viet til *jomfru Maria* (sml. klokke nr. 1 s. 478).

Om dens historie i middelalderen er i øvrigt intet oplyst, udover at kronen allerede før reformationen havde kaldsretten¹. Kronen var ejer², indtil kirken i 1693 blev tilskødet J. Fr. Steensen til Asserstrup³ (sml. altertavle s. 473). Rlandt de senere ejere nævnes biskop Thestrup og Anders Riegelsen til Øllingsøgaard (sml. klokke nr. 2 s. 478). I 1770'erne tilhørte kirken atter ejeren af Asserstrup⁴, men kom siden under Nakskov Ladegaard⁵, fra hvilken den i 1865 blev købt af sognets beboere⁶. Kirken overgik til selveje 1. juli 1913.

Sagnet fortæller, at kirken er opført af en jomfru, der ikke kunne enes med sin søster om herskabsstolene i Herredskirke⁷, samt at en hest løber fra Gertrudsmindes stald til kirken⁸.

Kirken ligger i sognets nordøstre hjørne, fjernt fra al bebyggelse. Kirkegården er o. 1866 udvidet mod vest⁹, den omgives af et kampestensdige, undtagen mod vejen på sydsiden, hvor der er et træstakit med låge. 1692—93 opførtes en grundmuret ÷kirkegårdsport med låge og dækket med tagsten (rgsk.). På den anden side af vejen ligger et kirken tilhørende hus, der antages at have afløst et af biskop Frantz Thestrup i 1690'erne opført hus

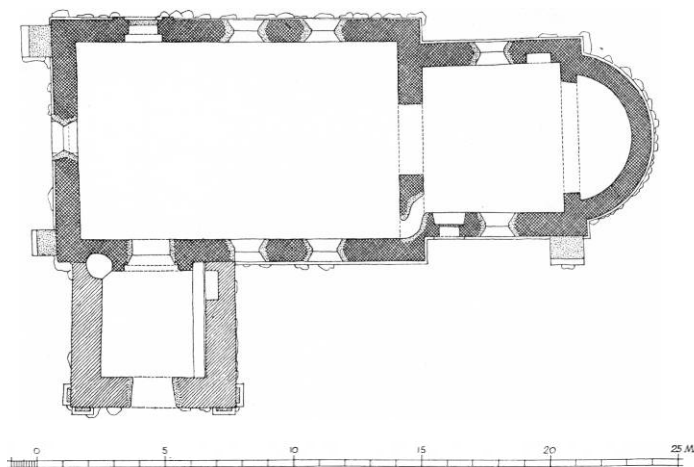


Fig. 2. Branderslev. Plan. 1:300. Målt af V.Koch 1892.

»til præstens og sognefolkenes tjeneste samt tvende fattige deres husværelse«¹⁰. Det formodes at have ligget vest for kirken⁹.

Kirken består af romansk apsis, kor og skib, sengotisk våbenhus, der oprindeligt er underdelen af et tårn, og ryttertårn på skibets vestende fra 1744.

Den romanske kirke er opført af røde munkesten i munkeforbandt med sorte bindere i ydermurene. Syldstenene er (nu?) stærkt blottede. Alle tre bygningsafsnit har sokkel bestående af en afrunding under en skråkant; på skibets nordside er det underste led senere erstattet af indhuggede kampesten. Mod sædvane er alle gesimser ens (fig. 5) og består af en svagt fremspringende buefrise på binderkonsoller, hvoraf en enkelt er profileret med en tynd siksakrundstav, de øvrige med vandrette riller. På apsis er de fire nordlige buer mindre end de andre. Over buefrisen ligger et savskifte under en udkraget afrunding. Gesimsen løber af på gavlkonsoller med to eller flere afrundede led. Der har ikke været hjørnelisener. Apsis har haft i hvert fald eet, måske tre romanske vinduer, der nu er ødelagt; alle andre spor af kirkens romanske vinduer er forsvundne.

På korets sydmur ses en tilmuret, rundbuet præstedør, hvis portalfremspring er borthugget. Indvendig har døren fladbuet stik og i karmene huller til stængebom. I 1892 synes døren endnu at have været i brug (fig. 3). Korets gavltrekant er glat og har ommuret kam med top- og fodtinder.

Skibets østgavl er over kortaget udkraget på afrundede rulskiftetænder og har derover to savskifter og en lille, ligearmet korsblænding. Gavlkammen med top- og fodtinder er nyere. Syddøren sidder i et kraftigt portalfremspring, hvis øvre afslutning er borthugget, men ses at have bestået af en afrunding under en skråkant; det nåede ikke op til buefrisen. Af portalens false er kun

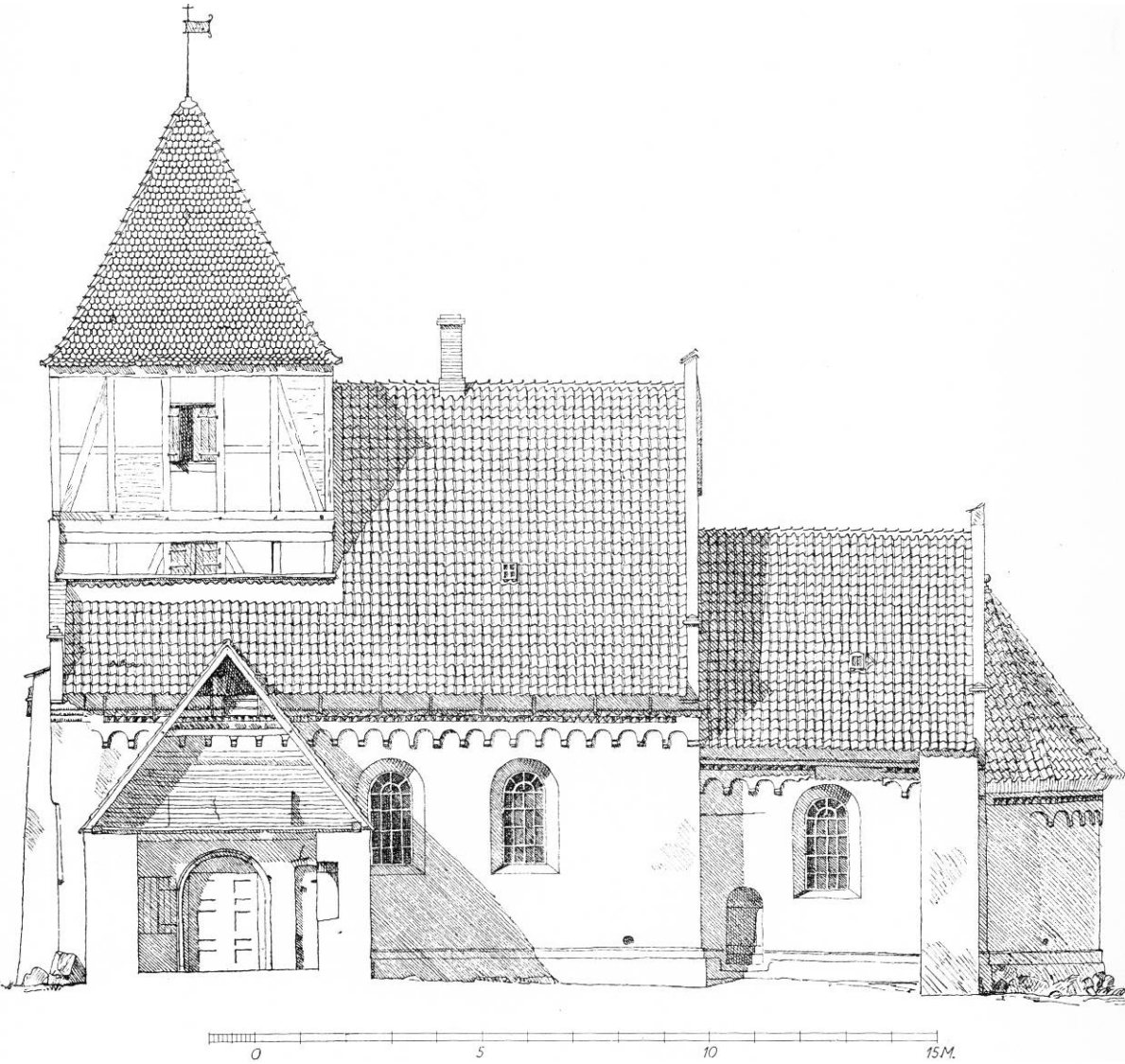


Fig. 3. Branderslev. Syd façade. 1:150. Målt af V.Koch 1892.

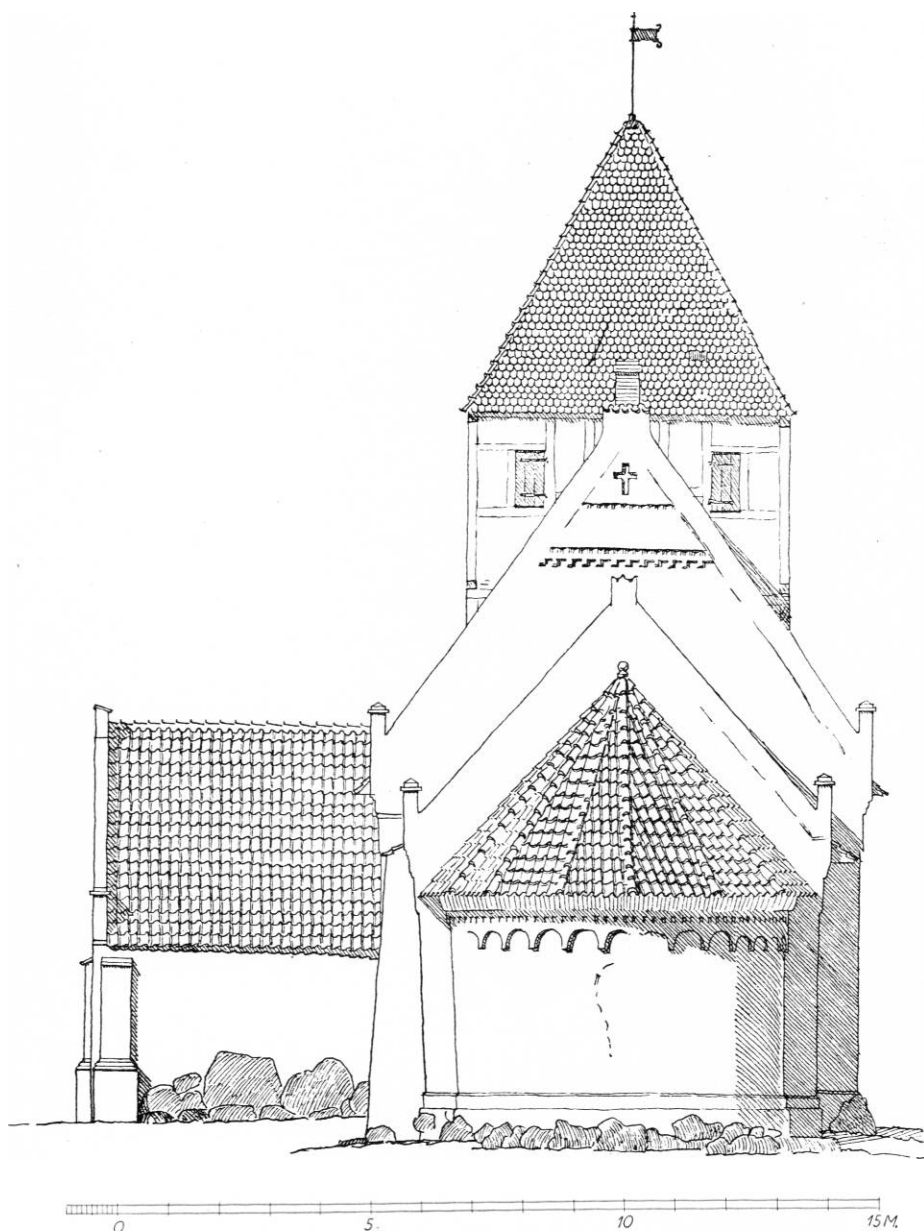


Fig. 4. Branderslev. Østfaçade. 1:150. Målt af V. Koch 1892.

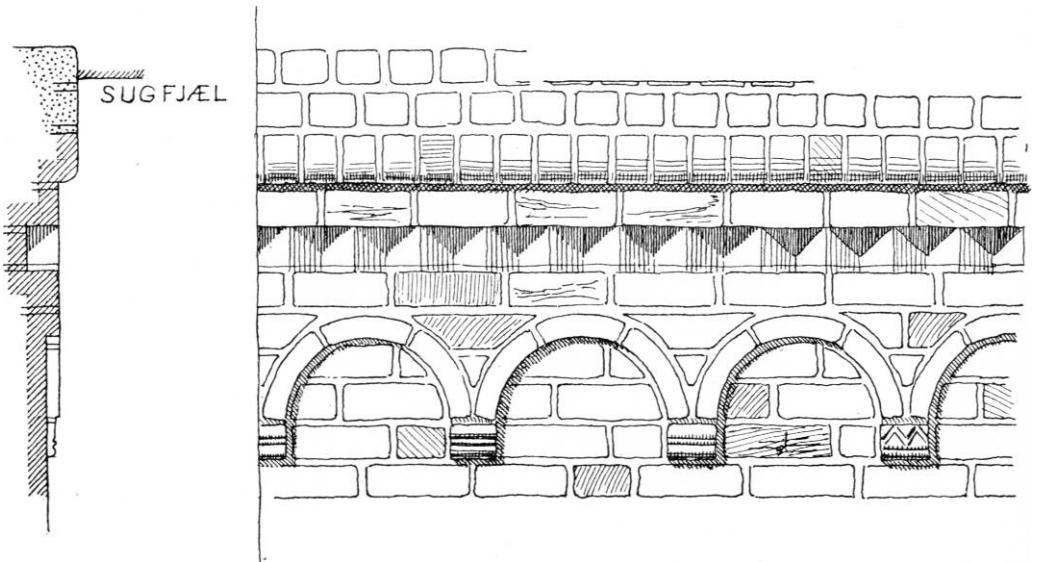


Fig. 5. Branderslev. Gesims på korets sydside. 1:20. Målt af V.Koch 1892.

bevaret en skråkant og en trekvartstav, hvis baser og vederlag har været formet som terningkapitæler, de øvrige led er borthugget ved indsætning af den nuværende dør. Norddøren er tilmuret med små mursten; den sidder i et svagt fremspring, der foroven er vandret afsluttet med to aftrapninger. Døren er rundbuet med omløbende løberskifte; ydre fals skifter mellem ret- og rundkant, anden fals er affaset. Begge dørsteder har i det indre fladbuet stik. I vestgavlen har siddet en dør i et svagt portalfremspring, der nu er ødelagt. Stikket har været rundbuet med omløbende løberskifte af krumme sten. Indvendig er dørstedet (nu) fladbuet. Vestgavlen er glat, og ialfald den øvre del er omsat.

I *det indre* har apsis halvkuppelhvælv bag en bred og flad apsisbue; korbuen er smallere og stylvet, begge er uden kragbånd (fig. 6).

Ændringer og tilføjelser. *Våbenhuset* foran sydportalen har oprindeligt været underbygning for et sengotisk *†tårn*, der skal være nedbrudt i 1744 af baron C.F. Knuth⁶. Det er opført af munkesten i munkskifte på høj kampestenssyld. Alle middelalderlige detaljer mangler nu i det ydre; indvendig ses nordligt i østvæggen en fladbuet niche og i nordvesthjørnet delvis indhugget i kirkemuren et cylinderformet hulrum for en snæver vindeltrappe. Taggavlens inderside er afskallet og viser rester af et fladbuet vindue. Mellem tårnet og kirkens tag har ligget en rende, der 1692—93 blev repareret (rgsk.).

Antagelig samtidig med at tårnets overdel blev nedtaget, blev våbenhusets façade udsmykket med pilastre ved hjørnerne og murede indfatninger og bånd om portalen og på gavltrekanen. Af dette er kun hjørnepilastrene bevaret,

1852 nævnes, at de gamle murede piller på begge sider af kirkeporten passende kunne borttages (syn).

Rytterspiret har afløst det murede tårn og er bygget af egebindingsværk med lange skråbånd. Det hviler på svære bjælker og på vestgavlens murværk. Det er nu overpudset. I fløjen over pyramidetaget læses 1865.

Tagværkerne er fornyede af fyr og har kraftigt udhæng. Apsis har oprindeligt, krum murlægte af eg med opstående kam.

Kirken står nu hvidkalket; tårntaget er hængt med bæverhaler, de øvrige tage med vingeteg. På korets sydøsthjørne og ved vestgavlen er opført støttepiller af små sten. Alle vinduer er rundbuede med støbejernsstel, over skibets vinduer i nordsiden er spor af ældre, fladbuede, men ikke oprindelige stik. I det indre har koret stukloft fra 1700'rne med kraftig gesimsprofil, stor hulkehl og profildeling på loftfladen. Skibet har stukloft fra 1800'rne med spinkel hulkehl. I koret er gulvet af træ, i skibet af træ og sorte og hvide fliser, i våbenhuset af gule mursten og ølandsfliser.

INVENTAR

Alterbord, middelalderligt, med stor, utilhuggen kampesten underst og derover murværk. Kun bagsiden synlig. 70 cm fra apsisvæggen.

Alterbordspanel, nyere og helt glat.

†*Alterklæde* af rødt fløjl, nævnt 1690¹¹.

Altertavle (fig. 7) i brusksbarok fra o. 1648. Opbygningen og storfeltets nadverfremstilling stemmer overens med Henrik Werners former, sml. Maribo altertavle fra 1641 (s. 57), men bruskværksornamenterne er her af en mere behersket karakter. I det rektangulære, forsænkede storfelt ses nadveren med helt fri og stærkt bevægede figurer. Apostlene er trængt sammen for enderne og bag bordet, og bagvæggen har sikkert oprindeligt været rigt udsmykket i lighed med altertavlerne i Maribo og Arninge (s. 320), men bevaret er kun et tæppe bag Kristi hoved. Storfeltets ramme har prolillister, som foroven, støttede af to englehovedkonsoller, danner et bueslag med draperier og englehoved mellem bruskslyng. På hver side af storfeltet en niche med baldakin båret af joniserende søjle med højt prydbælte og pilaster med bruskværkskonsol og frugtbundter. Baldakinen, som bæres af bjælkeender med englehoveder og forkrøbbet æggestav og tandsnitliste, har en drueklase i roset på undersiden og hængeliste langs kanten. I nicherne to kvindefigurer med kalk og disk stående på bruskværkskonsoller. Under storfeltet postament i samme bredde som dette og med ovalt indskriftfelt i ramme af bruskværk, flankeret af to englehoveder, hvoraf det ene er nyt. Over storstykket en smal frise, hængeliste og



Fig. 6. Branderslev. Indre, set mod øst.

Aa. RI. 1950

gesims med rundet, bladsmykket underside. Topstykket er en kronet kartouche med Christian 4.s monogram omgivet af rigsvåbnets skjolde og flankeret af mindre kartoucher over baldakinerne med Frederik 3.s og Sophie Amalies initialer. Storinger med englehermer, hvis svungne skafter har profilmasker i bruskværk; afsavede postamentvinger. Tavlen er egetræsmalet med guld og farver på figurer og våben og har i postamentfeltet ny gylden frakturindskrift, 1. Cor. 11, 28.

Altersølv. Kalk bestående af fod og knop fra 1699 sammensat med skaftled fra en ældre †kalk, som findes nævnt 1690¹¹. Bægeret yngre. Rund fodplade og fod med flad vulst under platte, ottekantet skaft og fladtrykt, rund knop med profilering om midten. Bæger med forstærket, udadsvejfet rand. Foden har fire store, graverede barokblomster og toliniet, graveret versalindskrift: »Til Paaske A(nn)o 1699 haver Rasmus Rasmuss(en) Brønstorp, forvalter paa Lundegaard med sin hustru Margrethe Peclersdatt(e)r denne kalk oc disk til Brandersl(ev) kirke, tilforn vigtig 15 lodt nu 26 l(od), med 10 rixdlrs bekostning ladet forbædre«. Knoppen har graveret bladværk på over- og undersiden og bægeret initialerne MMS og GTD graveret langs randen. Mestermærke rimeligvis for Herman Corditzen Holm, Nakskov (Bøje 2042). *Disk*, samtidig med

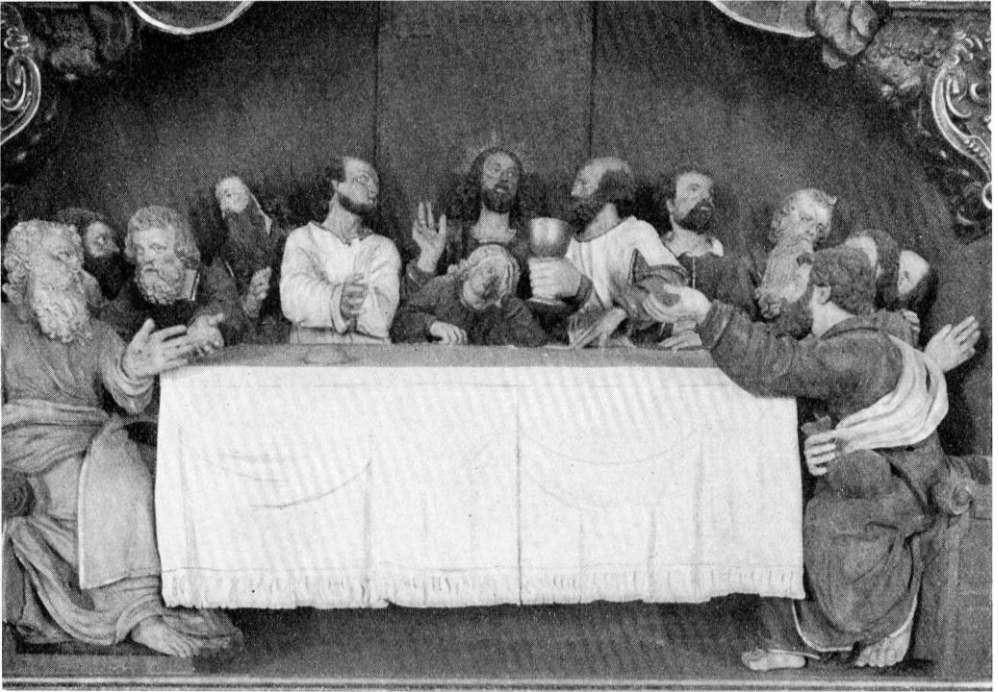


Fig. 7. Branderslev. Nadverscene i altertavlens storstykke (s. 473).

Hude

bægeret, med graveret kors og indridset sammenskrevet PH. †*Disk*, sølvforgylt, og †*oblateske* samt to †*vinflasker*, nævnt 1690¹¹.

Vinkande fra o. 1850, sort, af københavnsk porcelæn.

Kandelabre af træ, nyere.

Alterstager, nye.

†*Alterstager* af messing, nævnt 1690¹¹.

†*Messehagler*. 1) 1690 nævnes en rød fløjls messehagel med »to rader guldkniplinger langs og kors bag over«¹¹.

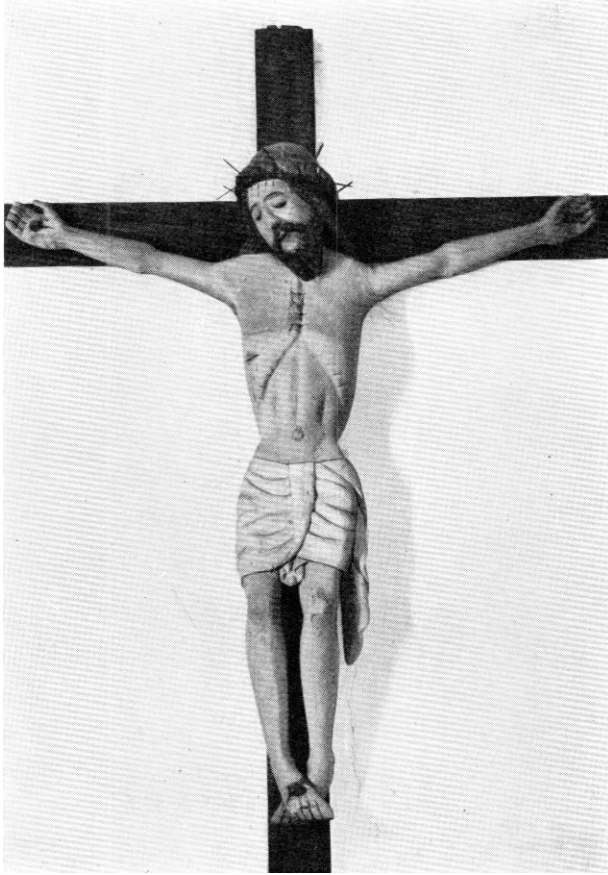
2) 1847 fik kirken en ny messehagel, eller den gamle blev repareret (syn).

Alterskranke fra 1830—40 af støbejern, som Vestenskov (s. 301).

Døbefont, romansk, af granit. Resterne af et kegleformet hul i randen af den cylinderformede kumme viser, at hele den oprindelige yderside er bort-hugget. Uvendigt er der nu fire indhuggede riller og forneden en hulkehl. Intet afløb. Tvm. 52 cm. Ny fod af cement. (Ikke hos Mackeprang).

Dåbsfad af nederlandsk arbejde fra o. 1650. I bunden Kain, der dræber den liggende Abel og på randen hjort-og-hund-frise, alt omgivet af rig dekoration af graverede blade. Tvm. 50 cm.

Korbuekrucifikser. 1) (Fig. 8) fra slutningen af 1400'rne. Et groft skåret arbejde. Snoet tornekroner, tvedelt hage- og overskæg og bredt lændeklæde



E. Skov 1949

Fig. 8. Branderslev. Korbuekrucifiks (nr. 1, s. 475).

med bløde folder, snip på midten og ved siden. Armene er skråt strakte og fødderne krydslagte. Nyere korstræ og staffering. Figurens højde 140 cm. Vestligt på nordvæggen.

2) Fra begyndelsen af 1500'rne. Hovedet hælder mod højre skulder og har tornekrone. Figuren hænger lidt ned i armene, lændeklædet er smalt og stærkt foldet med snip i højre side, fødderne krydslagte. Samtidigt korstræ med almindelig sengotisk profil, glorieskive og cirkelrunde endeskiver med hjørnekopper. Nyere staffering med evangelisttegn. Figurens højde ca. 40 cm. Over korbuen (fig. 6).

Prædikestol (fig. 9) i renaissance fra o. 1600, af lektorietype, men flyttet og ombygget, hvorved sidste fag er fjernet. Karnappen er bevaret i sin oprindelige form; den består af tre fag arkadefyldinger med kannelerede pilastre samt kapitæler og bueslag med æggestave. I buehjørnerne treblade. På hvert af



Fig. 9. Branderslev. Prædikestol (s. 476).

O. N. 1948

stolens hjørner står tre korinthiske søjler. Postamentet har forkrøbbede lister øverst og nederst, glatte fyldinger og karakteristiske småfelter på fremspringene under søjlerne. Gesimsen svarer til postamentet, men har tandsnit og æggestav under den forkrøbbede, karnisprofilerede kronliste. Under stolen profillister med roset i midten. Af lektoriet panelværk er bevaret tre et halvt fag, som nu danner brystningspanel for den bro, der fører fra opgangen i triumfmuren til karnappen ved skibets sydøstlige vindue. Fagene svarer ganske til stolens, men adskilles kun ved en enkelt søjle med tilsvarende forkrøbning i postament og frise. Ny bærestolpe.

I karnappens midtfelt og de tre et halvt panelfelter findes samtidige eller lidt yngre malerier af Kristus og de fire evangelister, de sidste stærkt opmalede, og i de to sidefelter samt postamentfelterne nyere religiøse frakturindskrifter. Træværket er egetræsmalet med lidt guld.

Stolestader. 1) Et enkelt stude af landligt arbejde i renaissance fra o. 1625. Gavlene har pilastre med skællagte spidsblade og aflang diamantbosse på postamentet. Døren har arkadefyldning med skællagte pilastre og bueslag med slyngbånd og rosetter i hjørnerne. Topstykkerne er yderst primitivt udskårne med to volutter og synes adskilligt senere. Egetræsmalet. I vestportalens niche.

2) De øvrige stolestader er fra o. 1800, men med nyere, glatte gavle. Det vestligste rygpanel i syd stammer fra et renaissancestoleværk. På ryglænet af fjerde stol fra våbenhuset er anbragt en mindetavle (se nedenfor).

Vægskab fra o. 1650. Forsiden, som springer 14 cm frem fra væggen, har en dør med glat felt i ramme af kraftigt profilerede lister; på dørens sider to smalle fyldinger. Fod- og gesimslisterne er profilerede, frisen glat og kronlisten stærkt fremspringende. Oprindelige trefligede gangjern og lås med hjerteformet afslutning. Egetræsmalet; i korets nordvæg, 60 cm over gulvet.

Pengeblok fra slutningen af 1700'rne, kasseformet med riflede sider og profileret låg, 82 cm høj.

†*Fattigblok* med to taskelåse, to †*klingpunge* og en †*præsterækketavle* nævnes 1690¹¹.

Mindetavle fra 1802. Tavle med gylden kursiv, i anledning af biskop Balles besøg i kirken anbragt i den stol (s. 478), hvor bispen sad, »til fornøielig Erindring for Eftertiden af C. Steen«.

Lysekrone, nyere.

Lysesaks fra slutningen af 1700'rne, af jern. Hænger bag alteret.

Kirkeskib, tremastet orlogsskib fra 1908.

†*Kirkeskib*, nævnt 1690¹¹.

†*Sejerværk*, nævnt 1692 (rgsk.).

Klokker. 1) Senmiddelalderlig, tilskrevet klokkestøberen »Pether«, som har støbt et stort antal klokker på Fyn og Laaland-Falster. Om halsen indskriften: »Ave b[e]nigne Jehsus, ave Maria« med store, klare reliefminuskler med kors som skilletegn. Over og under indskriften samt på hankene spinkle tovstave. Tvm. 78 cm (Uldall 152).

2) 1724, støbt af Frederik Holtzman, København. Om halsen mellem palmet- og blomsterborter versalindskriften: »Gloria in excelsis Deo. Me fecit Friderich Holtzmann Hafniæ« (»Ære være Gud i det højeste. F. H. i København gjorde mig«). På siden står: »Denne klokke haver Brandersløf kirches forrige eiere bishop Thestrup och nu itzige eiere Andreas Riegelsen i Nachschou bekostet och forærit till Guds ære anno 1724«. Tvm. 67 cm. I tagrytteren.

†*Klokker*. 1) På to lispund, tre skippund (344 kg), afleveret ved klokkeskatten 1528.

2) Skænket 1754 af Ide Margrethe von Reventlow, Grev Adam Christopher Knuths enke¹².

GRAVMINDER

Epitafium fra o. 1848 over gårdejer Johannes Petersen, født 31. juli 1822 som søn af gårdmand Peter Jensen og Ane Jensdatter, Branderslev, gift

med Cathrine Marie Svendsen 23. okt. 1847, blev såret i slaget ved Slesvig 1848 og døde i tysk fangenskab. Begravet i Flensborg. Trætavle med forgyldt frakturindskrift, opsat af hans enke. På skibets sydvæg.

Gravsten. 1) Rød ølandsk kalksten, 140 x 120 cm, med spor af versaler. Sekundært anvendt over sognepræst Georgius Erasmii (Jørgen Rasmussen), død af pest 8. nov. 1619, 61 år gammel i sit pastorats 36. år. Latinsk gravskrift med fordybede versaler. Bortset fra indskriftfeltet foroven er stenen glat. Tidligere i skibets midtergang¹³, nu indmuret i korets nordvæg.

2) O. 1618. Olluff Hiul, sognefoged i Brandisløw i 21 år, død 18. marts 1618. Stenen bekostet af Anders Boesen og Anne Hiuls, »Oluff Hiuls forige Hustru«. Rød ølandsk kalksten, afbrudt forneden; 95 cm bred. Indskrift med store fordybede versaler, derunder bomærkeskjold og initialerne O H. Tidligere i korgulvets nordvesthjørne¹³, nu indmuret under korets syvindue.

3) O. 1630. Grå kalksten, 170 x 98 cm. Øverst opstandelsesscene, Kristus i skybræmme, flankeret af to romerske krigere under en bort med reliefversaler, Apoc. 1, 18. Derunder det rektangulære skriftfelt med profileret gesims- og fodliste og på siderne symmetriske volutter. I hjørnerne medailloner med evangelisterne, siddende ved skrivepulte, og deres symboler. Mellem de nederste er to skjolde, det ene med bomærke, det andet med jesumonogram; over dem findes spor efter borthuggede initialer H R S og M O D. Religiøs randskrift med relieffraktur, Joh. 3, 16. I skriftfeltet sekundær gravskrift med fordybet kursiv over Jacob Cornelisøn, forpagter på Ladegaard, død 14. maj 1724, 47 år gammel. Stenen bekostet af afdødes enke Catrina Rasmus Datter. Nederst opbyggeligt gravvers og på fodlisten ordene »I Dag mig, i morgen dig«. I tre stykker, lå oprindeligt i korgulvet¹³, nu indmuret i korets nordvæg.

4) 1639. Gravflise af ølandsk kalksten, 52x51,5 cm, med sammenslynget K M S og årstallet. Tidligere i gulvet under korbuen¹³, nu i våbenhuset.

5) O. 1702. Sidzel Margrete Mortens Datter, født i Kiøbenhafn 11. nov. 1681, død på Lundegaard 23. nov. 1702 efter to års ægteskab (en søn). Sten og begravelse bekostet af hendes ægtefælle Sigr. Christen Felthuus, »Pensionarius der samme Stedz«. Rød kalksten, 178 x 104 cm. Indskriften, som ender med formaningen: »Lader Hende Lige, Ingen Rører de Been«, er fordybet kursiv i ovalt, svagt konvekst felt, omgivet af en ramme med store akantusranker, blomster, eg og bøg. I de øverste hjørner to engle med palmegrene i hænderne. Stenen indrammes af en smal, profileret kant. Tidligere i korgulvet¹³, nu indmuret i korets vestvæg.

To helt udslidte †*gravsten* lå tidligere i korgulv og midtergang¹³.

Kirkegårdsmonument. Gravsted tilhørende Adamsgave, indhegnet med smedejernsgitter fra 1833. I lågen årstallet og initialerne M H S og G M P for Morten Hansen, død 1833, 70 år gammel, og Gjertrud Marie Poulsdatter, død 1854,

80 år gammel. Mindetavle fra sidstnævnte år. På gravstedet står yderligere to ens monumenter med støbejernstavler hvilende mod kors over Morten Hansen og Johanne Hansen, sognefoged Hans Nielsens hustru, født 8. jan. 1802, død 8. juni 1850, samt Hans Nielsen, dannebrogsmænd, født 4. dec. 1798, død 9. juli 1854. På kirkegården, syd for våbenhuset.

KILDER OG HENVISNINGER

Reviderede Regnskaber 1692—93 (RA). — Synsprotokoller 1849—61 (stiftsøvrighedsarkivet, LA). — Provsteprotokol 1685—1829 (provstearkivet, LA). — Jordebøger, Herredsboøger og Dokumenter vedrørende Gejstlighedens og Kirkernes Indtægter 1568—1717 div. år (stiftsøvrighedsarkivet, LA). — Museumsindberetninger af J. Magnus-Petersen og C. Engelhardt 1876, Chr. A. Jensen (Aa. Roussell) og O. Norn 1948.

V. Koch: Notesbog III. 1892—93. S. 15 ff. (NM).

¹ Frederik 1.s Registranter s. 172; Suhms Saml. II, 2, 64. ² Fortegnelse og diverse Dokumenter vedkommende Kirker og Sognekald, 1666 (RA). ³ Kronens Skøder III, 112. ⁴ Rhode I, 148. ⁵ J. Friis: Laaland-Falster I, 121. ⁶ Haugner s. 24. ⁷ Larsen: Laaland Falster I, 39. ⁸ Optegnelse i Dansk Folkemindesamling. ⁹ Haugner s. 28. ¹⁰ Hofman: Foundationer VI, 2, 136. ¹¹ Jordebøger, Herredsbøger m. m. ¹² Hofman: Foundationer VI, 2, 90. ¹³ V. Koch: Notesbog III, 28.



Fig. 10. Branderslev 1777.