



Fig. 1. Sollested. Ydre, set fra vest.

Aa. RI. 1949

## SØLLESTED KIRKE

### LAALANDS SØNDER HERRED

Kirken var fra 1695 til 1842 anneks til Skovlænge-Gurreby<sup>1</sup>. Den tilhørte efter reformationen kronen, indtil den 1689 bortmageskiftedes til generalfiskal Jørgen Landorff.<sup>2</sup> 1708 blev den købt af Erik Vind til Øllingsøgaard,<sup>3</sup> blandt hvis senere ejere nævnes H. Diderichsen (sml. klokke nr. 1, s. 414 og epitafium, s. 414) og M. H. Wilhjelm (sml. altertavle, s. 412). Kirken overgik til selveje 1908.

Efter et *sagn* kunne et par af Søllestedgaards kvindelige ejere ikke enes om pladsen i kirken, hvorfor den ene byggede Skovlænge kirke (s. 417)<sup>4</sup>. I en nyere gengivelse siges kirken bygget af tre søstre, der boede på herregården lidt syd for kirken, men da de ikke kunne enes om kirkestolene, overtog den ene kirken, mens de to andre byggede hver sin (Skovlænge og Gurreby). Derfor ligger de tre kirker så tæt ved hinanden<sup>5</sup>.

Kirken ligger på fladt terræn nord for den stærkt voksende by. Kirkegården er udvidet mod nord og vest og hegnes af moderne mur, hæk og hegnstråd. Det angives, at hegnet tidligere bestod af stakit mod syd og kampestensdiger i øst og vest. I øst var der en låge mellem hvide piller. Præstegården lå tidligere umiddelbart syd for kirken<sup>6</sup>.

Kirken består af romansk apsis og skib, gotisk våbenhus mod syd og gravkapel fra 1642 mod nord. Ved kirkegårdens sydøsthjørne står en middelalderlig klokkestabel.

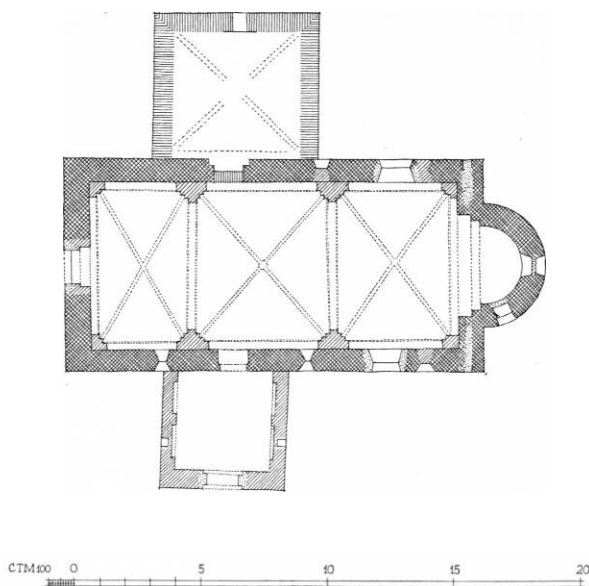


Fig. 2. Søllested. Plan. 1:300. Målt af Hans Hannibal 1941.

*Den romanske kirke* er bygget af velformede granitkvadre med anvendelse af sandsten og kridt i de dekorative led. Kirkens plan er ejendommelig ved, at koret mangler.

Apsis (fig. 3) har sokkel bestående af et skifte granitkvadre under en 15 cm høj karnis af grå sandsten. Midt i muren sidder et cirkelvindue hugget i to monolitter. Formen er ikke ganske en cirkel, men en i den underste sten hugget kurve er ingen forbedring. Vinduet er blændet i lysningen. I sydsiden er groft indhugget et kurvehanksbuet renaissancevindue, som har bevaret sin blyrude, indenfor hvilken der sidder gitterstænger. Vinduet giver sig nu ikke til kende indvendig. Udvendig skærer det sig op i en buefrise af kridtsten, hvis konsoller er indsvæfede på alle tre sider. Over buefrisen ligger et vulstled, et savskifte og en fremspringende hulkehl, alt af kridtstenskvadre og ligesom buefrisen dækket af et tykt lag hvidtekalk. Apsis støder til skibets gavl med en kam af granit.

I skibets gavltrekant markerer granitkvadre en gammel taglinie, derover er gavlen muret af munkesten med 13 brynede kamtakker og en cirkelglug i toppen. Indvendig har granitgavltoppen en 9 cm bred slidse. Skibet har ingen sokkel. I sydsiden sidder tre romanske vinduer med hele eller halve monolitter. Sydportalen er bevaret med en udvendig 110 cm bred rundbue af kilesten. Buefeltet er moderne udmuret. Tæt ved østgavlen ses både i nord- og sydsiden en højsiddende, udbygget granitflise med rå overside. Den skygger over (tilmurede) huller på 27 cm i firkant, som siges at gå 2—3 alen ind i muren. På

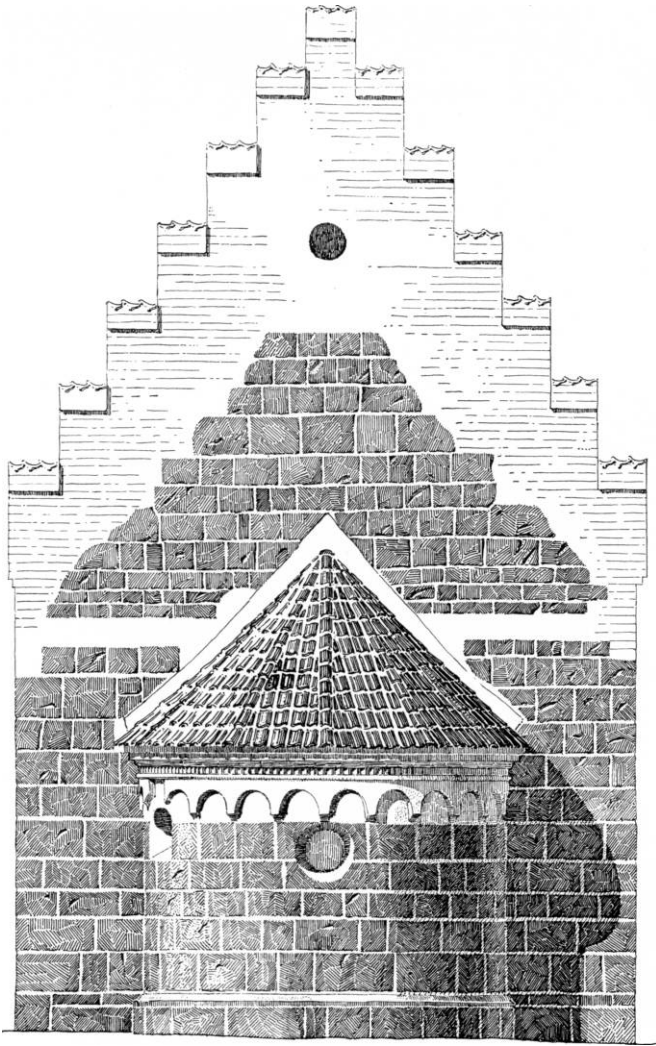


Fig. 3. Søllested. Østgavl. 1:100. Målt af Th. Henningsen 1908.

sydsiden har kvadren i andet skifte fra jorden nedenfor hullet et indhugget, langt kryds.

Nordsiden har to tilmurede, romanske vinduer; det, der skulle svare til sydsidens vestligste, findes ikke. Den tilmurede nordportal er udvendig 148 cm bred og således større end sydportalen. Blandt buens kilesten er en enkelt, tynd sandsten. Slutstenen er 3 cm tykkere på midten end ved enderne. I portalens tilmuring står endnu en gammel egedør bestående af to sammenpløjede planker med en nedfældet revle med trænegler.

Vestgavlen har haft en udvendig 185 cm bred portal mellem højkantstillede karmkvadre; den er nu ødelagt af et vindue. På kirkeloftet ses gavltrekanten



Fig. 4. Søllested. Indre, set mod øst.

Aa. RI. 1949

muret af granit, men med en lavere taghældning end den nuværende. På murens yderside er granitten taget ned til rejsehøjde, og gavlen er skalmuret med munkesten med syv spidsbuede højblændinger, hvoraf de to midterste senere er slået sammen under en stor fladbue. Gavlen har 13 brynede, munke-teglsafdækkede takker (fig. 1).

I *det indre* (fig. 4) står granitmurværket groft pudset på et berappet og hvidtet lag. Apsis åbner sig mod skibet med tre rundbuede false under et halvkuppelhvælv. I apsismurens sydside er indhugget et lille skab.

*Ændringer og tilføjelser.* Samtidig med at skibets gavle er ændrede, er langmurene forhøjede med munkestensmurværk, der danner en gesims med to udkragninger. I nordsidens forhøjelse ligger både ind- og udvendig et skifte granitkvadre, som sikkert kommer fra den nedbrudte vestgavl. Murværket står ukalket bag det 1642 opførte kapel. Antagelig samtidig med forhøjelsen er indbygningen af tre fag krydshvælvinger uden overribber, men med søm langs væg- og jordbuer og på svære, falsede piller med vederlagsbånd.

*Våbenhuset* er bygget af munkesten på syld, i foden af gavlen sidder enkelte kvadre. Hver sidemur har en tilmuret glug med trappestik; gesimsen har to udkragninger. Døren i gavlen er moderne udvidet, på siderne af den sidder to snedstillede skjoldblændinger, der næsten har form af ligesidede trekkanter.

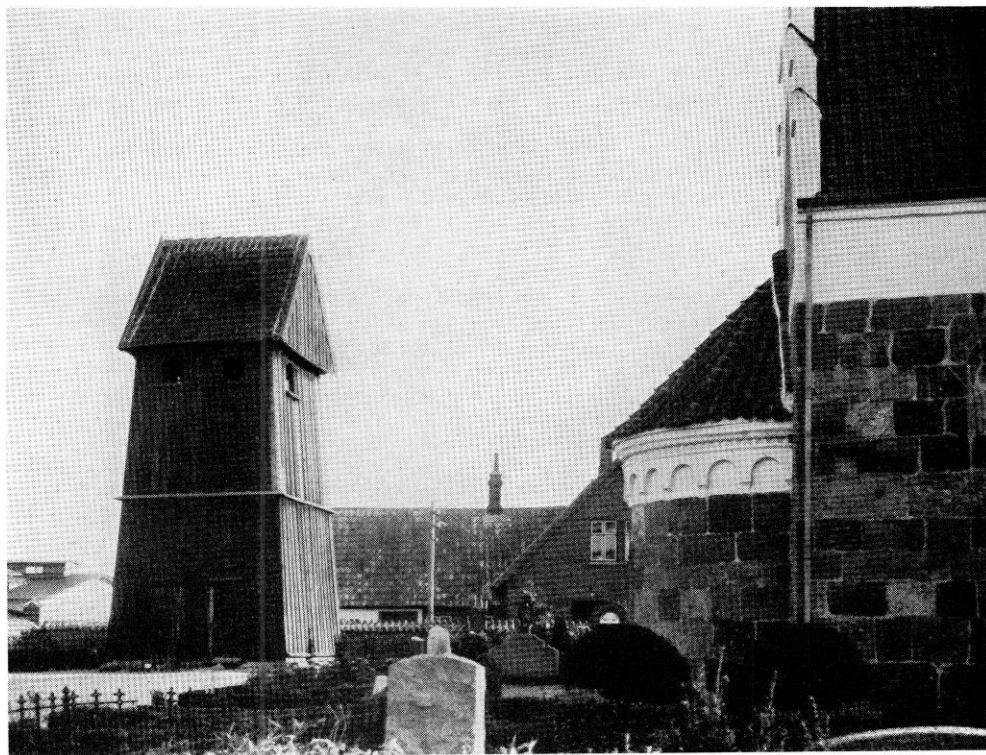


Fig. 5. Søllested. Klokkestabel.

Aa. RI. 1949

Derover ses tre små, spidsbuede højblændinger, den midterste med en glug med trappestik og renaissanceagtig blyrude. Gavlen har ni brynede, munke- teglsafdækkede kamtakker. Indvendig har våbenhuset fire sparenicher og bjælkeloft. Våbenhuset har indtil 1815 (syn) haft åben tagstol med ganske korte kopbånd mellem spær og bjælke.

*Gravkapel.* Ifølge en forsvunden indskrift i kirken over den gamle nordportal var gravkapellet opført 1642 af Eric Steensen og fru Barbra Murmand til Søllestedgaard<sup>7</sup>. Kapellet er opført af små mursten i krydsforbandt på en glat sokkel af store granitkvadre. En lille glug i gavlen angives tidligere at have været en smal døråbning. Gluggen udgør nu det utilgængelige rums eneste lyskilde. Derover sidder en sandstenstavle, der er blevet opsat 1745 og beretter, at Fru Barbara Kirstine Steensen i 1730 har ladet kapellet reparere og har hensat en kapital til dets vedligeholdelse. Langvæggenes gesims består af et afrundet rulskifte under en udkrægning. Gavlen har 11 vingeteglsafdækkede kamtakker med bryn af en afrunding under et lille fremspring. Indgangen til rummet har oprindeligt været gennem kirkens gamle nordportal. Det er overdækket af en lav krydshvælving med helstens overribber og blok

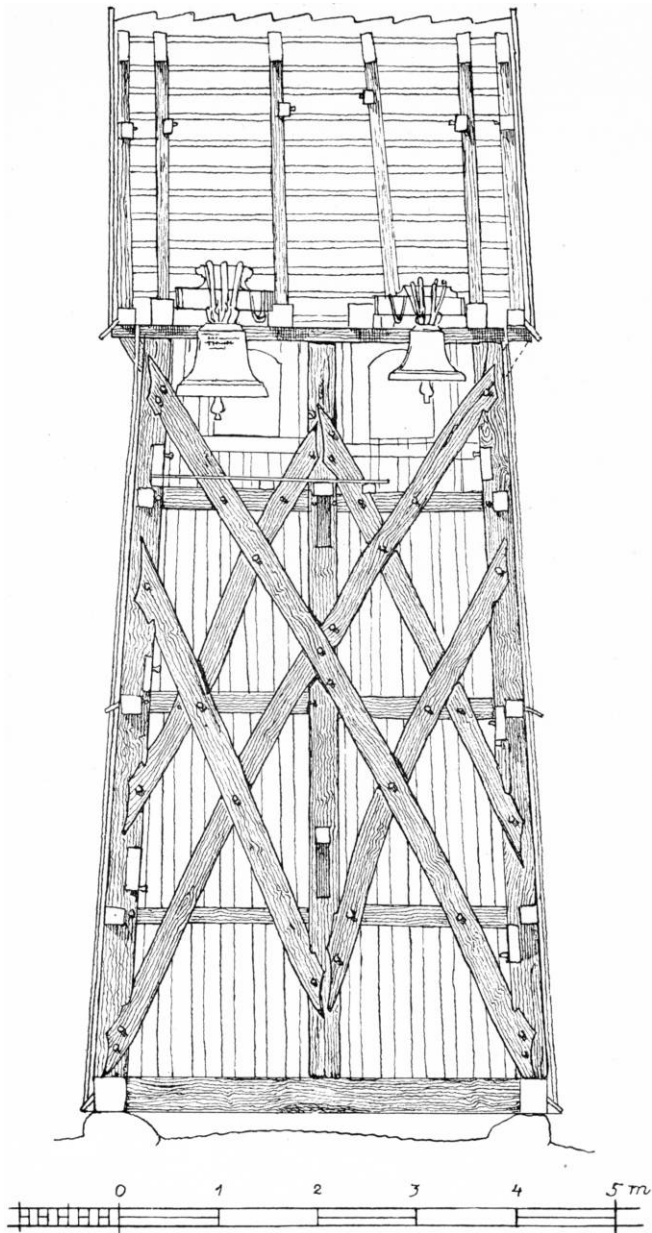


Fig. 6. Søllested. Klokketabel. Snit øst-vest. 1:75.  
Målt af Mogens Clemmensen 1915.

på toppen. Vægbuen mod skibet afskærer den gamle nordportal. Taget har tidligere haft en stejlere rejsning og har været spånklædt.

*Tagværket* over skibet er af svær eg med dobbelt murlægte, spærsko og stivere, store kryds og dobbelte hanebånd.

Kirken står nu med granitmurværket blankt og alt det øvrige hvidtet. Tagene er teglhængt, på skibet med falstagsten iøvrigt med vingetegl. Kirken har store, rundbuede empirevinduer med sprodsedelte trærammer, det sydøstre blev indsat 1830 (syn).

*Klokkestablen* (fig. 5 og 6) hviler på en syld af kampesten. Fodremmene synes ikke at være oprindelige, måske har klokkestablens stolper fra begyndelsen stået på sten.

## INVENTAR

*Alterbord*, middelalderligt. En skal af kvadre og marksten, muret op ad apsisvæggen, men delvis skjult af nyere trækasse. Bordets højde er ca. 100 cm, bredden ca. 115 og dybden ca. 100 cm. I søndre side en 57 x 51 cm stor åbning med dørfals og stabler.

*Alterklæde*, nyt, smykket med en ældre bort og to krydsende palmegrene i guldbroderi.

*Altertavlen* er et maleri fra 1855 af Kristus i Emaus, signeret H. Raadsig. Samtidig ramme. Skænket af justitsråd Wilhjelms til Øllingsøgaard<sup>4</sup>.

*Altersølv*. *Kalk* og *disk* fra 1876 med mestermærke for Asbjørn Jacobsen, København. *Oblatæske* fra 1860 (syn).

*Vinkande* fra o. 1850, sort, af københavnsk porcelæn.

*Alterstager* (fig. 7), fra begyndelsen af 1600'rne, 42 cm høje. Flad fod med hulstave og profilringe samt tre huller, rimeligvis hidrørende fra nu forsvundne ben. Stærkt profileret skaft med to balusterled og mange profilringe. Flad lyseskål.

*Messehagel* fra 1700'rne af rødt fløjls med guldgalloner langs kanterne og guldkors med trekløvermønster på ryggen.

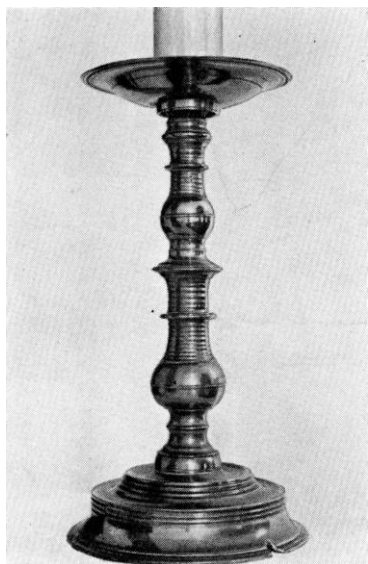
*Døbefont*, moderne efterligning af romansk font med figurrelieffer. Tegnet af arkitekt H. Lønborg-Jensen.

\**Døbefont* i Øllingsøgaards have, rimeligvis kirkens oprindelige. Senromansk, af gotlandsk kalksten; lav, bred kumme med næsten lodrette sider, konisk skaft med rundstav foroven og stor fod med bredt hull ved overgangen til skaftet<sup>8</sup>.

†*Døbefont* fra 1851 (syn).

*Dåbsfad* (fig. 8) fra o. 1625, nederlandsk arbejde af drevet messing. I bunden ses syndefaldet indrammet af vinranke og indskriften: »Adam en Eva dyt wel versert dye hebben ons sterven gelert« (»Adam og Eva det smerter meget, (at) de har lært os at dø«) med reliefversaler. Rand med drevne og graverede spidsovale bukler. Tvm. 54 cm.

*Dåbskande*, nyere, af tin.



G.K.K. 1946

Fig. 7. Søllested. Alterstage (s. 412).



O. N. 1946

Fig. 8. Søllested. Dåbsfad (s. 412).

*Prædikestol* (fig. 4) i renaissance, malet 1605 og fra samme værksted som Maribo prædikestol (s. 66) og svarende til Gurreby prædikestol (s. 438), som er signeret C L S. Fire fag smykkede med det før mesteren karakteristiske beslagværk. Detaillerne er tungere, og der findes adskillige afvigelser fra Maribostolen. Arkadefelterne mangler nicherne, og beslagværket har bredt sig helt ud i sviklerne, mens buens underside smykkes af æggestav. Ingen himmel og ny bærestolpe og opgang.

Stolens indskrifter og farver stammer fra en restaurering 1936<sup>9</sup>, men frisis og postamentets bibelord er de oprindelige: Es. 58, 1 og Luk. 11, 28: »Benedidit oc salig den Mand, der Guds Ord høre oc bevare kand« med tilføjelsen: »oc holder det for sin ypperste Skat, att øffue sig deri båd Dag oc Nat«. Den oprindelige *†*staffering var med grøn, kornet farve på kridtgrund og blå, røde og gule lazurer.

*Stolestader*, nyere, med spidsbuegavle.

*†Stolestader*. 1803 var kvindestolene blotte bænke uden rygstød (syn).

*†Præstestol*, nævnt 1830 (syn).

*Herskabsstole* fra før 1565 med Jørgen Brahes og Ingeborg Oxes fædrene og mødrene våben<sup>10</sup>.

*Pengeblok* fra 1800'rne af jernbunden, brunmalet eg, 83 cm høj. Låge med to hængelåse, og over og under den neglesnit.

*†Lysekroner*, nævnt 1833<sup>11</sup>.

*Kirkeskib*, fuldrigger »Haabet«.



†*Anetavle* fra 1642. En mægtig tavle, som hang under kirkens hvælvinger over indgangen til familien Steensens begravelse (se s. 410), opsat af Eric Steensen til Søllestedgaard og fru Barbra Murmand, der lod begravelsen opføre dem og deres børn til »sove-kammer og hvile-sted«. På tavlen var foruden denne indskrift malet begge ægtefællers aner i 16 led med angivelse af hver enkelts våben og slægtskabsforhold til begravelsens stiftere<sup>7</sup>.

*Klokker.* 1) 1775, støbt af Michael Carl Troschell. Om halsen versalindskrift på latin: »Soli Deo gloria, me fecit Michael Carl Troschell Copenhagen (ann)o 1775« (»Gud alene æren, M. C. T. København støbte mig år 1775«). På legemet en rokokokartouche med verset:

»Jeg længe afless war og kunde icke lyde  
ey sognefolkene til herrens huus indbyde,  
men see jeg kom istand og fik mit maal igien,  
bekostningen derpaa gav her Hans Didrichsen.

Anno 1775.«

På modsat side to medailler i kartouche, hver med såvel for- som bagsiden gengivet, den ene for Christian 7., den anden for Frederik 6., med latinske indskrifter. Tvm. 74 cm.

2) 1803, støbt af H. C. Gamst, Kiøbenhavn og med støberens og kirkeejeren J. H. Seehusens navne med versaler under akantusbort. Begge klokker er ophængt i klokkehuset på kirkegården.

†*Klokker.* 1) På fire skippund, otte lispund (704 kg). Afleveret ved klokkeskatten 1528.

2) Fra 1622, muligvis støbt af Arent Kleiman, Lybæk; ifølge præsteindb. 1755 med indskriften: »Anno 1622 haver Pernille Gyldenstiern til Syllested Gaard med Bernt Liansen sognepræst, Hans Jensen sogne foget med Peder Madsen, Hans Mortensen kirkeværgere og menige sognefolck ladet denne klokke omstøbe og forbedre. M. A. K. (Mester Arent Kleiman?)«.

## GRAVMINDER

*Epitafium* i ny-klassicisme fra o. 1790 over Hans Diderichsen, kongelig majestæts kammerråd, ejer af Ølling Söegaard, hvis vandel udmærkede sig ved redelighed, menneskekærlighed, usminket gudsfrygt og flere sande dyder. Han trådte frem på verdens skueplads i Naschou 8. juli 1837, hans fader var købmand Diderich Diderichsen, hans moder Maren Tønnesen. To gange gift. Først med Margaretha Heitmann, dernæst med Maria Margaretha Neander. Otte børn, af hvilke fire er døde. Hans udødelige del forlod sin jordiske bolig i hans alders 54. år den 3. sept. 1790. Epitafiet opsattes af hans enke, som

var født i Mariboe 31. aug. 1733 som datter af købmand Jørgen Henrich Neander og Anne Tofte og døde <31. aug. 1795 i Naschou i sit alders 63. år). Epitafiet består af en hvid marmortavle, 110 x 59 cm med fordybede, sortmalede versaler. Tavlen indrammes på siderne af kannelerede pilastre af blågrå, flammert marmor, som står på en bjælke med bort i hvidt marmor på forsiden. Den bæres af to bjælkehoveder af lysegråt marmor med hvid roset på forsiden. Pilastrenes æggestav-kapitæler bærer en lav trekantgavl med vinget timeglas i det hvide gavlfelt. Øverst bag gavlen aftrappet opbygning af gråt marmor med brændende urne på toppen. Indmuret på skibets nordøstligste pille.

*Gravsten.* 1600'rne. Rød kalksten, 198 x 118 cm. Helt udslidt indskrift med reliefversaler. På stenen er fremstillet en engel, som holder to store ovale tavler foran sig. Brugt som tærskelsten i våbenhuset.

I det nu tilmurede gravkapel (se s. 410) på kirkens nordside stod 1755 (præsteindb.) følgende *kister*:

1) 1646. Fru Barbara Murmands, gift i 20 år 8 mdr. med Erich Steensen til Søllestedgaard, født på sin fædrene gård Bramslyche 1. juli 1595, død på Søllestedgaard 4. juni 1646. I ægteskabet var fire sønner og fire døtre.

2) 1653. Erich Steensen til Søllestedgaard, søn af Hans Hansen til Steensgaard og Margretha Basse til Sørup. Født på Steensgaard 18. juni 1590, død på Søllestedgaard 21. dec. 1653.

3) 1660. Jomfru Barbara Stenov, datter af Erich Stenov til Søllestedgaard og fru Barbara Muurmands til Bramslykke. Født på sin fædrene gård 2. juni 1629, død på Windebygaard 2. juni 1660.

4) 1684. Hans Steensen Erichsen, søn af Erich Steensen til Søllestedgaard og fru Barbara Muurmand til Bramslykke. Født på Søllestedgaard 12. marts 1635, død i Rolyche i Kiøbeløv sogn i en alder af »49 Aar ringere 2 Uger 4 Dage«.

5) 1693. Jomfru Anna Margretha Steensen, datter af kancelliråd, amtmand over Assens og Hindsgauls Amter, Erich Steensen til Schougaard og fru Kirsten Rotkirch. Født på Schougaard på Fyn 4. sept. 1676, død sammesteds 1. marts 1693. Efter gravskriften et rimet vers.

6) 1695. Fru Sophia Baronesse de Wintherfeldt, født von Steensen, gift med Friederich Baron von Wintherfeldt til Wustrow, kaptajn i Livgarden til hest. Født 14. aug. 1673 på sin fader, kancelliråd, amtmand Erich Steensens gods Schougaard, død 23. juni 1695. Gravskrift på tysk og latin. Skriftsted, Salm. 16, 8—9, på tysk.

7) 1701. Erich Steensen til Schougaard og Holsegaard, kancelliråd, amtmand over Assens og Hindsgavls amter. Født på Bramslykke 13. aug. 1638 som søn af Erich Steensen til Bramslykke og fru Barbara Mormand. Gift i

30 år, 3 uger og 3 dage med fru Kirstine Rotkirch. Død på Schougaard 17. sept. 1701. Rimet gravvers.

8) 1706. Fru Kirstine Rotkirck, født på Antvorskov slot langfredag, 7. april 1637. Datter af ridder, gehejmeråd og befalingsmand over Antvorskov, hr. Wendtsel Rotkirck og fru Kirsten Ritz til Tygestrup. Gift to gange, først i halvandet år med major Jørgen Hartvig; anden gang 24. aug. 1671 med kancelliråd og amtmand over Assens og Hindsgavls amter Erich Steensen til Schougaard, med hvem hun levede i 30 år, 3 mdr. og 3 uger og velsignedes med 3 døtre. Død 12. febr. 1706, kl. 8 om morgenen. Rimet gravvers.

9) 1712. Baron Mogens Holck til Schougaard, oberst for det fynske infanteriregiment. Født på Kronborg 21. marts 1670 som søn af hr. Eiler Holck, friherre af Holck og herre til Holckenhavn, ridder, gehejmeråd, generalmajor og guvernør over Fyn, og friherreinde Elisabeth Høy, datter af hr. Mogens Høy til Kiergaardsholm, Danmarks riges råd og kongelig majestæts højt-betroede stiftamtmand over St. Hans Kloster i Odense. Gift 13. okt. 1697 med Barbara Kirstine de Steensen, datter af kancelliråd, amtmand Erich Steensen til Schougaard. Død uden livsarvinger 12. maj 1712 »i dend Pomer-ske Feyde« ved Rostock. Rimet Gravvers.

Senere er tilkommet: 10) Antagelig Barbara Kirstine Steensen, baron Mogens Holcks efterladte hustru, død 1755 (sml. indskrifttavle s. 410)<sup>12</sup>.

#### KILDER OG HENVISNINGER

Synsprotokoller 1803—60 (stiftsøvrighedsarkivet, LA). — Museumsindberetninger af J. Magnus-Petersen og C. Engelhardt 1877, N. J. Termansen 1935, H. Munk 1936, O. Norn og Gertrud Købke Knudsen 1946, Aa. Roussel 1949.

S. Abildgaard: Notesbog I. 1754. S. 46 ff. (NM). — M. Clemmensen: Notesbog I. 1907. S. 46 og IV. 1914—16. S. 64—71 (NM).

<sup>1</sup> Haugner: Sønder Herred s. 140. <sup>2</sup> Kronens Skøder III, 9. <sup>3</sup> Haugner: Sønder Herred s. 267. <sup>4</sup> J. Friis: Laaland Falster I, 255. <sup>5</sup> Optegnelse i dansk Folkemindesamling. <sup>6</sup> Haugner, s. 140. <sup>7</sup> Bircherods ms. 1732, Ny kgl. Saml. fol. 409 s. 199. <sup>8</sup> Brev fra godsejer Wilhjelm 29. sept. 1939. I NM's arkiv. <sup>9</sup> Ved maler H. Munk. <sup>10</sup> S. Abildgaard: Notesbog I, 49. <sup>11</sup> Larsen: Laaland Falster I, 200. <sup>12</sup> Haugner, s. 137.

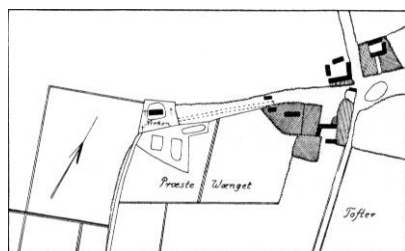


Fig. 9. Søllested 1802.