

Fig. 1. Græshave. Ydre, set fra nordøst.

GRÆSHAVE KIRKE

LAALANDS SØNDER HERRED

Kirken har siden reformationen været *anneks* til Gloslunde. Om dens ejerforhold i Middelalderen er intet oplyst, men den tilhørte efter reformationen kronen, indtil den 1698 blev bortskødet fra denne tillige med Baadesgaard gods¹. Da dette efter prinsesse Charlotte Amalies død 1784 kom tilbage til kronen og få år efter opløstes, forblev kirken i statens eje, indtil den 1870 købtes af Øllingsøgaards ejer². Endelig overgik den til selveje 1. juli 1948. Ejerne af Øllingsøgaard havde forøvrigt allerede tidligt følt sig knyttet til kirken (sml. altertavle s. 368 og klokke nr. 2 s. 370), ved hvilken Rudbek Pors 1637 lod bygge et gravkapel. En tidligere af slægten benyttet muret begravelse under koret solgte han 1670. Gravkapellet forbeholdt en senere ejer af gården sig, da han i 1686 afhændede denne til kongen³.

*Vor Frue alter*⁴ i Græshave kirke nævnes 1478. Kirken var i middelalderen konvents-kirke⁵.

Kirken ligger på fladt terræn østligt i byen. Kirkegården er udvidet mod vest, i syd afgrænses den mod vejen af en middelalderlig mur af kamp og munkesten, på de andre sider af en moderne mur af kløvet kamp eller stakit. Den eneste indgang er en køre- og ganglåde mellem nyere piller ved det sydvestre hjørne.

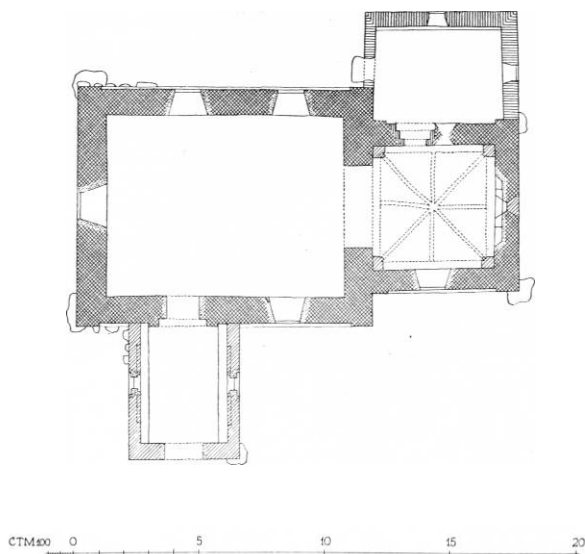


Fig. 2. Græshave. Plan. 1:300. Målt af Poul Hultberg 1941.

Kirken består af kor og skib fra romansk tid, gotisk våbenhus på skibets sydside og et kapel fra 1637 på korets nordside. Ved kirkegårdens gamle nordvestre hjørne står en tømret klokkestabel, der vist i 1881 er nybygget med delvis anvendelse af gammelt materiale.

Den romanske kirke er bygget af munkesten i munkeforbandt med mange sorte bindere. Langsiderne har brede hjørnelisener med svagt fremspringende gavlkonsoller af tre afrundede udkragninger. Alle langmurene har sokkel af to skråkanter og gesims af kraftigt udkragede rulskiftetænder med afrundet underside som konsoller under et savskifte. Tagene har sugfjæl.

Korets munkesten i gavlen har forneden mange indridsede mærker, mest kors, men også runelignende tegn. Østvinduet er tilmuret; omkring dets rundbuede stik ligger et løberskifte. I højde med gavlkonsollerne ses to savskifter, og derover er gavltrekanten dekoreret med stående siksak-skifter og savskifter og øverst et ligearmet blændingskors, alt indfattet i en stor trekant, hvis fodlinie består af et savskifte, og hvis ben dannes af løberskifter under rulskifter. Gavlkammen er ommuret med en noget fladere hældning. Top- og fodtinderne er fornyede ligesom på skibets gavle, efter at man i 1856 havde gjort opmærksom på, at de måtte »ommures eller nedbrydes, da der er ingen zirat ved dem« (syn). Korets nordside har et tilmuret vindue som østgavlens.

Skibets sydportal står i et fremspring, som for oven har fire savskifter, hvoraf det øverste er af rulskiftestillede sten og korresponderer med gesimsens konsoller. Portalen er moderne udvidet. På kirkemuren øst herfor ses

svage spor af et oprindeligt vindue. På skibets nordside er alle spor af gamle muråbninger forsvundet.

Skibets vestgavl har en dekoration, der meget ligner korets østgavls.

I *det indre* ses korets østvindue som en blænder, hvis underkant er ødelagt af en indhugget, bred, smiget niche. Korbuen er spidsbuet.

Ændringer og tilføjelser. I koret er indbygget et ottedelt hvælv uden overribber og med vægbuer til alle sider. 1692 var 7 ruder i et vindue stjålet og måtte repareres med bly (rgsk.).

Våbenhuset er bygget af røde munkesten i munkeforbandt. Det var oprindelig meget lavt, kun 190 cm over terræn, men nu er der påbygget langmurene fire skifter små sten. Gesimsen består af to svage udkragninger, vinduerne er nye, i 1814 fandtes ingen (syn). I gavlen sidder en nu udvidet dør, som skærer op i et binderskifte, hvori hver anden sten er forsænket 4—5 cm. Gavlfeltet har tre spidse højblændinger under ni nye, brynede kamtakker. Indvendig ses to små, fladbuede sparenicher over murede bænke ved hver langmur. Våbenhuset har bjælkeloft.

Kapellet er antagelig opført 1637 som gravkapel for Rudbek Pors og Sophie Kaas til Øllingsø. Det er over en sokkel af granitkvadre bygget af små, brogede mursten i blokforbandt. Sidemurenes gesims af en afrundet udkrøgning under en vulst løber rundt om gavlen, der er muret med kam og fem pinakler, som har kapitæl af en afrundet udkrøgning. På gavlen står med jerncifre RPSK (Rudbek Pors — Sophie Kaas) og 1637 over og under en sandstenstavle med lire stærkt forvitrede våben, fra øst til vest: Pors, Daa, Mur-Kaas, Nordbye, altså ægteparrets fædrene og mødrene. I kapellets nordre og østre side sidder et firkantet vindue, i vestsiden en dør. Til koret er hugget en dør, der mod kirken er retkantet, men på den anden side er kurvehanksbuet. Kapellet har fladt bjælkeloft.

Tagværket over koret er af eg på dobbelt murlægte, hvoraf den yderste ligger bindig med murens yderside, spærsko, høj spærstiver, højtsiddende kryds og oprindelig intet hanebånd. I hvælvet er spor af et kryds, der er gået ud fra spærskoen. Skibet har et kompliceret tagværk af eg med stregnumre, som dog nu ikke passer. Det store dobbeltkryds, der udgår fra bjælken, er sikkert senere indlagt. De ca. 26 x 20 cm svære egebjælker ligger på fladen. Våbenhusets tagværk er af fyr. 1842 omtales et gammelt blyvindue, »som må anses ikke anstændigt ved siden af de øvrige nye smukke vinduer« (syn). Antagelig menes hermed de spidsbuede støbejernsvinduer, som kirken endnu har. Kirken står iøvrigt med blanke mure og hængt med vingeteg.

Klokkestablen står på en syld af små mursten, og kun midtstolpen med dens affasninger er gammel, omend afpuddet. Den har tilproppede huller for løsholter og knægte. På dens nordside er indskåret 1777 med ca. to cm høje cifre.

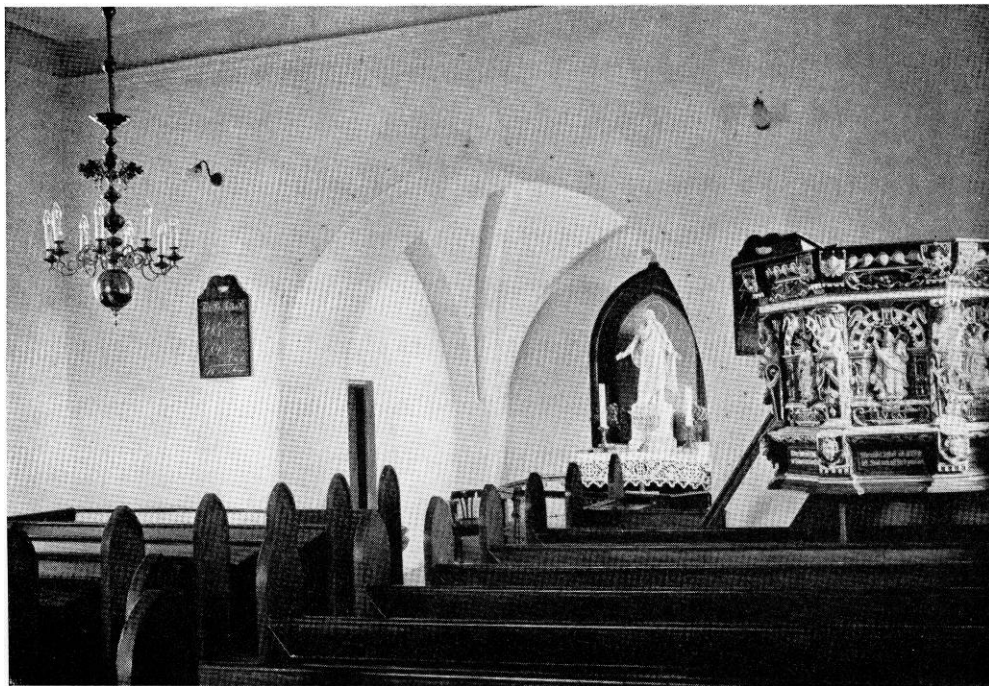


Fig. 3. Græshave. Indre, set mod øst.

Aa. RI. 1949

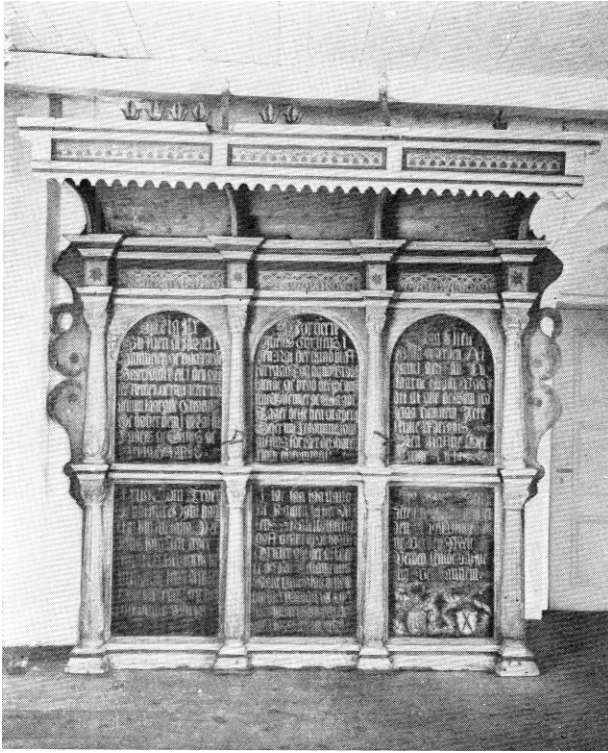
Den øvrige konstruktion er af nyere eg og fyr. I nordsidens rem er skåret 1881. Klokkestablen har pyramidetag af fyr dækket med tagpap; siderne er klædt med fyrrespån på brædder, 1810 var klokkehuset fjælleklædt (syn).

†KALKMALERIER

Over døren til sakristiet var i 1756 bevaret 32 †anevåben for Rudbek Pors til Øllingsøgaard. Malerierne var rimeligvis samtidige med Porsernes gravkapel, det nuværende sakristi, fra 1637, men renoverede 1725⁶.

INVENTAR

Alterbordet skjules af et *alterbordspanel* i ung-renaissance fra o. 1600. På forsiden tre og på hver af smalsiderne to arkadefyldinger med kannelerede pilastre, profilkapitæler og bueslag med diamantbosser samt treblade i hjørnerne. Rammeverk med smalle, profilindrammede fyldinger mellem arkaderne og i postament- og frisefelterne. Under den nyere grå overmaling skimtes i



O. N.1945

Fig. 4. Græshave. Tidligere altertavle, malet 1581 (s. 368).

fyldingerne en ældre, sikkert oprindelig staffing med blomster og rosetter på rød bund.

† *Alter klæde* af rødt fløjl broderet med guld, nævnt 1806 (kaldsbog).

Altertavle fra 1883, spidsbuet panel og afstøbning af Thorvaldsens Kristus.

Den tidligere *altertavle* (fig. 4), af katekismustype med malet årstal 1581, opbevares siden 1883 i sakristiet, efter at den 1844 var erklæret for »ikke sømmelig« (syn). Storstykket består af seks felter mellem tilspidsede, kanelerede halv søjler med akantusbladskede og -kapitæler med store volutter. Ydersøjlerne er lidt sværere end de øvrige. Over den forkrøbbede gesims hvælver sig en kvartrund baldakin; gesimsbrædtet har udsavet hængeliste og spor af forkrøbninger, øverst en række treblade. De smalle, udsavede vinger er glatte og ender i en fuglehals. Predellaen er forsvundet (sml. Landet s. 377).

I storstykkets seks felter er der oprindelige, religiøse frakturindskrifter på dansk med rigt udformede initialer, alt i guld og på sort bund. I midten nadverordene, på siderne Matth. 28,12, Mark. 16,16, Johs. 3,16 og 3,17 samt i nederste felt til højre desuden våbenskjolde for Christiørn Pors af Mandrup og Lucie Mortensdatter, »Rudbeck Porses ferne og mørne Vaaben« og årstallet

1581. Tavlens øvrige staffering med blå, grå og hvide farver stammer fra nyere tid, men under den skimtes i frisefeltene gylden fraktur på sort bund, guld på søjlerne og rød farve på storstykkets rammeværk.

Altersølv. *Kalk* fra 1831, 24 cm høj, som Kappel (s. 310). Samtidig *glat disk*. *Oblatæske* fra 1864, med mestermærke for Jens Christian Thorning (Bøje 1013). †*Kalk* og *disk*, sølvforgylde, nævnes 1806 (kaldsbog).

Alterstager (fig. 5) sengotiske, 27 cm høje. Skarpkantet, profileret fod på tre løvefødder, svagt konisk skaft med skarpkantede ringe og profileret lyseskål omtrent som foden. Nyere lysetorn af jern.

†*Messehagel* af rødt fløjl, nævnt 1806 (kaldsbog).

Døbefont, nyere, af cement, som Gloslunde (s. 361).

Dåbsfad fra 1831, af tin. På den riflede kant graveret kirkens navn og årstallet 1831 med reliefkursiv og i bunden Frederik 6.s kronede navnetræk. Ulæseligt københavnsk støbermærke. †*Dåbsfade*. Et messingbækken og et stort dåbsfad nævnes 1806 (kaldsbog).

Dåbskande fra 1829, af tin, som Vestenskov (s. 301).

Prædikestol fra 1635, i renaissance med barokke indslag. Fra samme værksted og i opbygning svarende til Vestenskov prædikestol (s. 301). I de fire fags muslingeskalnicher står evangelistfigurer som i Vestenskov, men med barokvolutter i buehjørnerne i stedet for englehoveder. På stolens hjørner skiftevis mandlige og kvindelige hermer med draperier, masker, rosetter og frugtbundter på de volutsvungne skafter. Kraftig undergesims med bladværk, glatte postamentfyldinger og postamentfremspring med englehoveder og tandsnit. Bred, forkrøbbet fodliste. Frise med rulleværk og frugter i feltene, og på hvert hjørne to krumknægte med englehoveder, de to dog med Just Frederik von Pappenheim og hustru Regitze Urnes reliefskærne våben, initialer og årstallet 1635. Knægtene griber op over gesimsens halvrunde, pærestavprydede underside og støtter den nye, profilerede håndliste.

Staffering og indskrifter fra 1918⁷.



G.K.K. 1945

Fig. 5. Græshave. Alterstager (s. 369).



O.N.1945

Fig. 6. Græshave. Prædikestol 1635 (s. 369).

Stolestaderne er fra nyere tid. Af ældre sæt findes 1) to gavle i ung-renaissance fra o. 1590, halvrundt afsluttede foroven, med fladskårne ornamentter og symmetriske blade. 2) Et rygpanel fra 1600'erne med to fyldinger i profilrammer. Sat sammen med nr. 1. I sakristiet.

»Et pulpitur eller en indlukt *†stol* på kirkegulvet« omtales 1842 (syn).

Skab. I døren sidder to arkadefyldinger som i alterbordspanelet fra o. 1600. I sakristiet.

†Pulpitur, nævnt 1814 (syn).

Tre *†pengetavler*, den ene gammel, nævnt 1806 (kaldsbog).

Klokker. 1) 1607. Støbt af Reinholdt Benninck, Lybæk. Om halsen under en palmetbort plattysk indskrift med minuskier: »De segen des heren macket rick ane moh(?), Reinholt Benninck goet mi in Lubeck int iar 1607« (»Herrens velsignelse gør rig uden møje, R. B. støbte mig i Lybæk i året 1607«). Bøjler med skæggede mandshoveder. Tvm. 84,5 cm. Ophængt i bjælke med skåret årstal 1783.

2) 1646. Støbt af Michel Westphal, Rostock. Om halsen tolinet versalindskrift med englehoveder mellem ordene: »Rubeck Poss paa Ølitzegaar, M. Michel Westfael me fecit Rostock«. (»Mester M. W., Rostock gjorde mig«). På le-

gemet under en bort af palmetter og små hoveder versaler: »Si Deus pro nobis quis contra nos anno 1646« (»er Gud med os, hvem kan da være mod os, år 1646«). Bøjler med menneskehoveder. Tvm. 57,5 cm.

†*Klokke* på halvandet skippund, seks lispund (288 kg) afleveret ved klokkeskatten 1528.

GRAVMINDER

Gravsten. O. 1789. Johanne Baden, gift med kammerråd Torkel Baden, født 1742, død 1789. Bautaformet granitsten, o. 175 cm høj. Indskrift med fordybede versaler under bladkrans i lavt relief. På kirkegården.

KILDER OG HENVISNINGER

Lollandske Rytterdistrikts Kirkeregnskaber 1692—93 (RA). — Synsprotokoller 1803—28, 1845—61 (provstearkivet, LA), 1861—80 (bispens arkiv, Nykøbing F.); udskrift af biskop Blocks visitatsbog for Fyns stift 1786—1803 (stiftsøvrighedsarkivet, LA). — Kaldsbog for Gloslunde-Græshave 1805—50 (sognekaldsarkivet, LA). — Museumsindberetninger af J. Magnus-Petersen og C. Engelhardt 1877, Niels Termansen 1916, O. Norn og Gertrud Købke Knudsen 1945, Aa. Roussell 1949.

S.Abildgaard: Notesbog I. 1756. S. 50 (NM). — J. Worsaae: Notesbog I. 1848. S. 56 (NM). — M. Clemmensen: Notesbog III. 1914—15. S. 62 og IV. 1914—16. S. 72 f. (NM).

¹ Kronens skøder III, 241. ² Haugner: Sønder Herred, s. 270. ³ Haugner: Sønder Herred, s. 270, jfr. Kronens Skøder II, 588. ⁴ Ældste danske Archivregistraturer V, 861. ⁵ J. Friis: Laaland-Falster, 1859. I, 304. ⁶ S.Abildgaard: Notesbog I, 50. ⁷ Udført af maler Malling under ledelse af konservator Niels Termansen.

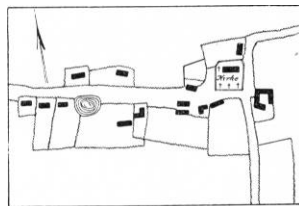


Fig. 7. Græshave 1808.