

## INDLEDNING

Systemet og fremgangsmåden i nærværende bind om de bornholmske kirker er i hovedsagen de samme som i de tidligere udkomne kirkebeskrivelser omfattende Præstø, Sorø, Tisted, Københavns og Maribo amter, og nedestående vejledning giver derfor kun et kort uddrag af den udførlige redegørelse for redaktionsprincipperne i det først udsendte bind, Præstø amt, hvortil læserne i øvrigt henvises. Som i tidligere bind bringes også i dette en alfabetisk fortegnelse over fagord, her suppleret med enkelte gammeldags tekniske udtryk, der hyppigt findes i kirkeregnskaberne. Disse forældede ord er betegnet med et foransat †. Arkivgennemgangen (rgsk., synsprotokoller m.m.) er for Bornholms amt foretaget af Erik Skov, Olaf Olsen og Frank Jørgensen.

Bindet vil blive afsluttet med en kunsthistorisk oversigt samt kirke-, person- og sagregister.

### DE HISTORISKE INDLEDNINGER

De historiske indledninger anfører så vidt muligt, hvad der fra skrevne og trykte kilder vides om kirkebygningernes grundlæggelse og ældre historie samt om ejerforhold til patronatsretten og kirketienden, der jævnlig kan være oplysende for kirkens historie (restaureringer, nyanskaffelser, gaver). Derimod medtages kirkernes godshistorie ikke, ligesom der heller ikke gøres rede for den gejstlige personalhistorie.

I samme afsnit anføres eventuelle oplysninger om navnet på den *værnehelgen*, til hvem kirken i den katolske tid var indviet, samt *helgennavne* knyttede til sidealtre. *Hellige kilder* i kirkens umiddelbare nærhed omtales, ligesom forsvundne *kapeller* i sognet nævnes her, medens kirke- og kapelruiner, hvorom der foreligger nøjere oplysninger, behandles i særlige afsnit. Kirker opført efter 1850 nævnes. *Sagn* knyttede til kirken refereres kort, som regel på grundlag af oplysninger fra Dansk Folkemindesamling.

Af kaldshistorien nævnes blot, om sognet er eller har været *anneks* til andre sogne.

## BYGNINGER

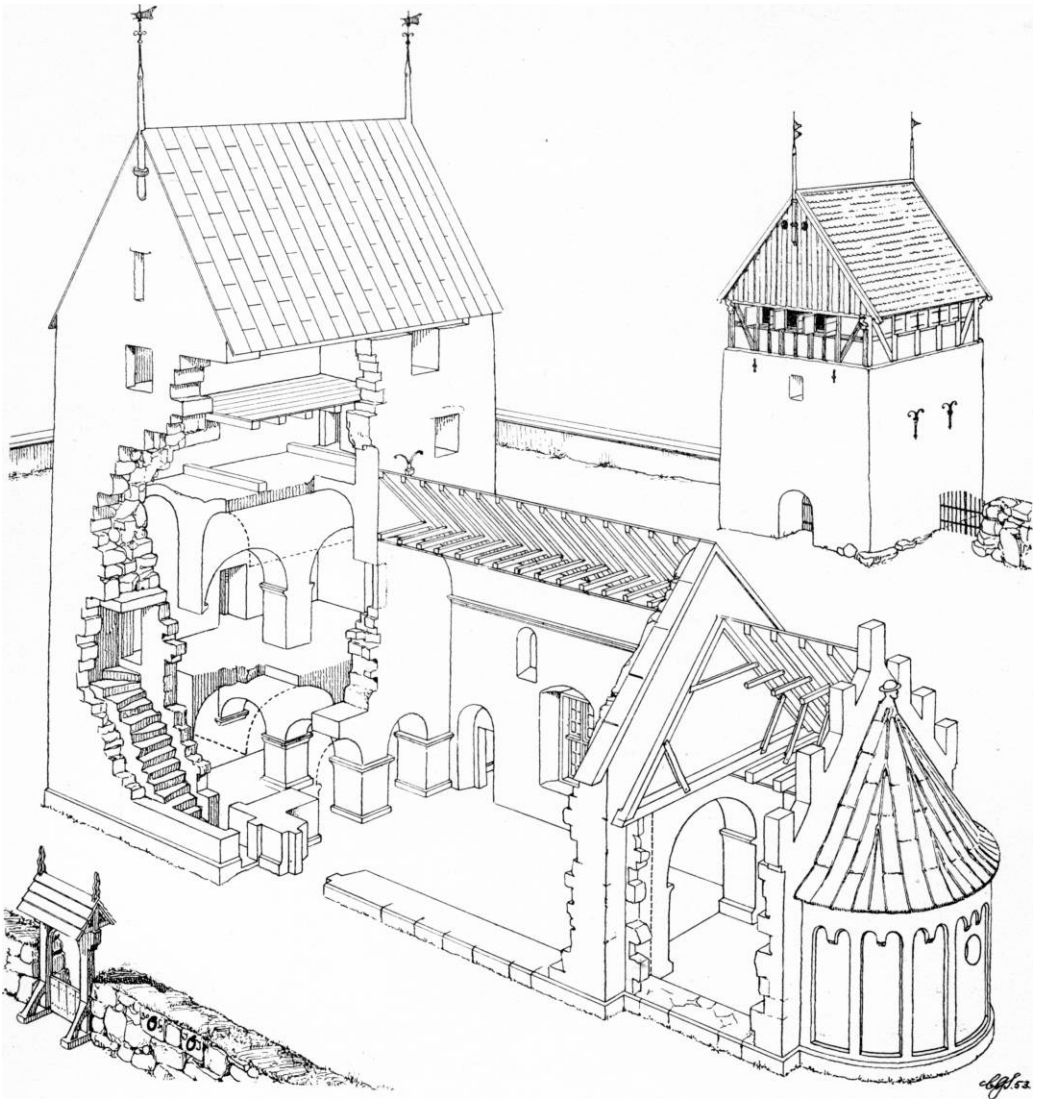
Først omtales kirkernes beliggenhed, og her nævnes kirkelader og -stalde, gårde, voldsteder og oldtidshøje, om sådanne findes umiddelbart ved kirken.

Kirkegårdenes grænser, som de var o. 1815, ses af de matrikelkort-kopier i 1:10.000 (udf. af A. Bang, Matrikelarkivet), der er anbragt som slutvignetter. Kirkegårdsudvidelserne, der så godt som udelukkende er fra de sidste menneskealdre, nævnes, men der er som regel ikke gjort forsøg på ad arkivalisk vej at bestemme deres nøjagtige år.

Til hver bygningsbeskrivelse hører en *grundplan* i målestok 1:300, hvor de forskellige bygningsafsnit og byggeperioder er skraveret efter et kronologisk system, der fremgår af signatur-oversigten s. 10. Hvis intet andet er opgivet, vender nord opad. Planerne er rene bygningsplaner, og inventar (også murede altre) er i regelen udeladt. Bjælkelofter og tagværker er heller ikke medtaget, hvorimod hvælvingernes ribber og buer er vist med punkterede linjer. I vinduerne er jernrammer vist ved een, trækarme ved to streger, dørene er derimod behandlet som åbninger, hvis enkelte led er ført igennem som punkterede linjer. Ommuringer er angivet ved ændret skravering, senere tilmurede åbninger ved optrækning af konturerne, for så vidt disse kendes, ellers kun ved veksel af signaturerne; sidder to åbninger — f.eks. dør og vindue — over hinanden, således at de skærer hinanden i planen, er den øverste vist ved punkterede linjer uden skravering. I bygningsdele med flere stokværk er kun det nederste givet i hovedplanen.

Bygningsbeskrivelsernes orden er aldersfølgen, de ældste dele først, de yngste sidst, og også omdannelser — for så vidt de er af større omfang — er indføjet i deres historiske rækkefølge; dog behandles bygningsafsnit, der er genopført af oprindeligt materiale og på oprindelig plads (f.eks. apsis, kor) i sammenhæng med de oprindelige. Er aldersfølgen usikker, eller er bygningsdelene jævngamle, går beskrivelsen i regelen fra øst mod vest, fra nedentil op-

Fig. 1. Skematisk fremstilling af en typisk bornholmsk landkirke (set fra sydøst) og dens nærmeste omgivelser. Kirkegården hegnes endnu for en del af det gamle kampestensdige, således mod syd (for nedentil til venstre), hvor man i digets yderside ser et par bindinge med indhugget gårdnummer og ejerinitialer, og her er der desuden bevaret en af de karakteristiske ældre trælåger med planketag. Mod nordvest er diget erstattet med moderne mur. Mod nord (foroven til højre) et af de for øen særegne fritstående klokketårne, hvis to stokværk høje underbygning er af rå og kløvet kamp, mens den øverste etage, hvor klokkerne hænger, er af bindingsværk (nu uden fodtømmer) og har saddeltag med bræddegavle, som krones af lange brandstænger (»husbrande«). Klokketårnets underste rum, som nu bruges som materialhus, har oprindelig tjent som gennemgang til kirkegården (»klokkoport«), men dette oprindelige arrangement er nu afløst af en moderne kørelåge af jern ved tårnets østside. — Kirken består af apsis, kor, skib og bredt vesttårn af skånsk type, alle afsnit samtidige og på skråkant-sokkel (i nogle tilfælde kan tårnet være tilføjet lidt senere i romansk tid). Mens de bornholmske kor-rundinger for det meste er udekorerede, opdeles apsidens ydermure her undtagelsesvis af lisener i syv, med små rundbuer afsluttede felter. I korets indre ses den velbevarede, romanske triumfbue, hvis sokler og kragbånd er skråkantede. Skibets romanske portaler er anbragt tæt ved tårnhjørnerne; de er faldede udvendig, har tympanon over den rektangulære dørlysnings, men er ellers afdækkede med rundbue, også indvendig, hvor karmsiderne er smigede. Smigede er også de oprindelige vinduer, af



hvilke et enkelt ses tilmuret og stående som niche indvendig i nordvæggen skråt over norddøren. Af tårnets »stivvelens« fire etager er de to nederste hvælvede på bornholmsk vis, hver med to parallelle tøndehvælv, som i rummets midtlinie bæres af en tvær-arkade, hvis to runde buer hviler på en midtpille med de sædvanlige profilled. De to øverste tårnstokværk adskilles af et bjælkeloft. Fra tårnets underrum, som har to runde bueåbninger ind til skibet, fører en lille dør ind til tårntrappen i den tykke sydmur (der er desuden en oprindelig trappedør udvendig, i tårnets stærkt fremspringende sydøsthjørne). Trappen har lige løb med enkelte vendetrin. Andet tårnstokværk har mod vest en rektangulær dør ud til det fri, af værdi, hvis man har villet benytte denne etage som magasin. Trappen videre op ligger i nordmuren. Dens underdør kan ikke ses, men dens overdør er vist i tredje etages nordvesthjørne. Det blytækkede apsisstagsværk er sandsynligvis gammelt; herpå tyder i hvert fald den omstændighed, at det synes opbygget om en konge, hvis top stikker ovenud og er udformet som et mandshovede med blyhat. Korets tagværk er oprindeligt, af romansk type med skrå spærstivere foruden og korte hanebånd. Det har ret kraftigt udhæng, under hvilket man må tænke sig en sugfjæl. Skibets tagkonstruktion er af uvis alder; tidligt i 1800-tallet har man udtaget loftsbjælkerne og under spær og hanebånd naglet en tøndehvælving af brædder. Samtidig hermed har man indsat et stort 4-rammet trævindue i skibets nordmur. De middelalderlige ændringer er gerne lidet følelige; her blot syv gotiske tinder, som er opmuret på korgavlens skrå taglinjer.

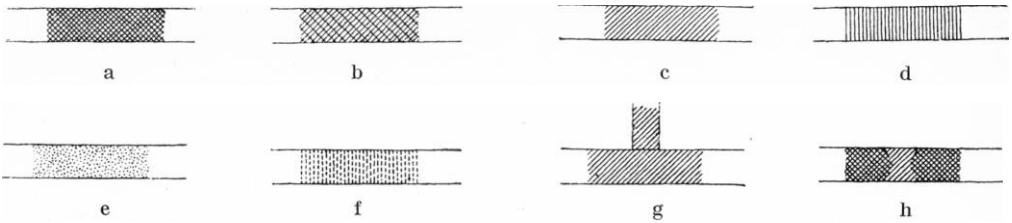


Fig. 2. Kirkeplanernes signaturer, a. Romansk tid, o. 1100—1250. b. Tilføjelser fra romansk tid. c. Gotisk tid, o. 1250—1550. d. Renæssancetid, o. 1550—1650. e. Efter 1650. f. Tidsbestemmelse tvivlsom. g. Er to sammenstødende mure med ensartede signaturer ikke samtidige, vises dette ved, at murflugtslinjen af den ældre mur er fortsat gennem sammenstødet. h. Kendes tilmurede åbnings form ikke nøjagtigt, angives dette ved, at alderssignaturerne mødes uden skillestreger.

efter, fra det ydre til det indre; tårnets underrum beskrives dog før trappehuset og de øvre stokværks ydre; *tagværkerne* nævnes sidst. Solure og vindfløje anføres i bygningsbeskrivelsen.

De *mål*, der gives på *romanske murhøjder*, er kun omtrentlige, især da de øvre skifter kan være ændrede eller fjernede. *Munkestensmål* gives kun ved særlig vigtige, middelalderlige bygningsværker, eller hvis de er af betydning for dateringen; i mål på 5 eller 10 skifters højde er indbefattet et tilsvarende antal fuger. Angående de vigtigste skiftegangstyper og enkeltheder som vinduer, døre, hvælvinger, gavle, blændinger, trappehuse etc., henvises til fagordlisten.

## KALKMALERIER OG GLASMALERIER

I tilfælde, hvor en kirke har kalkmalerier fra forskellige tider, skildres de i aldersfølge, de forsvundne sidst.

Eksisterende eller forsvundne glasmalerier omtales efter kalkmalerier.

## INVENTAR

Rækkefølgen i beskrivelserne er:

- alterborde (med helgengrave og relikviagemmer), sidealterborde (med do.), alterbordsforsider og -paneler, alterklæder.
- altertavler, sidealtertavler, løse helgenfigurer.
- altersølv, herunder berettelsestøj (sygekalke m. m.).
- alterstager og andet mindre alterudstyr, såsom alterbøger, krucifikser, monstranser, røgelsekar, akvamaniler, vandkedler, processionsstager og -kors, messehageler, skriftetavler, messeklodder, brudekroner etc.
- alterskranker (knæfaldsskranker).
- helgenfaner.
- døbefonte, dåbsfade, dåbskander, fontelåg, fontehimle, fontegitre.
- korbuokrucifikser.
- korgitre.
- prædikestole.

stolestader, herunder korstole, skriftestole, præstestole, degnestole, her-  
 skabsstole.  
 kister og skabe, herunder monstransskabe.  
 dørløje.  
 pulpiturer.  
 orgeler.  
 pengeblokke, pengebøsser, pengetavler, klingpunge.  
 salmenummer-tavler, præsterække-tavler.  
 malerier, der ikke hører til andet kirkeinventar eller epitafier.  
 lysekroner, lysearme.  
 kirkeskibe og andet ophængt.  
 ligbårer, jordpåkastelsesspader o. lign.  
 tårnure.  
 klokker.

Inventar yngre end 1850 omtales kun ganske kort og i reglen blot i de tilfælde, hvor det erstatter ældre genstande af lignende art.

Inventargenstande, der er kommet til museer eller vides at være bevaret på anden måde uden for kirken selv, omtales efter ovennævnte rækkefølge og betegnes med \* foran stikordet. Forsvundne inventargenstande, hvorom oplysninger haves, betegnes med † foran stikordet.

Når intet andet nævnes, er ældre træinventar altid af *eg*, nyere, malet træinventar fra 17—1800'rne som regel af *fyrretræ*; alterstager, lysekroner, klokker af »malm« (for klokkernes vedkommende en bronzelegering, kobber og tin, ellers sædvanlig en messinglegering, indeholdende zink).

## GRAVMINDER

Gravminderne deles i følgende hovedgrupper:

epitafier, mindetavler.  
 gravsten.  
 gravrammer.  
 kister, herunder kisteplader.  
 sarkofager.  
 gravfaner, begravelsesskjolde.  
 kirkegårdsmonumenter.  
 grave.  
 runestene i eller ved kirken (for så vidt de ikke er middelalderlige gravsten).

Inden for de enkelte grupper er ordningsprincippet aldersfølge. Kendes forfærdigelsesåret, nævnes dette først; ellers må dødsåret eller typen blive bestemmende for rækkefølgen.

Ved mål på gravsten angives højden (længden) først, dernæst bredden og til sidst, hvis den medtages, tykkelsen; ved trapezformede gravsten nævnes største og mindste bredde, f.eks. 97x63—45 cm.

## INDSKRIFTER

Se skrift s. 22. — Uforkortet gengives som regel kun indskrifter af historisk indhold på kirkeinventar og bygninger samt gravskrifter ældre end 1550. Gengivelsen er her ord- og bogstavret, dog med vor retskrivnings adskillelse mellem *u* og *v* samt anvendelse af store begyndelsesbogstaver ved navne.

Af yngre gravskrifter gives kun et udtog med alle positive oplysninger om personerne og deres livsforhold samt om selve mindesmærkets tilblivelse. Også i udtogene citeres person- og stednavne bogstavret, men latinske navne sættes i nominativ, og den danske form vedføjes, for så vidt den kan bestemmes.

Andre indskrifter, poetiske, religiøse m.v. gengives kun, når de skønnes at have særlig interesse. Til latinske indskrifter vedføjes en dansk oversættelse.

Ved gengivelse af indskrifter anvendes følgende tegn:

- [ ! ] Udråbstegn efter urigtigt stavede ord.
- ( ) rund parentes ved opløsning af forkortelser.
- [ ] skarp parentes ved rekonstruktion af manglende ord eller bogstaver.
- <> kantet parentes ved senere tilføjelser til den oprindelige indskrift.
- tomme/ikke udfyldte pladser, især dødsår og datoer.

Reskrivelse af kirkerne og deres inventar, istandsættelser m.m., udførligere end det har kunnet gøres i redaktionerne, derunder som regel også fuldstændige afskrifter af indskrifter, er tilgængelige i Nationalmuseets arkiv.

## ORDFORKLARINGER

Forældede gloser, særlig fra kirkeregnskaberne, er betegnede med †.

*ådring*, malet efterligning af årer i træ.

*ås, åsbjælke*, bjælke, der ligger på langs i en bygning og bærer spærene; den øverste ås kaldes rygås, de øvrige sideåse.

*abakus*, dækplade over kapitæl.

*aftrapning, afrappet*, trinvis ordnede murskifter eller større murpartier (sml. fig. 3).

*afvalmet*, se valmtag.

*akantus* (akantusbladrække, akantusranke etc., sml. akantusmontant, båndakantus), bladværk anvendt til udsmykning som på det korintiske kapitæl (fig. 20). Et fra klassisk-antik kunst stammende motiv, som efterligner en sydeuropæisk plantes (*Acanthus spinosus*) takkede og fligede blade.

*akantusmontant*, akantusblade på lodret opstigende stængel.

*akvamanile*, vandkande, som regel malmstøbt i dyre- eller rytterskikkelse, der i katolsk messetjeneste bruges ved præstens håndtvæt.

*antemensale*, alterbordsforside.

*antependium*, alterbordsforhæng.

*apsis, apside*, halvrundt udbygget alterhus, hyppigst ved korets østmur (sml. fig. 1).

*arkade*, buestilling. En række buer, som bæres af søjler eller piller; også om en enkelt bue (tårnarkade). Motivet anvendes dekorativt i træskærerarbejder, på gravsten etc.: sml. blændarkade.

*arkitrav*, det nederste profilerede i en søjlebåren gesims (sml. fig. 17).

*attisk profil*, består af en hulning mellem to rundstave, af hvilke den nedre i regelen er kraftigere end den øvre (se fig. 11).

*attisk slyngbånd*, ornament af to bånd i fortløbende, åbne halvcirkelslyng (sml. ringbæltet under kapitælet fig. 17).

*bånd*, 1) smalle, som regel vandrette, båndlignende murfremspring (sml. kragbånd); 2) visse tømmerstykker i tagværk (fig. 9: hanebånd) og bindingsværk (skråbånd).

*båndakantus*, vinkelbrudte og bøjede, smalle, ofte sammenslyngede bånd, hvortil slutter sig nedhængende klokkeblomster og skedeblade af akantusløv.

*baldakin*, pragthimmel, 1) egentlig et telt eller skærmagtigt dække af kostbart stof over en trone, et alter el. lign. (sml. ciborie); 2) fremspringende overdækning af træ eller sten over alter eller figur; 3) ornamenterede bueslag øverst i gotiske altertavlers felter; 4) prædike-stolshimlens (lydhimlens, s. d.) overbygning (den tilsvarende, omvendte underbaldakin sidder under prædikestolen).

*baluster*, 1) dværgsøjle med buget skaft; 2) rækværkstrømme med profilerede, ofte pæreformede led.

*barok*, se stilarter.

*base, basis*, den profilerede del af en søjles fodstykke, der hviler på plinten (sml. fig. 17).

*basilika*, treskibet kirkebygning, hvis med vinduer forsynede midtskib er bredere og højere end sideskibene og står i forbindelse med disse ved arkader.

*basrelief*, se relief.

†*benhus*, tilbygning, hvor i tidligere tid de på kirkegården opgravede ben henlagdes, som regel blot et muret gemme.

*berapning*, overstrygning af en ufuget murflade med et tyndt lag mørtel, der lader stenene skinne igennem.

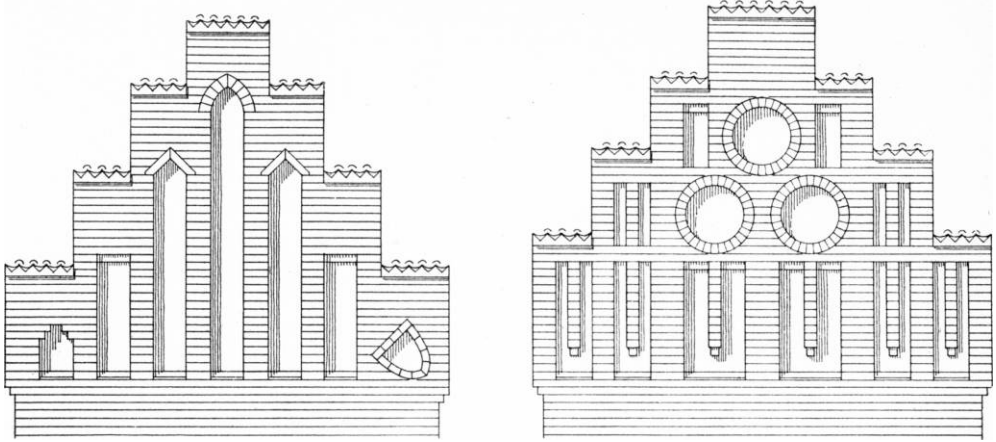


Fig. 3. Kamtakkede gavle med senmiddelalderlige blændingsformer. Til venstre højblændinger; yderst: trappestik, derefter: vandret falsede, næstinderst: spærstik, i midten: spidsbuet. Til højre stokværksdelte blændinger; i midten tre cirkelblændinger, ved siden heraf små pibeblændinger; i nederste række: blændinger med hængestave.

*berettelsestøj*, lille nadversæt (sygekalk og disk m.v.) til betjening i hjemmet af syge og døende.

*beslagværk*, stærkt gennembrudte eller åbentkomponerede ornamenter, mindende om pålagte metalbeslag.

*bind* eller *kop*, mursten, der ligger på tværs i muren med kortsiden i murflugten (se skiftegang og fig. 10).

*binding*, jernring på ydersiden af kirkediget, til hvilken kirkegængerne kan binde deres heste.

*bindested*, holdeplads ved kirkediget, forsynet med bindinge, gerne to, hvert enkelt sted oprindelig reserveret en bestemt af sognets gårde.

*bindesten*, sten i kirkediget, gerne med gårdnummer (eller ejerinitialer) og binding.

*binderstik*, se stik.

*bindig*, liggende i samme lodrette plan som den øvrige murflade.

*bladning*, *bladet forbindelse*, se fig. 12.

*blank*, upudset, uhvidtet; om træ: umalet.

*blokskifte*, se skiftegang og fig. 10.

*bloktandgesims*, se fig. 10 I.

*blændarkade*, murfordybning(er) udformet som arkade.

*blænding*, fig. 3, flad murniche, anvendt enten til pryde for at bryde glatte murflader eller for at spare byggemateriale (spareblænding). Efter prydblændin-

gernes form taler man om højblændinger (rundbuede, spidsbuede, aftrappede etc.), rundblændinger, korsblændinger, blændingsbånd etc. (sml. spejl).

†*blændingsværk*, bindingsværk forblændet bag halvstensmur (c: tavlene er helstens og rykket så langt frem, at tømmeret kan dækkes bag den yderste halve sten).

*bolus*, brunt farvestof, hyppigt brugt i forgylderteknik, hvor det påstryges den hvide kridering, inden guldbladerne pålægges.

*bomhul*, lille hul i en murflade, hvori de vandrette stikbomme for murstilladset anbringes. I gotiske facader står de ofte åbne.

*Bornholms gårde*: Indtil den nyeste tids gårdsdelinger, udstykninger og opdyrking af udmarkerne, hvorved der er oprettet mange nye landbrug, fandtes der på Bornholm godt 900 landejendomme, et tal, der i århundreder ikke havde været underkastet større svingninger. Denne »oprindelige« bestand har endnu foruden gårdnavnet, som ofte kan være ældgammelt, bevaret en ejendommelig nummerbetegnelse, der stadig kan anvendes i offentlige og retslige anliggender. I hvert af øens 15 landsogne er næsten alle de gamle gårde fortløbende nummererede og benævnt »Selvejer-



gård« eller »Vornedgård« (forkortet Sg. eller blot S. og Vg. eller V.). For selvejergårdenes vedkommende går denne nummerering med solen (uret), idet den 1. regelmæssigt findes nordligst i sognet, og numrene dernæst fortsætter østen, sønden og vesten langs sognets grænser rundt om kirken, mens vornedgårdene ligger spredt i sognet uden hensyn til nummer. Talrækken for selvejergårde synes første gang anvendt i jordebogen af 1616; ejerne benævnes her skattebønder (1572: Kongens og kronens fribønder; 1594: K.s og k.s jordegne bønder; 1691: Selvejere). Selvejergårdenes forbliven i slægten var sikret gennem den såkaldte »Bornholms vedtægt«, der blev lovformeligt anerkendt 1773. Talrækken for vornedgårdene ses først anvendt i jordebogen af 1671. Vornedgårdene var i gamle dage Lunde domkapitels, ærkebispens, sognekirkernes og -gildernes, noget senere hovedsagelig kronens og frimændenes (sml. nedf.) ejendom, og dreves af gårdfæstere, bønder, hvis »vorned«-hed aldrig har haft den karakter af ufrihed og bundenhed, som vornedskabet i sin tid havde på den sjællandske og lålandfalsterske øgruppe. De kronen tilhørende vornedgårde, i alt 151, blev bortsolgt ved offentlig auktion i 1744; siden da har alle bornholmske vornedgårde, uanset navnet, været virkelige selvejergårde, på lige fod med de nummererede selvejergårde, og 1850 fik alle bornholmske gårde almindelige matrikelnumre. — Uden for nummereringen står et mindre antal gårde (stadig bortset fra de nye brug), der foruden Hammersholm, den tidligere ladegård til Hammershus slot, omfatter præste- og degnegårdene samt 17 fra meget gammel tid bestående, delvis store gårde, heriblandt Bornholms største, Vallensgård i Åker sogn. Disse benævnes nu gerne proprietærgårde (undertiden frigårde), og nogle af dem har i sin tid været ejede af de såkaldte »frimænd«, en forlængst forsvunden betegnelse for efterkommerne af øens middelalderlige væbnerstand, der vel besad sine sæde-

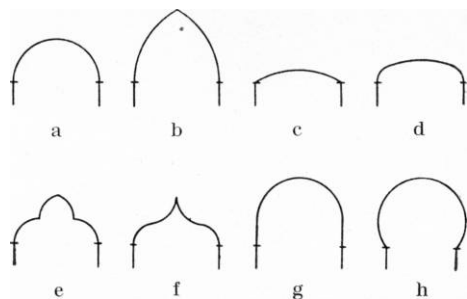


Fig. 4. Buer. a. Rundbue, b. Spidsbue, c. Fladbue, d. Fladrundbue (ell. kurvehanksbue). e. Trekløverbue. f. Køl- eller æselrygbue. g. Stylebue. h. Hesteskobue.

gårde — derimod ikke sine bortfæstede (vornede) gårde — skattefrit, men som man efter reformationen og lybækkertiden ikke ville anerkende som virkelige adelsmænd. Bornholms sidste »frimand«, Berild Hansen, døde 1668. En stor del af standens gods havnede hos kongen, der skilte sig af med det ved ovennævnte auktion. Egentlige herregårde, og da slet ikke i senere tids forstand (grevskaber, baronier, stamhuse), har øen aldrig ejet. (Sml. Bh. Saml. IV, 41 ff.; XV, 12; om frimænd se: XVI, 120 ff.)

*bornholmsk marmor*, se silurkalk.

*bosse*, lille, firkantet eller rundet fremspring på sten-, træ- og metalarbejde (sml. diamantbosse).

*brandstang*, (»husbrand«) prydstang af træ (ofte med smedjærns vindfløj), opsat i toppen af en taggavl.

† *brixdør*, korgitterdør.

*bruskbarok*, bruskstil, se stilarter.

*bruskværk*, de for bruskbarokken særegne ornamentter, der minder om øreflipper, i reglen med bruskagtige knuder på kanter og afslutninger og hyppigt indeholdende masker.

*bue* (fig. 4), afdækning over en åbning eller en blænding, båret af murvanger, piller eller søjler.

*buestik*, se stik.

*bæltegesims*, profileret led, der deler en murflade vandret (kordongesims).

*bæverhale*, se tagsten.

*bølgeranke*, planteornament med op- og nedadbugtende stængel og et sideskud i hver bugtning.

- cementsten*, se silurkalk.
- ciborium*, metalgemme til opbevaring af nadverbrødet. Var i ældre tid hyppigt ophængt over alteret i en tårnagtig, søjlebåret alteroverbygning, hvorom benævnelsen også anvendes.
- ciselering*, behandling med punsel af en metalplades *overside* til fremstilling af (fordybet) dekoration (modsat *drivning*; sml. *punsling*).
- †*delle*, *savdelle*, (savet) brædt, planke.
- diamantbosse*, -*kvader* (sml. fig. 17), pyramide- eller prismeagtigt fremspring på sten-, træ- og metalarbejde (sml. *bosse*).
- dodenkop*, jernholdigt farvestof, rødt, brunt, brunviolet eller helt sortagtigt.
- dorisk orden*, søjleorden (sml. fig. 18).
- drager*, bjælke, liggende på langs i bjælkelag, f. eks. som støtte for lofts- eller hanebjælker.
- dragerstol*, del af tømret konstruktion, hvori der indgår en drager.
- drivning*, behandling med hammer eller punsel af en metalplades underside, enten til udformning af pladen eller til fremstilling af (ophøjede) dekorationer.
- †*dvelik*, dvælg, sort, groft, glinsende lærred.
- †*dønnike*, pudse.
- dør*, d.v.s. døråbning; det lukkende element kaldes dørfløj.
- empire*, se stilarter.
- epitafium*, mindetavle over afdøde, i reglen smykket med billedskærerarbejde og maleri. I ældre tid anvendtes betegnelsen også om gravsten såvel som om gravskriften alene.
- fals*, retvinklet indsnit 1) i kanten af et brædt, f. eks. til anslag for et andet stykke træ; 2) i en murvange eller murkarm, som anslag for dørfløj eller vinduesglas eller rent dekorativt (se fig. 1).
- falsk fuge*, efterligning af fuge, indhugget ell. -skåret som dekoration.
- fas*, skråt afskåret hjørne eller kant.
- feston*, en i en bue nedhængende kæde af blade, blomster og frugter (sml. *guirlande*).
- fiale*, topspir, ofte over et lille, tårnagtigt fodstykke, almindeligt i den gotiske stils prydværk.
- †*fibskaft*, *fifskift*, en slags femskaflet tøj.
- filigran*, guldsmedearbejde udført af tråde og runde korn, sammenloddet, hyppigst på en underlagsplade.
- finering*, ganske tynd beklædning af ædler eller smukkere træsorter limet på snedkerarbejde, udført af billigere eller mere robust træ.
- firpas*, firkløveragtigt felt eller gennem-brydning.
- fiskeblære*, kommaformet, fiskeblærelignende gennem-brydning i gotisk stavværk.
- fjeder*, smalt fremspring langs midten af et brædts længdekant, passende ind i en tilsvarende rille, not, på nabobrættet. Brædder, som har fjeder (fjer) på den ene kant og not i den anden, kaldes pløjede.
- fladsnit*, se relief.
- flensborgsten*, se mursten.
- †*flos*, en slags tøj med lang luv.
- foldeværk*, fyldingsdekoration, dannet af skiftende stave og hulinger, mindende om folder i et klædebon; almindelig på sengotiske dør- og panelfyldinger.
- forbandt*, se skiftegang.
- forblænder (e)*, særlig net tilvirkede mursten af finere ler, anvendt som ydre skal i teglstensmurværk.
- †*forfærdige*, *færdige*, istandsætte, færdiggøre, undertiden dog udføre af nyt.
- forkrøbbet*, er en gesims, et profil eller en liste, når den af ornamentale grunde er ført i knæk eller af konstruktive hensyn er ført uden om et fremspring.
- formsten*, teglsten, hvis profil er formet i det våde ler før brændingen.
- frådsten*, se kildekalk.
- fraktur*, se skrift.
- fresko*, maleri, udført på frisk endnu fugtig puds (italiensk: al fresco).
- frigård*, se Bornholms gårde.
- frimand*, se Bornholms gårde.
- frise*, det ofte glatte led i en gesims, der forneden begrænses af arkitraven og foroven af kronlisten (se fig. 17).
- fuge* (fig. 6), det mørtelfyldte mellemrum mellem de enkelte sten i en mur. De lodrette kaldes stødfuger, de vandrette leje- eller langfuger. Nutidens konsekvente udkradsning og fugning med særlig mørtel kendtes næppe i middelalderen, men den udkvællende mørtel,

som ikke afskrabedes, udtværedes eller formedes med fugeskeen; herefter taler man om udglattede fuger eller rygfuger. Fugernes synlige ydersider betegnes efter deres forskellige behandling, der ofte røber murværkets alder.

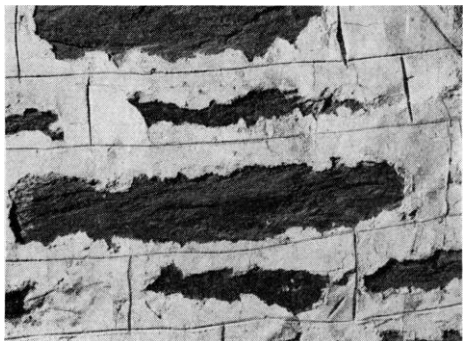


Fig. 5. Kvaderridser.

- 1) Fuger i kampestens- og kvadermure.
  - a) Udglattede, fyldte (i plan med stenenes forsider), hyppigst med kvaderridser — i romansk kampestensmur (fig. 5).
  - b) Ukarakteristiske, udglattede — i ældre kridtstenskvadermur (i yngre kridtstenskirker som e).
  - c) »Knasfuger«, ganske smalle, mørtelen afskrabet i plan med murfladen — i romansk granitkvadermur.
  - d) Som a, men uden ridser og ofte med indtrykkede teglbrokker — i gotisk kampestensmur.
- 2) Fuger i mursten (fig. 6).
  - e) Fremspringende, flade, med skråt beskårne kanter — romanske.
  - f) Uregelmæssigt skarprykkede — senromanske og gotiske.
  - g) Udglattede, skråtskårne (med skråt holdt murske) — gotiske.
  - h) Fyldte, midtridsede — gotiske.
  - i) »Brændte«, med lille midtfure udført med huljern — renaissance.
  - j) »Hamborgfuger«, stærkt fremspringende, trapezformede eller rundede — nyklassicisme.

†*færdige*, se forfærdige.

*gangjern*, hængsel og stabel på dørfløj.

*gavlkam*, se kam.

*gesims*, 1) udkravning på en mur under tagskægget, sml. også bæltegesims; 2) den profilerede overgang mellem væg og loft; 3) de bårne dele af en søjlestilling (fig. 17).

*jordbue*, bærende bue mellem hvælv, spændt tværs over rummet, sml. skjoldbue.

*glamhul*, lyd hul i kirketårnes klokkestøkværk.

*gotik*, se stilarter.

*grat*, kappesøm, den (nedadvendte) ryg, der fremkommer, hvor kapperne støder sammen i ribbeløse hvælv.

*graving*, indridsning af linjer, ornamenter eller bogstaver i metal med en gravstik.

*gravflise*, gulvflise med gravskrift.

*gravramme*, firkantet ramme af træ, med skåret indskrift, beregnet til nedlægning i kirkegulvet i stedet for gravsten.

*gravtræ*, halvcylinderformet træbul med skåret indskrift og ornamenter, beregnet til anbringelse på kirkegårdsgrave.

*grøn sandsten*, se sandsten.

*guirlande*, kæde af festons (se d.).

*gæk*, det på låget af en kande over hanken siddende greb, hvorpå man trykker for at åbne låget.

*halspilaster*, se pilaster.

*halvstens*, dimension svarende til den anvendte murstens bredde, f. eks. halvstens ribber, halvstens (tyk) mur, halvstens fals.

*hanebånd*, *hanebjelke*, vandret tømmerstykke, som i tagværket forbinder spærene (se fig. 9).

*hautrelief*, se relief.

*helgengrav* (sepulchrum), firkantet fordybning foroven i romanske og gotiske alterbordplader, som regel delt i to af

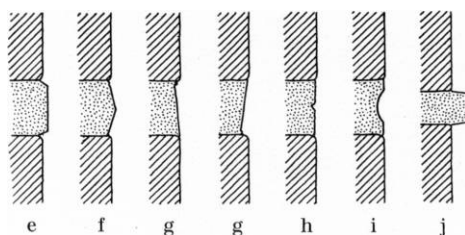


Fig. 6. Fugetyper i mursten.

- satser, den større, øvre til et stendlæg, den mindre, nedre til en blykapsel med en lille helgenrelikvie.
- helstens*, dimension svarende til den anvendte murstens længde (sml. halvstens).
- herme*, pilaster eller pille, der foroven har form som et menneskeligt hoved eller hyppigere en menneskelig overkrop.
- hostie*, nadverbrød.
- hulkel*, hulled, forsænket indadhulet profilled.
- hvælv*, *hvælving*, hvælvet overdækning af rum. De hyppigst forekommende former er halvkuppelhvælv, tøndehvælv (fig. 1), krydshvælv ottedelte hvælv og stjernehvælv, de tre sidste i regelen ribbehvælv fra gotisk tid. Sml. grat, kappe, lomme, ribbe.
- hængestav*, se stav og fig. 3.
- højgotik*, *højrenaissance*, se stilarter.
- højkirke*, 1) i en basilika (s. d.) den del af midtskibet, som rager op over sideskibene. 2) †*højkirke* eller †*storkirke*, ofte anvendte betegnelser i rgsk. for skibet i modsætning til koret (sml. lavkirke).
- ikonografi*, beskrivelse og forklaring af billeder.
- indvielses kors*, kalkmalede hjulkors, som maledes på væggene på de steder, hvor bispemunden ved kirkens indvielse havde afsat korsets tegn med den indviede olie.
- initialer*, forbogstaver.
- intarsia*, dekorativ finering eller indlægning med forskelligt farvet træ.
- Jesumonogram*, bogstaverne J H S, sammenskrevne eller under forkortelsesstreg (∴) forkortelse af Jhesus).
- jonisk*, se fig. 19.
- †*kaffa*, en slags mønstret uldplys eller fløj.
- †*kalemank*, halvuldent, atlaskvævet, oftest sribet stof.
- kalktuf*, se kildekalk.
- kam* (gavlkam), gavlmurens øverste del, der rager op over tagfladen. Gavlkammen kan være glat, takket (aftrappet med kamtakker, sml. fig. 3) eller svunget.
- kannelurer*, smalle, lodrette, rundt indhulede furer dækkende søjle- eller pilasterskifter (fig. 18, 19, 22); *kanneleret*, lodret riflet.
- kapitel* (fig. 18—27), søjle- eller pilasterhoved. Foruden de tre græske hovedtyper (dorisk, jonisk, korintisk) og toskansk kapitel nævnes: a) kompositkapitel, sammensat af jonisk og korintisk, b) æggestavkapitel (sml. fig. 17), toskansk kapitel med æggestav, c) profilkapitel, variation af toskansk kapitel. Endvidere: d) terningkapitel, og e) trapezkapitel, begge brugt i romansk tid.
- kappe*, een af de 4 (eller flere) krumme murflader, der tilsammen udgør det egentlige hvælv. Kapperne kan være muret på ribber (s. d.), eller de kan mødes i skarpe grater (s. d.).
- kappesøm*, se grat.
- kardinaldyder*, tro, håb, kærlighed, ofte suppleret med de fire verdslige hoveddyder: klogskab, retfærdighed, mådehold og styrke, afbildede som kvinder med symboler.
- †*karmesiden*, (karmoisin), rød farvenuance.
- karnis*, profil sammensat af et konkavt og et konvext led, sml. klokkeprofil (se fig. 11).
- kartouche*, ornamentale ramme indfattende et felt eller skjold.
- karvesnit*, snitværk, skåret (karvet) i træ, som vekslende systemer af fordybede kilesnit, ofte ordnede i cirkler eller stjerner.
- karyatide*, bærende kvindefigur, brugt som støtte for en gesims.
- kassemur*, har i modsætning til »fuld mur« en kærne af rå marksten, lagt i kalkmørtel, mellem to murskaller, hvis bindere stikker ind i kalkstøbningen.
- kassette*, forsænket, som oftest firkantet felt, til tider med en roset i midten. Kassetværk (sml. fig. 17), sammensætning af kassetter og andre ornamentale i fladsnit (= beslagværk).
- kerubhoved*, vinget englehoved.
- kildekalk*, vort lands yngste kalkdannelse, aflejres især i bakkeskråninger, hvor den udskilles af kalkholdigt kildevand. Den er ofte stærkt blæret og derfor let, fordi kalken gerne har dannet sig omkring blade, mos, rødder og andre plantedele, som derpå er rådnet bort, efterladende sig tydelige aftryk. På

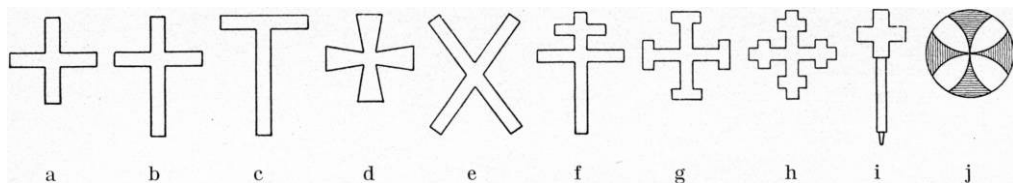


Fig. 7. Kors. a. Græsk k. b. Latinsk k. c. Antonius-k. d. Georgs-k. e. Andreas-k. f. Patriarkal-k. g. Hammer- eller krykke-k. h. Korset k. i. Processions-k. j. Cirkel- eller hjul-k.

grund af sin porøsitet går kildekalken også under navnene kalktuf og, nok så hyppigt, frådsten. — På Bornholm forekommer stenen en del steder, navnlig på den vestligste del af øen; en nogenlunde stor aflejrings findes ved Helvedshuller, vest for Torpbakker, ikke langt fra Rutskirke; stenen anvendtes i den ældre middelalder som bygningssten og til kalkbrænding.

*kilesten*, kileformet sten, brugt i buestik (kilestensstik).

*klingspung* (Klingbeutel), en på langt skaft siddende pung eller pose, på hvis underside en lille fastsyet bjælde eller klokke; anvendt til kollekt.

*klinke*, se mursten.

*klokkeprofil*, stejlt, »forkert faldende« karnisprofil (se fig. 11).

*klokkestol*, tømret konstruktion i kirke- eller klokketårnet, bærende klokkerne. *knægt*, konsol af træ (sml. krumknægt, volutknægt).

*kompositkapitel*, se kapitel og fig. 21.

*konge*, midtstolpe i spir eller tagværk.

*konsol*, profileret fremspring på mur eller væg, bestemt til at bære en anden bygningsdel eller en figur.

*kop*, binder.

*kordongesims*, se bæltegesims.

*korintisk orden*, se fig. 20.

*kors*, se fig. 7.

*korsblomst*, et i fire korsstillede flige delt bladmotiv, hyppigt i gotisk prydværk. *krabbe* (krabbeblade), ornamentalt bladmotiv, oftest i form af et forvredet korsblad, til udsmykning på gotiske spir, gavle o. lign.

*krægbånd*, fremspringende (udkrægende) profilled, især brugt i buåbninger som vederlag.

*krægsten*, krægbånd af sten.

*kridering*, tyndt kridtflag (kridt udrørt i

limvand), især brugt som underlag for temperafarver og forgyldning.

*kronliste*, det øverste, i regelen karnisprofilerede led af en gesims (sml. fig. 17). *krumknægt*, lille, med ornament, englehoveder eller lign. smykket prydbøjle, som dem, der ofte deler frise- og postamentfelter på renaissancealtertavler og -prædikestole.

*krydsbånd*, krydsende træk-bånd i spærfag.

*krydsskifte*, se skiftegang fig. 10.

*kursiv*, se skrift.

*kvader*, natursten, firkantet tilhugget til bygningsbrug.

*kvartstens*, dimension svarende til den anvendte murstens tykkelse, sml. helstens, halvstens.

*kuglestav*, spinkel, dekorativ stav, bestående af små kugler på række (sml. perlestav).

*lasur*, gennemsigtig farve, ofte malet over forgyldning eller forsølving.

*flavkirke* eller *†lillekirke*, ofte anvendte betegnelser i rgsk. for koret i modsætning til skibet.

*†legatur* (»legentyr«), billigt, fransk stof, bomuld eller groft silke, også kaldet Brocatelle.

*lektorie-stol*, prædikestol, der er anbragt som et pulpitur i skibets østende foran triumfvæggen.

*ligtræ*, se gravtræ.

*lisén*, flad, retkantet væg- eller murpille uden kapitel og base (fig. 1). Sml. pilaster.

*lomme*, rummet mellem en hvælvingsoverside og loftsvæggen (overvæggen).

*Louis XIV, XV-, XVI-stil*, se stilarter.

*lydhimmel*, loft ophængt over prædikestol. *lydpotte*. Buede krukker af ler findes af og til indmuret i grupper eller rækker i romanske korvægge og -hvælv, hvor de

- vel er indsat for at hjælpe på rummets lydvirkning. Hvad de næppe gør.
- lysning*, den snævre del af åbningen i et vindue eller en dør.
- løbende hund*, ornamentbort af fortløbende, S-lignende figurer.
- løber*, mursten liggende på langs i muren i murflugten. Se skiftegang og fig. 10.
- majuskler*, se skrift.
- mandorla*, mandelformet, spidsoval indramning, navnlig brugt omkring fremstillinger af Kristus.
- mangut*, el. manggods, billig tinlegering med stort blyindhold.
- mauresk*, ornament, der efterligner arabisk (maurisk) prydværk.
- messehagel*, messekledning, bestående af skjoldformet ryg- og bryststykke.
- minuskler*, se skrift.
- misericordie* (af latin: misericordia, barmhjertighed), sidde-konsol under korstolens klapsæder.
- mitra*, bispehue.
- monolit*, bestående af een (natur-) sten.
- monstrans*, beholder til opbevaring og fremvisning af relikvier eller nadveroblater.
- monstransskab*, skab til opbevaring af monstransen og af kirkens hellige kar.
- munk*, se tagsten.
- munkesten*, se mursten.
- munkeskifte*, se skiftegang fig. 10 A.
- murliv*, murkærne, det indre af en mur.
- mursten*, brændt teglsten. — Middelalderlige mursten (munkesten) måler 25—31x12—15x7—10 cm. Fra o. 1600 blev murstenene mindre, den tyndeste variant er 1700- og 1800-tallets flensborgsten, der kun er ca. 3 cm tyk og i reglen gul. Nutidens danske normalmaal er 23x11x5,5 cm. Klinker er små, meget hårdt brændte sten. Mursten, hvoraf en del er afhugget, kaldes efter størrelsen: trekvarter, halve sten, kvarter (ell. petringer; mesterpetring: sten halveret på langs).
- mæander*, ornamentalt bånd ført i regelmæssige vinkelbugtninger (à la grecquebort). Benævnt efter den lilleasiatiske flod Mæander, der har et meget slynget løb. »*nådestol*«, Gud Fader på sin trone, holdende den lidende Kristus foran sig ofte med helligåndsduen svævende øverst.
- Neksøsandsten*, se sandsten.
- nonne*, se tagsten.
- not*, se fjeder.
- nygotik*, *nyklassicisme*, se stilarter.
- oldermandsranke*, den siksaklinje, der opstod i sølvet, hvor oldermændene tog lødighedsprøven. Erstattedes senere af gardeinmærket.
- omsætning*, genopsætning af den ydre (eller indre) skal af en mur af natursten (sml. skalmuring).
- opskalket*, udsvajet (om tagfod).
- opus spicatum* (»sildebens-murværk«), murværk, hvis sten er stillet skråt, skifte for skifte hældende vekselvis til højre og venstre. Hvor det er udført af tynde naturstensflager, optræder det hyppigst kun i pletter (sml. fig. 10 F).
- ortoceratitkalk*, se silurkalk.
- overribbe*, se ribbe.
- overvæg*, den over loftet eller hvælvet værende del af en væg.
- palmet*, vifteagtigt plantemotiv, hvis enkelte, glatte bladflige ofte udgår fra en blomsterkalk.
- pengetavle*, skuffelignende æske med skaft, anvendt til kollekt.
- perlestav*, dekorativ, spinkel stav, bestående af sammenstillede småkugler, veksellende med cylindriske led.
- petring*, se mursten.
- pietà*, Jomfru Maria med Kristi afsjælede legeme på skødet.
- pilaster*, flad, retkantet væg- eller murpille med kapitæl og base (i modsætning til lisén, s. d.). Alm. som dekoration på træarbejde. Pilastre med indsnøring under kapitælet kaldes halspilastre.
- piscina*, niche eller kumme med hul til vandafløb, anbragt i korets eller sakristiets væg.
- planrelief*, se relief.
- plint*, lavt, retvinklet fodstykke under en søjle, en pilaster eller en statue (se fig. 17). Sml. postament.
- polsk skifte*, se skiftegang fig. 11.
- postament*, højt, foroven og forneden profileret fodstykke under en søjle, en pilaster eller en statue (sml. fig. 17). Postamentfelter (f. eks. på altertavler og

prædikestole) er de felter, der sidder mellem de fremspringende postamenter.  
 †*pralsagt*, en slags blomstret tøj, halvt uld, halvt silke.

*predella*, fodstykke til en albertavle af fløj- eller skabstøpe.

*profil*, se sokkel og stav.

*profilkapitel*, se kapitel.

*pulpitur*, galleri med plads til stolestader.

*punsel*, lille stålmejsel til brug ved stempeling, opdrivning eller ciselering af metalarbejder (punsling).

*pyxis*, lille oblatæske.

*pærestav*, 1) stav med symmetrisk profil, hvis tværsnit minder om en pære, 2) kvartrundstav smykket med række af pærelignende figurer.

†*rask*, en slags uldent tøj.

*relief*, billede eller ornament i ophøjet arbejde på fast baggrund. 1) Hautrelief, højt r. med underskårne figurer, 2) basrelief, lavt r., 3) planrelief, med svagt fremspring, hvis overflade ligger i eet og samme plan; kaldes i træ fladsnit.

*rem* (murlægte), stræktømmer, f. eks. langs murens overkant som underlag for bjælker eller spærfodder (fig. 9).

*ribbe*, muret bue, som bærer kappesammenstødet i en opdelt (ikke ud i eet muret) hvælving (se kappe). Ribbehvælv benævnes efter kappetallet (se hvælv). Ribberne kan være uprofilerede (i halvtstens- eller kvartstens-bredde) eller profilerede (af formsten). Hjælpe-ribber på hvælvets overside kaldes overribber; disse kan have trinsten.

*rocaille*, muslingskallignende ornament, rokokotidens yndlingsmotiv.

*rokoko*, se stilarter.

*romansk stil*, se stilarter.

*rulskifte*, se skiftegang fig. 10.

*rundbuefrise*, fortløbende række af små runde buer, i romansk arkitektur hyppigst anvendt som prydelement under taggesimser eller langs gavlkamme.

*S.*, se *Sg.*

*saalbænk*, den udvendige, nederste flade i en vinduesåbning.

*sandsten*, den lyse eller hyppigere gult, brunt, rødt eller violet tonede Neksø-sandsten, der på Bornholms sydland strækker sig i et bredt bælte fra Neksø

indtil 3 km øst for Rønne, har kun været meget lidt anvendt i middelalderen. Senere, især efter 1751, da Frederiks stenbrud ved Neksø blev åbnet, har dens betydning været voksende (sml. Bh. Saml. XIV, s. 89 fif.). En geologisk set yngre, ligeledes fra den kambriske periode stammende sandsten med grønlig tone, som hører til den blandede lagserie »grønne skifre«, har tilsyneladende været lettere tilgængelig i middelalderen. Den har i hvert tilfælde i ret store partier fundet anvendelse ved 2—3 romanske kirker, deriblandt Å kirke, hvor denne grønne sandsten opræder sammen med en mørk skifer fra samme lagserie.

†*sardug*, halvt linned, halvt uldent tøj.

†*savdelle*, se delle.

*savskifte*, se skiftegang fig. 10 H.

*senrenaissance*, *senromansk*, se stilarter.

*selvejergård*, se Bornholms gårde.

*Sg.*, fork. f. selvejergård, s.d.

*sepulchrum*, se helgengrav.

*series pastorum*, præsterække-tavle.

†*setteni* (satin), en slags silketøj.

*sildebensmurværk*, se opus spicatum.

*silurkalk*, er den her valgte betegnelse for en på Bornholm i middelalderen og senere til kalkbrænding og som bygningssten i meget stor udstrækning anvendt grå eller lyst blågrå ortoceratitkalksten fra den siluriske periode. Det

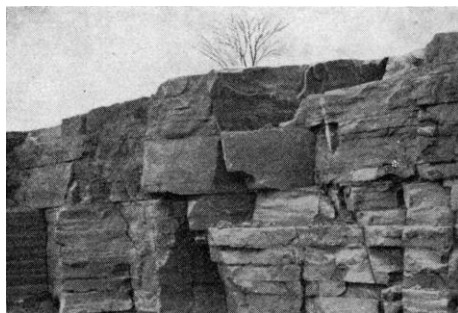


Fig. 8. Silurkalkbrud i Limensgade.

største og ældste brud findes ved Læså i Åker sogn, hvilken forekomst har givet lokaliteten navn (Limensgade, af »lim«, gammeldansk for kalksten, kalk); et andet brud findes i Pedersker sogn.

På grund af stenens lerindhold, 10—15 pct., havde den kalk, der endnu for ikke længe siden brændtes deraf, hydrauliske egenskaber, og stenen er derfor ofte blevet kaldt »cementsten«. En endnu mere misvisende ældre betegnelse var »bornholmsk marmor«. — I mangel af bedre har man hyppigt i den ældre middelalder anvendt silurkalken til kirkeportaler og andre hugne bygningsdetaljer, hvilket har haft sine vanskeligheder, eftersom stenen kun kan brydes i relativt tynde bænke (fig. 8) og desuden let springer efter lagretningen.

*skabion*, 1) profileret plade til afretning af en trukken (puds-) gesims, 2) tynd, gennembrudt plade til mangfoldiggørelse af et malet ornament.

*skalmuring*, fornyelse af en murs ydre skal; sml. forblænder, omsætning.

*skelle*, *†skelne* (sml. sømme), fuge, især på ydersiden af tegltage.

*skiftegang* (murforbandt), ordning af stenene i en murflade. Se fig. 10. De middelalderlige skiftegange er munke-

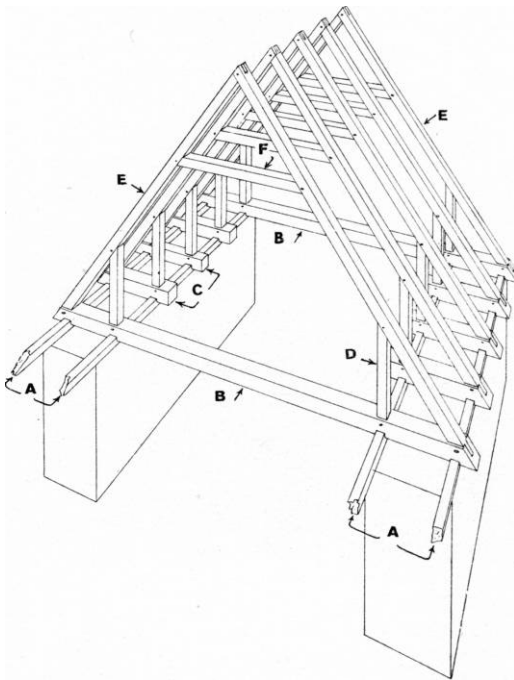


Fig. 9. Tagværk, skematisk fremstillet. A, mur-lægte (murrem). B, bjælke. G, spærsko. D, spærstiver. E, spær. F, hanebånd.

skifte og polsk skifte, de nyere er kryds- og blokskifte. Savskifte (fig. 10 H) anvendes kun som pryde.

*skjoldbue*, bærende bue for hvælving, muret langs rummets vægge (sml. gjordbue).

*skrift*. Middelalderlige skriftarter er: runer (endnu stundom i brug til o. 1300), majuskler (o. 1100—1400), minuskier (o. 1350—1550). Nyere skriftarter er: fraktur (Fraktur), versaler (VERSALER), kursiv (*kursiv*) og skriveskrift.

*†skærstok*, murrem.

*slutsten*, særligt tilhugget sten øverst i en bue eller en hvælving.

*slyngbånd*, se attisk slyngbånd.

*smalte*, kornet, blå farvestof (pulveriseret glas).

*smig*, skråside, f. eks. i muråbninger, hyppigt i vinduer fra romansk tid (fig 1).

*sokkel*, den nederste synlige del af en mur, når dette parti er 1) udført af et andet (hyppigt varigere) materiale end muren i øvrigt, eller 2) hvis det er udformet med fremspringende profil (fig. 11).

*solgisel*, den af stråler fyldte spidsoval (mandorla), der ofte omgiver fremstillinger af Maria med Jesusbarnet stående på måneseglen.

*spejl*, 1) blændingsfelt over en muråbning omsluttet af dennes yderste false, 2) de radialt løbende marvstråler i træ.

*spindel*, den runde eller kantede akse, hvorom en vindeltrappe snor sig.

*spær*, i en tagkonstruktion de skråtstillede tømmerstykker, der bærer tagfladernes lægter og tagdækninger. Spærerne er forneden fastgjort i de gennemgående loftsbjælker eller i korte, på murkronen hvilende »spærsko« (se fig. 9). Et spærpar med forbindende hanebånd, spærstiver og evt. krydsbånd kaldes et spærfag (fig. 14—16).

*spærsko*, se spær.

*spærstik*, øvre afslutning på nicher og blændinger m.v., dannet af spærstillede sten (sml. fig. 3).

*spærstiver*, se spær (fig. 9).

*stav*, fremspringende, oftest halvrundt eller kvartrundt profileret. Den almindelige rundstav er glat. Rigere profilerede stave: pærestav, trekløverstav. Deko-



- A. Munkeskifte: 2 løbere vekslende med 1 binder i samme skifte (lag).
- B. »Vendisk« skifte: 1 løber vekslende med 1 binder i samme skifte.
- C. Standerskifte: Skifte af løbere stillet på enden.
- D. Rulskifte: Skifte af kantstillede bindere.
- E. Munkeskifte af kantrojste sten.
- F. Sildebensmurværk (»opus spicatum«), optrædende som pletter i romansk kampestensmurværk. Anvendt konstruktivt, for bedre at kunne udnytte småt materiale.
- G. »Opus spicatum« anvendt som dekoration i munkestensmurværk. I en variant optræder mønsteret vendt 90°.
- H. Savskifte, vist i plan og facade.
- I. Gesims af bloktænder. Façade og snit.
- J. Krydsskifte (moderne, af små sten).
- K. Blokskifte (moderne, af små sten).

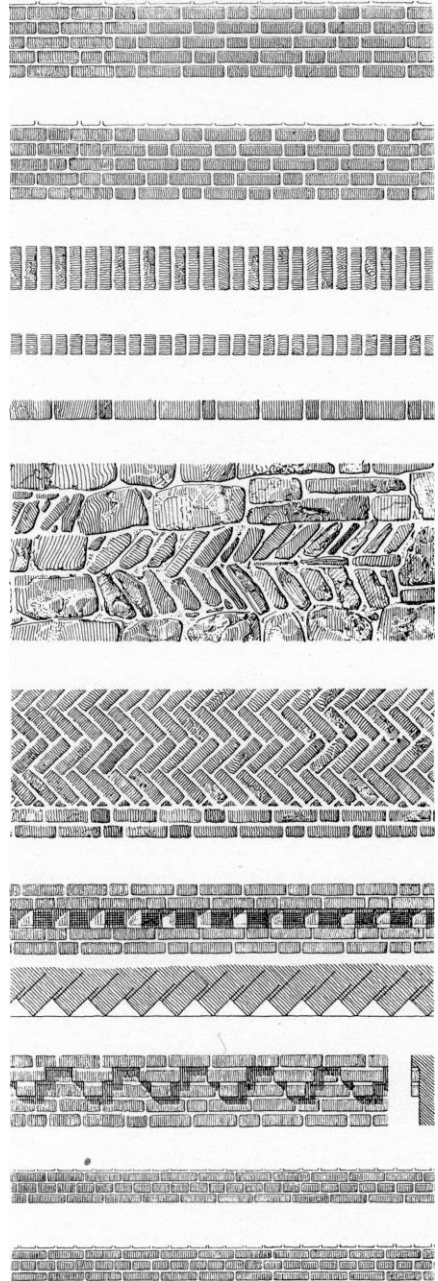


Fig. 10 A—K. Forskellige skiftege (forbandt) og prydskeer. Mål 1:50.

rerede stave: bladstav, perlestav, tovstav, æggestav.

*stavværk*, 1) muret sprosseværk, der deler lysningen i et gotisk vindue (vinduesstavværk), 2) ornament, der efterligner vinduesstavværk.

*stik*, murværket over en muråbning eller blænding, når dette er muret af særligt formede sten eller i særlig skiftegang. Hyppigst er stikket udført som en bue, sjældnere forekommer vandrette stik. Er stikket af tegl, taler man, alt efter murstenenes ordning, om binderstik, halvstensstik, helstensstik, rulskeftestik etc.

*stilarter, stilperioder*. Nøje tidsgrænser kan ikke fastsættes, idet de forskellige stilarter griber over hinanden, og selv inden for Danmarks grænser er der forskel på stilformernes opdukken og varighed i de enkelte landsdele. De nedenfor angivne årstal kan derfor ikke tages som absolutte tidsgrænser. *Romansk stil* 1000-tallet—1250 (senromansk o. 1200—50). *Gotisk stil* o. 1250—1550 (ungg. o. 1250—1300, højg. o. 1300—1450, seng. 1450—1550). *Renaissance* o. 1550—o. 1630 (ungr. o. 1550—o. 1590, højj. o. 1590—1620, senr. o. 1620—30). *Barok* o. 1630—1750 (bruskb. o. 1630—1660, enevoldsbarok eller Louis XIV stil o. 1660—1750). *Rokoko* (eller Louis XV) o. 1740—1775. *Nyklassicisme*, nyklassisk stil (Louis XVI stil) o. 1775—1800. *Empire* o. 1800—1850. — Stilkopiering efter 1850: f.eks. nygotisk, nyromansk.

†*stivvel* (†støvel, støbel), bornholmsk almuebetegnelse for 1) kirketårn slet og ret, 2) rundkirkernes rundskib. Derimod ses ordet stivvel vistnok ikke anvendt om øens fritstående klokketårne.

†*storkirke*, se højkirke.

*sugfjæl*, brædt, fastgjort under tagskægget (på undersiderne af bjælkeenderne) til hindring af træk.

*syl*, *syldesten*, grundsten, fundament af rå kampesten.

*søjle*, søjleorden, se fig. 17.

*søjlekapitel*, se kapitel og fig. 18—27.

†*sømme*, fuge.

†*tagpander*, setagsten.

*tagsten*, *tagtegl*. Middelalderens ældste tag-

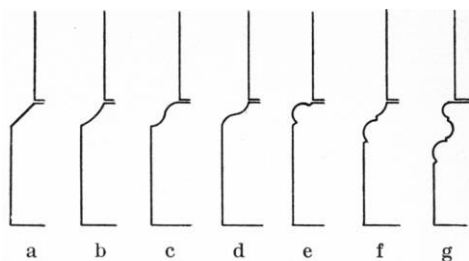


Fig. 11. Sokkelprofiler. a. Skråkant. b. Hulkant. c. Faldende karnis. d. Omvendt (eller forkert faldende) karnis (klokkeprofil). e. Rundstav. f. Hulkant over rundstav. g. Attisk.

sten, bæverhaler (tagpander), der er en efterligning af tagspån, er flade, nedad spidse, runde eller lige afskårne. Den senere middelalders almindeligste tagsten er »munke og nonner«, af halvcirkelformet tværsnit. De brede nonner lagdes med den hule side opad, de smallere munke, der vendte hulsiden nedad, dækkede over sammenstødene

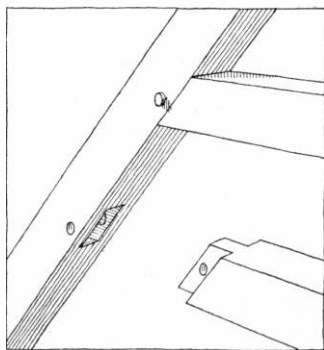
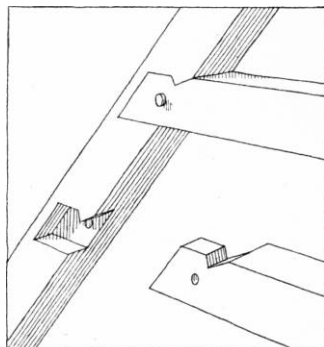


Fig. 12—13. Spær og hanebånd, øverst samlet (bladet) med fornaglet blad i udsnit, nederst samlet (tappet) med fornaglet tap i taphul.

Romansk tagværk. Spærene, hvis hældning er moderat (ca.  $45^\circ$ ), er bladet til enden af den svære loftsbjælke og forstøttet ned på denne ved hjælp af to spinkle bladede og sømmede skråstivere. Det højsiddende hanebånd er ligeledes spinkelt. I større tagværker af denne type kan der være to par skråstivere.

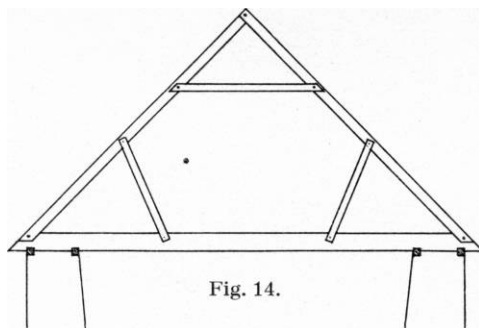


Fig. 14.

Gotisk tagværk af krydsbåndstype. Tagværker af denne art behøver ingen, eller dog kun få gennemgående loftsbjælker, egner sig derfor ypperligt til bygninger med højsiddende hvælvinger. Udskridning er hindret, både ved at den lodrette spærstiver (fig. 9 D) hænger ned under spærskoene (fig. 9 C) med anlæg mod murens inderside, og ved at der er anbragt to hinanden krydsende trækbånd. Taghældningen kan være meget stejl, her er den henved  $60^\circ$ .

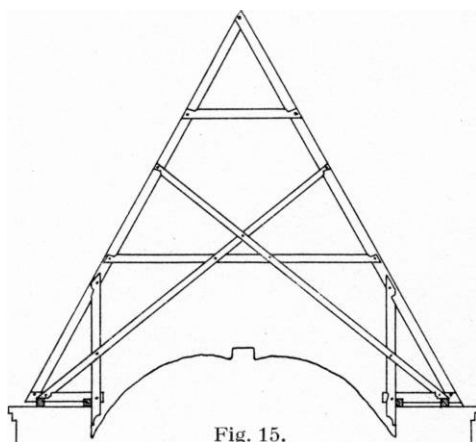


Fig. 15.

Sengotisk tagværk med dragerstol. Med visse mellemrum, f. eks. i hvert 5. spærfag, ligger der en gennemgående bjælke (f. eks. over hvælvingernes gjordbuer), hvorpå der er rejst en stolpe («konge») op til tagryggen («kippen»). Mellem stolperne er der to vandrette længdetømmere (dragere), som bærer de to lag hanebånd. De mellemfaldende spærfag («bind») kan være udformet som fig. 15. Også denne type har almindeligvis stejlere taghældning end fig. 14.

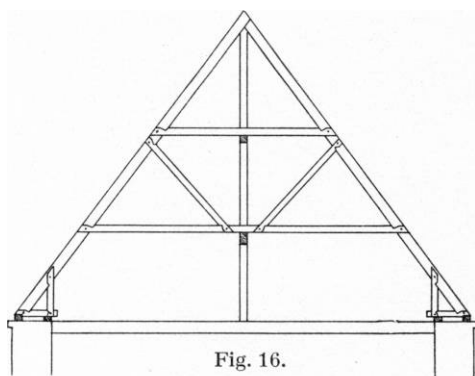


Fig. 16.

Fig. 14—16. Middelalderlige tagværkstyper.

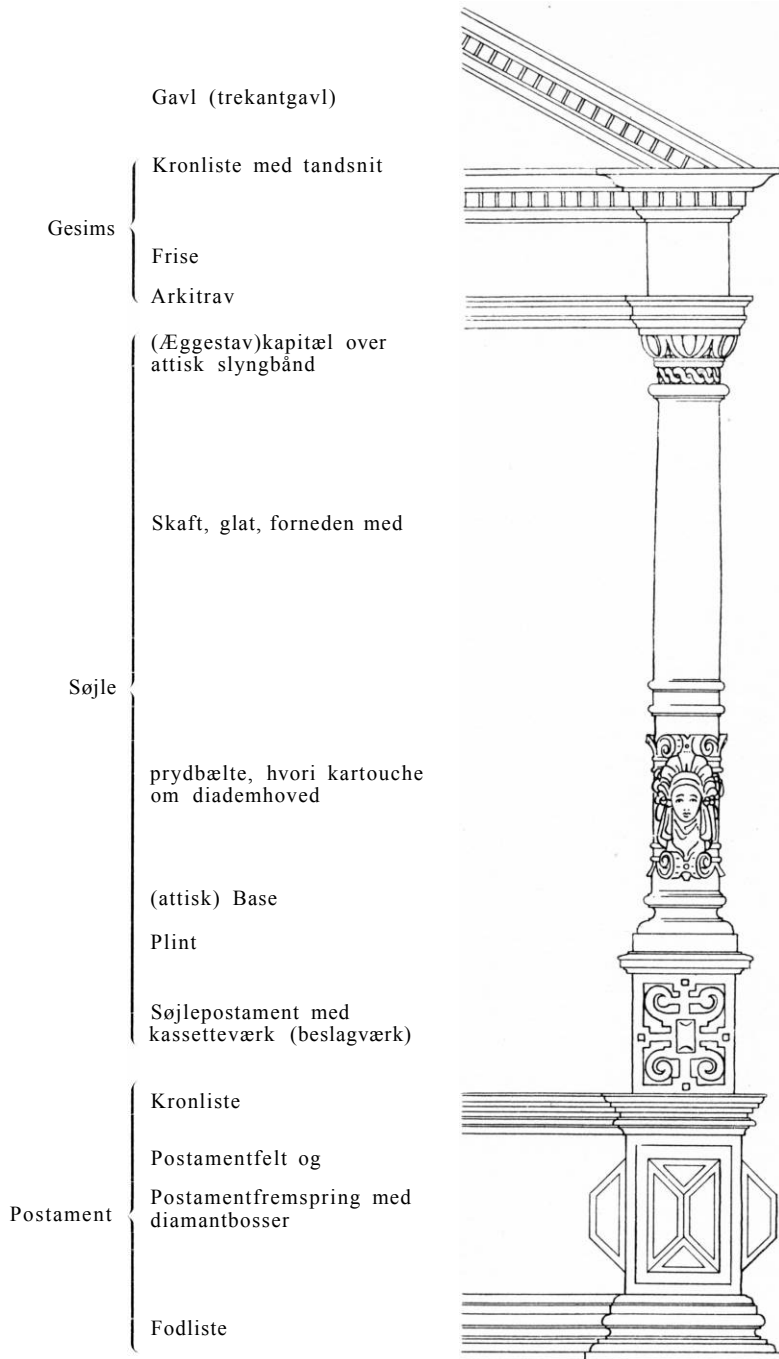


Fig. 17. Søjleskema.

Fig. 18—27. Søjlekapitæler. 18—22 klassiske i renaissanceudformning, 23—27 danske.

mellem nonnerne. O. 1550—1600 begyndte man at bruge ~-formede vingetegl, der efterhånden blev tyndere og mindre svungne.

*tagværk*, se fig. 9 og 12—16.

*tandsnit* (sml. fig. 17), dekorativ række af fremspringende, firkantede eller profilerede klodser af sten eller træ, anbragte med korte mellemrum.

*tandsnitliste*, liste med tandsnitagtige indsnit.

*tempera*, vandfarver med limvand, æggebomme oprørt i eddike el. lign. som bindemiddel. Tempera tørrer mat op.

*terningkapitæl*, se kapitæl og fig. 26.

*tinde*, simpelt udført fiale (s. d.).

†*tinning*, gavlkam, kamtak.

*tralleværk*, gitter, særlig af lodrette, profilerede tremmer.

*trapezkapitæl*, se kapitæl og fig. 23.

†*trip*, fløjlsagtigt stof.

*triumfbue*, korbue.

*triumfmur*, muren mellem kor og skib.

Navnet kommer af det her anbragte krucifiks, lægmands- eller triumfkorset.

*tympanon*, halvcirkelformet sten, liggende over en dør.

*udkrugning*, fremspringende murparti. En gesims er således kraget ud i forhold til murfladen. (Sml. kragbånd).

*unggotik*, *ungrenaissance*, se stilarter.

*valmtag*, tag med fald til alle sider (uden taggavle). Dækker valmen kun taggav-

lens øvre del, kaldes dette parti halvvalm. *vandnæse*, profileret fremspring med skrånende overside og indskåret eller hule underside, der tvinger regnvand til at dryppe af.

V., se Vg.

*vange*, karmside i en muråbning, regnet fra dennes fod til vederlagshøjde.

*vederlag*, det sted, hvorpå en bues fodender hviler. Vederlagsbånd = kragbånd, kragsten. Vederlagshøjde, -linje, buefodshøjde.

*vendetrin*, trin med trekantede trædeflader som i en vindeltrappe, men vekselvis højre- og venstrevendte og anvendt i et *lige* trappeløb. Når vendetrin benyttes, kan trappen gøres kortere og stejlere, men det er da nødvendigt at sætte den rette fod forrest.

Vg., forkortelse for vornedgård, s. d.

*versaler*, se skrift.

*vindjern*, tværstænger af jern, anbragte i vinduer til støtte for rudeglassets blysprosser.

*vingetegl*, se tagsten.

*volut*, spiralerullet ornament, især karakteristisk led i joniske, korintiske og kompositkapitæler (sml. fig. 19—21).

*volutbøjle*, *volutknægt*, konsol med volut på undersiden.

*Vornedgård*, se Bornholms gårde.

*valst*, rundstav.

*æggestav*, se stav og fig. 17.