

GENSTANDE I MUSEER

INVENTAR OG GRAVMINDER

Genstandene, hovedsagelig i Horsens Museum, hidrører antagelig fra kirker i Århus Amt, men anden proveniens, først og fremmest fra kirker i Vejle Amt, kan ikke udelukkes. En række romanske bygningssten samt en enkelt gravsten, rimeligvis fra kirker i Århus By, er beskrevet s. 1359–61. En gruppe ikke-lokaliserede genstande, som formentlig hidrører fra amtets søndre del, navnlig Hads Hrd, og nu findes i museer, nyere kirker eller hos private, er beskrevet s. 2861–66.

INVENTAR

Pyksis (hostiebeholder) (fig. 1), o. 1250, af bronze. Æsken til opbevaring af den indviede hostie er cylindrisk, 5,6 cm i tværmål og 3,6 cm høj. Den har profileret kant foroven og forneden samt midtpå et bånd, hvori med graverede majuskler læses efter et kors: »Fecit Esbernvs Benedi(cti)« (Esben Bendtsen gjorde (mig)).¹ Foruden båndet prydes legemet af et indgraveret, tre gange



Fig. 1. Oblatæske o. 1250, signeret af »Esbernvs Benedi(cti)«, d.e. Esben Bendtsen (s. 6345). I Horsens Museum. NE fot. 1980. – *Wafer box*, c. 1250, signed by »Esbernvs Benedi(cti)«, i.e. Esben Bendtsen.



Fig. 2. Røgelseskar, romansk (s. 6345). I Horsens Museum. Foto NE 1980. – *Censer, Romanesque*.

gentaget stiliseret træ med krydsskraveret stamme og blade, der breder sig ud over indskriftbåndet. En lille bladformet plade er to steder fastgjort til mundingsranden, diagonalt over for hinanden; hertil har det forsvundne *†låg* været fastgjort med øskener. Sidestykker til det sjældent forekommende hostiegemme, muligvis udført i samme værksted, opbevares i Ribe (Antikvarisk Samling) og Flensborg (Bymuseum, tidligere Hjerpsted Kirke) (*DK Ribe* 862, 3531; *DK Sjyll* 1393). I Horsens Museum (inv.nr. HOM 1×9412).

Røgelseskar (fig. 2), romansk, af bronze. Den halvkugleformede skål hviler på konisk fod, og har i lighed med låget en randforstærkning med fire

øskener til ophængningskæder. Låget krones af en korskirke med cirkulær kuppel. Tagfladerne fremhæves af indridsede linjer og såvel gavlene som kuplen afsluttes med en knop, der for sidstnævnes vedkommende er forsynet med øsken. En serie slanke, rundbuede åbninger under korskirken og tilsvarende i dennes gavle fungerer som røghuller. Samlet højde: 19 cm. Karret stammer fra den Lindemannske Samling, som erhvervedes 1915; skållens påmalede registreringsnr. ('52') stammer herfra. I Horsens Museum (inv.nr. HOM 1×9413).

Fontefod (fig. 3), romansk, af sribet, grålig granit, ca. 68×68×27 cm. Den lave, baseformede fod har hjørnesporer over platten og en vulst omkring den cirkulære overside, hvori der er et afløbshul. Dette er nu skjult af et sekundært påsat skaft af cement, der antageligt stammer fra en tidligere museumsopstilling. Skænket til Nationalmuseet (inv.nr. D 9111) 1916 af Købmand P. Jensen, Skovby (Framlev Hrd.).

Dåbskande, o. 1875, af jernblik(?) med messinggul galvanisering, 27 cm høj. Almindelig chokoladekandeform med stor bøjlehank og påsvejset, guldbronzeret latinsk kors. I Odder Museum (inv. nr. 1975-895).

Fragmenter fra (†)fontehimmel, o.1650. To træskårne figurer (fig. 4), ca. 34-35 cm høje, forestillende Jesus og Johannes Døberen, knælende på hver sin konsol; sidstnævnte udgøres i Jesu tilfælde af en nyere klods, mens figuren af Johannes Døberen har bevaret den oprindelige konsol med diamantbosses og pynteliste. Jesus er vist i bedestilling, Johannes velsignende, og begge figurer har langt krøllet hår og skæg. Jesu lændeklæde



Fig. 3. Fod fra romansk font (s. 4346). I Nationalmuseet. – *Base of Romanesque baptismal font.*



Fig. 4. Jesus og Johannes Døberen fra (†)fontehimmel o. 1650 (s. 6346). I Horsens Museum. Foto NE 1980. – *Jesus and John the Baptist from (†)font canopy c. 1650.*

og Johannes' kappe afsluttes bagpå med knude og snip. Johannesfigurens ene arm og ben er fornyet. – Stafferingen er nyere med okkergul hudfarve, sort hår og skæg samt brunfarvet lændeklæde og kappe. Konsollen under Johannes er blå med guld på bosses og kanteliste, ligesom klædedragt og hår markeres med striber af guld.

Figurerne, der har udsmykket en fontehimmel, rummer så mange lighedspunkter med Darum Kirkes (DK Ribe 3049f.), at en tilskrivning til dennes formodede mester, Jens Olufsen, Varde, forekommer sandsynlig. I Horsens Museum (inv. nr. HOM 1×8743a og 1×8743h).

Seks englefigurer (fig. 5), o. 1650, af eg. Flertallet af de mellem 35 og 44 cm høje figurer er fremstillet stående på et ben på et lille jordsmon. De har strutmaver, langt krøllet hår og med en enkelt undtagelse lændeklæde, der via en knude

over enden har to nedhængende snipper bagpå. I hænderne, hvoraf enkelte mangler, har de holdt lidelsesredskaber; martersøjle, eddikesvamp og kors er endnu bevaret. Flertallet har sekundært tilføjede vinger. – Stafferingen, som formentlig er oprindelig, viser lys hudfarve og sort hår. Lændeklæderne er forgyldte, ligesom hårets kanter er fremhævet med guld. De sekundært tilføjede vinger er derimod umalede.

Figureerne, der skal have været opmagasineret på loftet over Horsens Klosterkirke, kan i lighed med ovennævnte dåbsgruppe stamme fra samme eller en lignende fontehimmel.² De tilføjede vinger må være påsat i forbindelse med en anden anvendelse, f.eks. som topfigurer på et gitter.³ I Horsens Museum (inv.nr. HOM 1×8743b-g).

Fragmenter af stol (fig. 6-8), o.1500. Stolen, der er sekundært sammenstykket, består af to indbyrdes forskellige gavle, et rygpanel samt et øget sædebræt, alt på nyere fodstykke.



Fig. 5. Englefigurer o. 1650 fra (†)fontehimmel(?) (s. 6346). I Horsens Museum. Foto NE 1980. – *Angel figures, c. 1650, from (†)font canopy(?)*.



Fig. 6. Detalje af degnestol med våben for biskop Niels Clausen (1490-1520), sml. fig. 7-8. I Nationalmuseet. Foto LL 1966. – *Detail of parish clerk's pew with arms of Bishop Niels Clausen (1490-1520); cf. fig. 7-8.*

Den ene gavl, 152×37 cm, afsluttes af fialespir med korsblomster over ydersidens medaljon med våben for Århus Stifts biskop, Niels Clausen Skade (1491-1520). Denne udsmykning er tydeligvis ikke færdiggjort, idet kun nedre svikkel th. har fået den påtænkte udsmykning med treblad, mens fialespirets øvre korsblade er en moderne rekonstruktion.

Den anden gavl, 155×36 cm, krones på indersiden af en medaljon, som udfyldes af en stor roset og kantes af fire små hjørneblade. Ydersiden er glat og må være beregnet til at stå op mod en væg.

Rygpanelet, 110×103 cm, deles af et profilet rammeværk med fire fyldinger, af hvilke de øverste prydes af foldeværk, mens de underste er glatte. Foldeværket er varieret, idet den ene fylding har snostav med huller som på fialegavlen, mens midterstaven i den anden har lodretstillet buefrise med huller. På indersiden af den førstnævnte foldeværkfylding ses indprikket og -ridset fortegnelse til et udført cirkelornament.

Svage spor af farver på kridtgrund viser, at baggrunden for foldeværksfyldningernes stave har været skiftevis rød og grøn, mens rød farve tillige ses på trebladets midtknop og rosettens hjørneblade.

Stolen er en misvisende rekonstruktion, muligvis efter afrensning og diverse supplement

(fodstykke, håndliste på rygpanel, forkant af sædebræt mv.).⁴ Således er sædets forreste del et 5–6 cm bredt bræt, hvormed et ældre 27 cm bredt sæde (med rundet forkant) er øget for at passe til gavlstykkernes bredde.

Stolen, hvis bestanddele kan være samlet i nyere tid, erhvervedes 1882 af Nationalmuseet (»Tilbyttet underhaanden«) (inv.nr. D 1749). Den kan stamme fra Århus Domkirke,⁵ hvor man endnu i 1700-tallet opbevarede levn fra korets stoleværk (s. 538) og hvor fra dele synes afhændet til Tunø Kirke (s. 2396). Stolegavle med Århusbispens våben kendes dog også andetsteds fra i stiftet, f.eks. Dråby (Mols Hrd.) og Hald (Nørhald Hrd.) kirker, begge i Randers Amt.⁶



Fig. 7-8. Degnestol, samlet af forskellige dele, bl.a. gavlstykke med våben for biskop Niels Clausen (1490-1520), sml. fig. 6 (s. 6347). I Nationalmuseet. Foto LL 1966. – *Parish clerk's pew, assembled from different parts, including a gable with the arms of Bishop Niels Clausen (1490-1520); cf. fig. 6.*



Fig. 9. Klingpung, 1700'erne (s. 6349). I Horsens Museum. Foto NE 1980. – *Coin purse, 1700s.*

Klingpung (fig. 9), 1700-tallet, af messing med træskaft og betræk af fløj. Pungen, 10 cm i tværmål, har påsat, ombukket rand, der er trukket ud i fliget plade. Beholderen er udvendig betrukket med falmet, nu brunligt fløj med guldgalonier, der langs randen har frynser og under bunden en kvast. Den fligede plade er nittet til skaftets nedre messingmuffe, på hvis underside er en tværstillet plade med øskener til (messing)klokker; kun den ene af disse er bevaret. Det grønmalede, 116 cm lange skaft har drejet, sortmalet håndtag. Muligvis fra Gangsted Kirke. I Horsens Museum (inv.nr. HOM 1×9326).

Olielampe (fig. 10), romansk, af grålig klæbersten. Den ovale lampe, 29×19×7 cm, har fire runde fordybninger i oversiden. Såvel materiale som form er usædvanlig blandt de hjemlige eksempler.⁷ Sekundær beskadigelse og gipsreparation. Skal stamme fra Den Lindemannske Samling. I Horsens Museum (inv.nr. HOM 1×9414).

Salmenummertavle, o. 1900, af fyr. Pladen er indsat i firkantet ramme, 56,5×43 cm. Sidstnævnte er brunbejdset, mens den sortmalede tavle midtdeles af en hvid streg. Spor af salmenumre skrevet med kridt. På rammen er med moderne skruer fastgjort en sortmalet jernøsken til ophængning. I Horsens Museum (inv.nr. HOM 1×1576).

Løse malerier og skulpturer. 1) Den vantro Thomas (fig. 11), o. 1700, olie på træ, 66×105 cm, sammensat af vandrette brædder af uens højde og sekundært monteret på todelt ramme.

Maleriet viser apostlen Thomas knælende i forgrunden og stikkende to fingre i Jesu sidesår. Sce-

nen overværes af ni andre apostle, blandt hvilke Johannes ses tv. bag Jesus, mens Peter med skaldepande og foldede hænder er vist siddende ved et bord tv. foran en turbanklædt apostel. Tv. bag Johannes er fremstillet en skægget person med baret, iført kortærmet kjortel og ligeledes siddende ved et bord. – Billedet er formentlig beskåret både forneden og i højre side. Hvad det sidstnævnte angår, fremgår dette af den asymmetriske placering af hovedgruppen og navnlig den omstændighed, at den yderste apostel th. vender sig konverserende mod billedets højre kant, hvor de to manglende apostle kan have været vist.

Maleriet, der er holdt i barokkens mættede farver, er stærkt mørknet af snavs og tillige afskallet i øvre, venstre hjørne samt angrebet af ormehuller.

Maleriet, der muligvis oprindeligt har været indsat i en pulpiturbrystning, skyldes formentlig Hans Christian Wilrich, der 1706 udførte billeder til altertavlen i Horsens Klosterkirke (s. 5777ff.).⁸ I Horsens Museum (inv.nr. HOM 1×9305).

2) Kristus på korset (fig. 13), 1700-tallet, olie på træ (eg), 69,5×50,5 cm, muligvis oprindeligt del af altertavle, pulpitur eller epitafium. En afaset kant foroven på bagsiden har skullet tjene til indpasning i Trammeværkets not.

Den korsfæstede Frelser flankeres af Maria og Johannes. I baggrunden Jerusalem, vist som en nordeuropæisk by med talrige kirketårne og -spir. Mellem Golgatha og byen løber Kedrons bæk(?), som krydses af en træbro. På korset en seddel med Jesumonogrammet, skrevet med store



Fig. 10. Olielampe, romansk (s. 6349). I Horsens Museum. Foto HJ 2006. – *Oil lamp, Romanesque.*



Fig. 11. Den vantrø Thomas. Maleri, tilskrevet Hans Christian Wilrich og muligvis fra pulpiturbrystning o. 1700 (s. 6349). I Horsens Museum. Foto HJ 2007. – *Doubting Thomas. Painting attributed to Hans Christian Wilrich and possibly from gallery parapet c. 1700.*

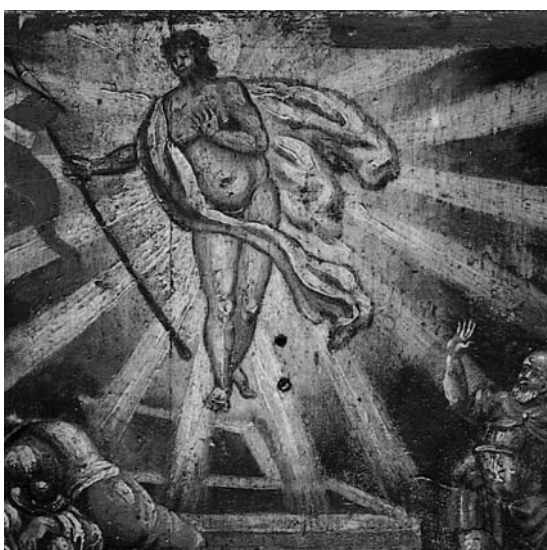


Fig. 12. Opstandelsen. Maleri fra (†)altertavle eller epitafium(?) antagelig 1700'erne (s. 6349). I Horsens Museum. Foto NE 1980. – *The Resurrection. Painting from (†)altarpiece or memorial tablet(?), probably 1700s.*

skønskriftbogstaver. På den uvejrs mørke himmel ses foroven tv. solen, næsten skjult.

Det naive maleri er holdt i mørke farver, som yderligere er dekomponeret af snavs: Kristus har rødlig, lysebryn karnation med stærkt røde bloddråber fra vunderne og sort tornekrone på det mørkebrune hår. Maria er iført rød kjortel og blå kappe, mens Johannes bærer rød kappe over den mørkegrønne kjortel. Jordsmonnet er mørkegrønt, byen grålig og himlen mørkeblå med gråsorte skyer. I Horsens Museum. (inv.nr. HOM 1×9287).

3) Opstandelsen (fig. 12), 1700-tallet, olie på træ, 35×34 cm, sammensat af to lodrette revler. Maleriet, der nu er indsat i en moderne ramme, stammer antagelig fra topstykket til en altertavle eller et epitafium. Kristusfiguren er bemærkelsesværdig, idet den er gengivet uden lændeklæde, påfaldende fedladede og med tornekrone på hovedet. Et flagrende gevandt ligger hen over højre skulder og lårene;

sejrsfane i højre hånd. I forgrunden tv. to sovende soldater, th. en tredje, som flygter i rædsel.

Det meget groft udførte maleri er holdt i hvidlige, grålige og mørke olivengrønne farver med benyttelse af brunrød hudfarve, rød til sejrsfanen og blå (soldaternes brystpanser). Undermalingen er på nederste tredjedel rødlig, foroven grålig. Soldaternes kontur er trukket op med rødt, Kristusfiguren med brunt.

Aftrykket af den oprindelige ramme, der ses på såvel for- som bagside, angiver lysningsmålet ca. 33×30,5 cm. I Horsens Museum (inv.nr. HOM 1×9311)

4) Kristusfigur (fig. 14), 1600-tallet, af eg, ca. 70 cm høj, antagelig topfigur fra altertavle eller epitafium.

Kristus er vist som verdensfrelser (*Salvator Mundi*) med højre hånd løftet i velsignelse og holdende rigsæblet i den fremstrakte venstre, som er påsat for sig. Det kraftige korte hår danner en



Fig. 13. Kristus på korset, 1700'erne. Maleri fra altertavle(?), pulpitur(?) eller epitafium(?) (s. 6349). I Horsens Museum. Foto NE 1980. – *Christ on the Cross, 1700s. Painting from altarpiece(?), gallery(?) or memorial tablet(?)*.



Fig. 14. Kristus som *Salvator Mundi*, 1600'erne, antagelig topfigur fra altertavle eller epitafium (s. 6351). I Horsens Museum. Foto NE 1980. – *Christ as Salvator Mundi, 1600s, probably top figure from an altarpiece or memorial tablet*.

brømme omkring hovedet, til hvis bagside en glorie med hulede stråler er fæstnet med skruer. Den massive figur er meget groft skåret, og kjortelen, som er lukket med knapper ved højre skulder, falder i tunge folder. I ryggen og under fodpladen er taphuller til fastgørelse.

Kristi kjortel er rødbrun, hudfarven hvidlig med lidt rødt på kinder og læber, mens skæg og øjenbryn er trukket op med sort. Håret er blå, mens stråleglorie og rigsæble er forgyldt. Hvor det sekundære farvelag er afskallet ses kridtgrund. I Horsens Museum (inv.nr. HOM 1×9415).



Fig. 15a-c. Karyatidehermer o. 1675 fra (†)epitafium (s. 6352). I Horsens Museum. Foto NE 1980. – *Caryatid herms, c. 1675, from (†)memorial tablet.*

GRAVMINDER

(†)Epitafier. 1) O. 1675 (fig. 15a-c). Tre vingede karyatidehermer, mellem 77 og 82 cm høje. De to er mandlige og udstyret med henholdsvis skællet fiskehale og slangehale. De har været anbragt symmetrisk omkring nedhæng fra epitafium, mens den tredje med udpræget kvindelige former er delvis fritskåret og beregnet til at ses lidt bagfra. Den kan have været placeret centralt under det omtalte nedhæng.

Hudfarven, der formentlig er oprindelig, er lys og håret sort, mens den øvrige bemaling med grønne, turkisblå og brune farve synes yngre. I Horsens Museum (inv.nr. HOM 1×9308-10).

2) O. 1700. Sæbebobleblæsende putto på kranie (fig. 17), af træ. Den ca. 53 cm høje figur symboliserer livets forkrænkelighed og har som

forlæg et stik af Hendrick Goltzius fra 1594.⁹ Nærtbeslægtede putti ses balancerende på storfelternes fodliste på en række bevarede epitafier i Horsens Klosterkirke samt kirker nord for byen (Falling, Vær), alle tilskrevet Horsens-billedskæreren, Arent Friedrichsen Slache.¹⁰ I modsætning til disse savner figuren det flagrende klæde. Gråmalet over sort brun grundering. I Horsens Museum (inv.nr. HOM 1×2852).

Gravflise (fig. 16) o. 1675, med yngre indskrift i fordybet kursiv for A. Meyer og MJD. Rødlig Ølandssten, 55×52 cm, med usædvanlig lavt, udslidt skriffelt mellem hjørnemedaljoner, hvori ses evangelister, foroven Markus (tv.) og Johannes (th.) omkring Kristus med sejrspane, forneden Lukas (tv.) og Markus (th.) omkring felt med kranium og timeglas. Bortset fra skriffeltets dimensioner og evangelistmedaljonernes usædvanlige række-

følge, er stenen gjort efter et helt traditionelt skema, jf. f.eks. gravsten fra o. 1670 i Viby (s. 2146). I Horsens Museum (inv.nr. HOM 1×9416).

(†) *Gravsten(?)*, o. 1800 (fig. 18), af lys grå kalksten. Fragment, ca. 40×84 cm, af Hiernøesten, med rester af skriffelt og ramme. Af indskriften i fordybet kursiv læses: »(Christ)iane (K)ruuse fød 1773/ ...hendes...Mand/ (Jørgen Sørense)n Houmand fød 1758/ (satte) dette Æreminde/ Ærlighed og Fromhed kaldes Dyder/ deres Navn til Efterslægten lyder«.

Christiane Kruuse, datter af Horsens bygmesteren Anders Kruuse, var i sit andet ægteskab gift med købmand Jørgen Sørensen Houmand. Deres andet og tredje barn (Andreas Tyekier og Karen) døde blot fire og to år gamle, hhv. 16. nov. 1798 og 11. jan. 1799.¹¹ Stenen kan være sat over disse.

Fragmentet med det ophøjede skriffelt og rammens ophængte symboler (bog og fjerpen) har mange paralleller i værkstedets produktion, f.eks. stenen over Johanne Maria Hansen (s. 5975). I Horsens Museum (inv.nr. HOM 1×9417).

NM. Indberetninger ved Vibeke Michelsen 1980 (pykiss og klingpung); Jens Jørgen Frimand 1980 (Kristusfigur, malerier af Korsfæstelsen og Opstandelsen); Poul



Fig. 16. Gravflise o. 1675 med sekundær indskrift (s. 6352). I Horsens Museum. Foto NE 1992. – *Tombstone, c. 1675, with secondary inscription.*



Fig. 17. Putto, der blæser sæbebobler, fra (†)epitafium o. 1700 (s. 6352). I Horsens Museum. Foto NE 1980. – *Putto blowing soap bubbles, from (†)memorial tablet, c. 1700.*

Grinder-Hansen 1980 (olielampe); Jens Bergild 2005 (dåbsgruppe, englefigurer, maleri af Den vantro Thomas, karyatidehermer); (Hugo Johannsen 2006 (røggelsekar, salmenummertavle). – Redaktion ved Hugo Johannsen.

NOTER

¹ Indskriften kan ikke fortolkes entydigt, idet det forkortede »benedi« også kan forstås som »benedi(ctam)«, dvs. Esben velsignede mig. En tredje mulighed er »benedi(cat eum Deus)«, dvs. Esben gjorde (mig), Gud velsigne ham.

² Darum Kirkes fontehimmel har foran bøjlerne seks putti (oprindelig med lidelsesredskaber), der indtager lignende stillinger som figurerne i Horsens Museum, jf. *DK Ribe* 3049 med fig. 40 og 42.

³ Jf. s. 5622 (note 461).

⁴ Som regel vil lave gavle af denne type indgå i læsepulte og bære et skråtstillet pultbræt, jf. korstolene i Horsens Klosterkirke (s. 5849–60) og en række degnestole som f.eks. i Dråby, Hald og Tunø (s. 2396); sidstnævnte antagelig levn af korstolenes læsepulte fra Århus Domkirke.



Fig. 18. (†)Kirkegårdsmonument o. 1800, sat af Christiane Kruse og Jørgen Sørensen Houmand (s. 6353). I Horsens Museum. Foto NE 1992. – (†)Churchyard monument, c. 1800, erected by Christiane Kruse and Jørgen Sørensen Houmand.

⁵ Jensen, *Snedkere* 13.

⁶ Af de fire gavle fra Hald Kirkes gamle kirkesangerstol, som Nationalmuseet købte 1883 af arkitekt Uldall i

Randers (inv.nr. D 1821), har de to forreste udskæring til pultbrættet, og herover medaljoner dels med våben for Niels Clausen Skade og Skt. Clemens, dels med initialerne PK og en roset. På Dråby-gavlene ses foruden Skade-våbenet også en roset.

⁷ Jens Vellev, »Romanske olielamper fra Danmark«, *hikuin*, 3, 1977, 218.

⁸ Måske har kunstneren forevigtet sig selv som den baratudstyrede person, Kristus peger hen imod med sin velsignende højre hånd.

⁹ Jf. Carsten Bach-Nielsen, »Tidens tegn. Lidt om vanitasmotiver i 1600-tallet«, *Ico*, 1986, nr. 4, 1-12.

¹⁰ Jf. epitafium 1703 fra rådmann Christen Nielsen Thonboes kapel i Horsens Klosterkirke (s. 5948f.) samt præsteepitafier o. 1680 i Falling og Vær kirker (s. 2734f., 4896f.). Arent Slaches mester, Peder Jensen Kolding, ses også at have benyttet Goltzius-stikket på et af sine epitafier fra o. 1637, jf. Skanderup (s. 2921f.).

¹¹ LAVib. *Hovedministerialbog. Horsens sogn* (C 414). 1787-1812.