



Fig. 1. Kirken set fra sydøst. Foto Roberto Fortuna 2003. – *The church seen from the south east.*

VOR FRUE KIRKE

ROMERSK KATOLSK

Historisk indledning. Kirken er beliggende på en hjørnegrund mellem Vestergade og Hostrupsgade, hvor terrænet falder nordover mod Kalgårdsvig, en afsnøret arm af Silkeborg Langsø. Grunden hører til Silkeborgs gamle birkedommerbolig, en klassicistisk villa fra 1856. Denne ejendom blev 1898 købt af Ansgarstiftelsen (Det katolske bispedømme i Danmark), som overdrog den til ordenssøstre (Den kristlige Kærligheds Søstre) fra Paderborn med henblik på at indrette huset til skole og *†*kapel for en katolsk menighed.¹ Behovet herfor var opstået, efter at Silkeborg Papirfabrik tre år tidligere havde ansat en række kvindelige arbejdere fra Bøhmen, der hidtil var gået til messe i en villa tilhørende fabrikken.

1912 afløstes *†*kapellet på initiativ af pastor Johs. Frederiksen af en kirke opført langs Hostrupsgade nord for birkedommerboligen; tegningerne (fig. 5–6) udførtes af arkitekt Edv. Jensen, Silkeborg.

Efter 1. verdenskrig hjemkaldtes ordenssøstre 1922 til Paderborn, hvorefter ejendommen købtes af Skt. Josephsøstre fra København, der drev skolen videre og oprettede et børnehjem. Både skole og børnehjem blev nedlagt under og umiddelbart efter 2. verdenskrig, men afløstes af en børnehave indtil 2003. Birkedommerens hus rummer nu menighedslokaler, men er delvis udlejet til forretningsformål.

Omgivelser. Vest for kirken er der have for præst og menighed, mens der er parkering foran den



Fig. 2. Rejsegilde 1912. Foto ved embedet. – *Topping-out ceremony 1912.*

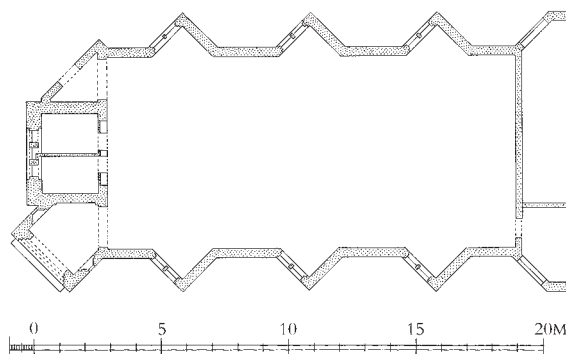


Fig. 3. Grundplan. 1.300. Vest opad. Tegnet af MN 2006 efter Edv. Jensen 1912, suppleret af Mogens Vedso 2006. – *Ground plan. West at top.*

gamle birkedommerbolig. Langs Vestergade og Hostrupgade er i nyere tid opført en *mur* af røde sten, som står blanke.

BYGNING

Kirken er et langhus med integreret præstebolig bag koret og et tårn ved indgangspartiet, der har våbenhus mod Hostrupgade. Denne beliggenhed bestemmer bygningens orientering, hvor koret vender mod nord med betydelig vestlig afvigelse, mens sydenden er nær den gamle dommerbolig.

Materialet er røde munkesten, som udvendigt står blanke over kløvstenssokke. Tagene er hængt med vingeteg.

Ydre. Indgang til kirken sker fra et våbenhus, der springer frem som en diagonalstillet udbygning i hjørnet mellem kirken og tårnet med kamtakket, blændingspydet gav. Den fladbuede dør med ovenlysvindue, delt af murede sprosser, indrammes af et falset, spidsbuet spejl i gavls fulde bredde. En anden mindre dør i et sekundært vindfang på tårnets modsatte side forbinder kirkerummet med børnehaven og dens legeplads.

Kirkens vinduer er spidsbuede dobbeltåbninger med en helt usædvanlig placering i spidsvinklede udbygninger ved kirkens sider – tre på hver langside og med vinduerne indsat i de sydvendte murflader. Udbygningerne, der har falsgesimsen ligesom flankemurene, står med selvstændige, afvalmede tage. På langhusets sydgavl, vest for tår-

net er indsat en tredelt, trinvis stigende vindueskomposition, som belyser orgelpulpituret over det lave vindfang.

Tårnet har kamtakke gavle med cirkelglugger og i understokværket mod syd en spidsbuet vinduestregruppe, indsat i blænding med aftrappet afdækning. Klokkestokværket åbner sig på de tre frie sider i spidsbuede, parvis sammenstillede glamhuller. Mod syd, hvor de er højere, fremhæves de af en spidsbuet, falset blænding med forsenket kors i spejlet.

Præsteboligen, der som nævnt er samtidig med kirken, er bygget af tilsvarende materialer i dens forlængelse. Bygningen har adgang i nordsiden. Den er udstyret med høj kælder og skiller sig ud fra kirken ved at være lavere og udformet med selvstændig tagkonstruktion. Den vil ikke blive nærmere omtalt.

Indre. Kirkerummet er en sal, som overdækkes af et noget trykket og ribbedelt, spidsbuet loft, som 1962 blev fornyet med vandfast krydsfiner. Langsiders vinduesudbygninger har flade lofter og åbner sig mod rummet i arkader, hvis afslutning har karakter af tudorbuer over udkraget vederlag. I altervæggens østre del fører en firkantet dør ind til *sakristiet*, som udgør en del af præsteboligen. Døren og sakristiets placering mod gaden var led i en modernisering af præsteboligen 1969; indtil da lå sakristiet mod haven og forbandtes med kirken via en spidsbuet dør (jf. fig. 4). En spidsbuet arkade giver adgang til et todelt tårnrum, hvis østre halvdel rummer *skriftestol*, mens der i den vestre er trappe til orgelpulpitur og klokkestovværk. Denne sekundære opdeling af tårnrummet (jf. fig. 5) er først gennemført 1950 (arkitekt Axel Sørensen, Silkeborg).

Alterpartiet udgøres af et hævet podium, som er ændret i nyere tid og belagt med grålige Opdalfiser. Det øvrige kirkegulv er formentlig det oprindelige med små, kvadratiske fliser af kunststen (hvide og sorte), lagt i forskellige mønstre og diagonalstillet i udbygningerne. Under orgelpulpituret og i midtergangen ses korstegn, sammensat af røde og gullige fliser.

Væggene, der tidligere var smykket med *†* fresker (se ndf.), står nu med hvidmalet glasfibervæv.



Fig. 4. Indre 1914 med pastor Johs. Frederiksens (†)altertavle og †vægmalierier. Foto ved embedet. – Interior 1914 with (†)altarpiece and †murals by the vicar Johs. Frederiksen.

Kirken er som nævnt et værk af arkitekt Edv. Jensen (1858–1943), der i 1900-tallets første tredjedel havde vigtige byggeopgaver i Silkeborg, jf. Alderslyst Kirke (s. 6313).² Bygningen er blevet til i et samarbejde med pastor Johs. Frederiksen, der bl.a. har ansvaret for de særprægede vinduesudbygninger.³ Selve idéen med sammen-smeltning af kirken og præsteboligen er kendetegnende for en lang række katolske kirkebygninger, indledt herhjemme med den katolske 'domkirke', Skt. Ansgars Kirke i København.⁴ Derimod må kirkens detailudformning med lån fra den hjemlige middelalderarkitektur (dør- og vinduesformer samt gavlenes kamtakker) henføres til Edv. Jensen. De bevarede projekttægnninger (fig. 5–6) viser i øvrigt, at en række forslag, såsom den lukkede forbindelse til birkedommerboligen, varmeanlæggets skorsten mv. ikke blev gennemført, ligesom detaljerne i den opførte kirke blev mere 'skræbete' end arkitekten havde tænkt sig.

KALKMALERIER OG GLASMALERIER

Glasmalerier. 1) 1929, kun i ringe omfang bevaret. De udførtes efter udkast af pastor Johs. Hillebrand (1927–32) og leveredes af Victor von der Forst i Münster 1929. Bevaret er et maleri i sydgavlen, der viser Skt. Cecilia, som spiller på orgel med henført blik. Under hende læses: »Sancta Caecilia ora pro nobis« (Skt. Cecilia bed for os). Af †*glasmalerierne* i skibets vinduer, der havde motiver fra Trosbekendelsen, er to bevaret på Silkeborg Museum⁵

2) 2000, udført af kunstneren Nis Schmidt til alle skibets vinduer som seks motiver fra Jesu liv: Bebudelsen, Jesu Døb, Nadveren, Korsfæstelsen, Opstandelsen og Pinsen. Motiverne fremstår stiliserede i blå, lilla, gråt, hvidt, gult og brunt.

†*Kalkmalerier*, 1912, udført af pastor Johs. Frederiksen (jf. fig. 4). Rummets nordvæg med hele dens svajede spidsgavl var effektivt dekoreret

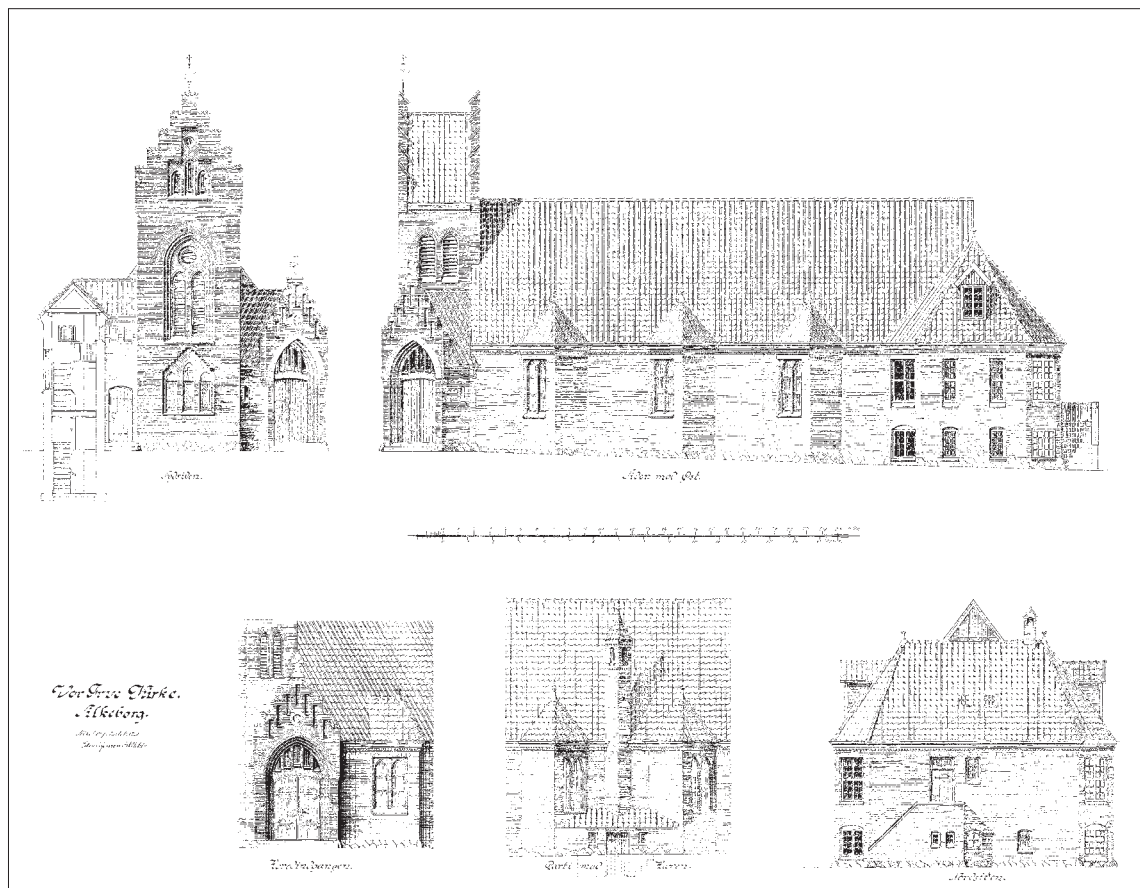


Fig. 6. Opstalter af kirke og præstegård. 1:300. Tegnet af Edv. Jensen, Silkeborg 1912. I Silkeborg Lokalhistoriske Arkiv. – *Elevations of church and vicarage.*

de til, at Johs. Frederiksens efterfølger i embedet, M. Ravelli (1924–27), gik radikalt til værks imod \ddagger kalkmalerier og inventar; døbefonten skal han endog have ladet bortsprænge med dynamit.⁸

Alterbordet, fra 1967, er fritstående, langt og smalt, udført i blank mahogni. Fortil har det siden 1987 påsat tre af i alt fire nygotiske relieffer, 64×44 cm, som er erhvervet 1958 af pastor Joseph Stäubli fra Skt. Andreas Kirke i Ordrup ved København. De er udført 1886, af billedskærer Fleige i Münster og viser scener af Skt. Ansgars liv.⁹ Man ser, hvordan han som den første bringer kristendommen til Norden: 1) Ansgar sendes på mission af sin abbed. 2) Ansgar underviser i troen. 3) (Fig. 8) Ansgar bygger en kirke, vel nok den i Hedeby. Bygmesteren tv. viser en tegning til bygningen (jf. relief på læsepult).

Kirkens ældste \ddagger alterbord var muret i gotisk stil med spidsbuede nicher fortil og bagtil et højt »trin« som understøttelse for den daværende altertavle (jf. fig. 4). Bordet bibeholdtes til 1967.

Som *alterprydelse* tjener et udtrykfuldt *krucifiks* i råtskåret, umalet træ. Det er udført af Nis Schmidt, der har givet den undersætsige figur meget store hænder for at vise, at Jesus drager os med sig til Faderen. Syd for altret står *tabernaklet*, der er indkøbt i Belgien 1978, og som smykkes med et livstræ i emaljearbejde. Kirkens oprindelige \ddagger tabernakel fra 1912, havde karakter af et skab af »hvideste Marmor, invortes helt forgyldt«, opsat på \ddagger alterbordet (jf. fig. 4) Udskiftet 1978.

Kirkens ældste *højalterprydelse* fra 1912 var en stor tredelt altertavle med malerier, udført af pastor Johs. Frederiksen (jf. fig. 4). Selve ma-



Fig. 7. Indre set imod alteret. Foto Roberto Fortuna 2003. – *Interior towards the altar.*

lerierne, med smalle gotiske rammer, er endnu i behold ved kirken. Midtfeltet, 192×160 cm, viser Kristus i Emaus, sidefelterne (158×78 cm) Moses og den brændende Tornebusk samt Jakobsstigen. Et fotografi af kirkens indre 1914 viser, hvordan midtfeltet og de to mindre sidefelter oprindeligt rejste sig over en høj, mørkmalet predella med tunget udskårne kanter. Vistnok o. 1925 blev predellaen fjernet, således at malerierne kom til at stå direkte på det daværende alterbords høje trin. Nedtaget 1962 til fordel for ovennævnte \dagger krucifiks.

Et *sidealter*, Mariaalteret, har plads nord for højalteret i østsidens nordligste vinduesniche. Det markeres af en nyere figur af Maria stående med barnet. Figuren, af træ med bemaling i lyse toner, er af sengotisk type med barnet liggende på tværs og hovedet ved moderens højre skulder. Figuren står på en høj piedestal. En lignende, men mindre Mariafigur er indkøbt i Belgien 1978 og står nu i præsteboligen.

\dagger *Sidealtre* og \dagger *sidealterprydelser*. Til kirkens indretning 1912 hørte et Mariaalter nær det nuværendes plads, nemlig ved nordvæggen øst for højalteret. Her fandtes i et spidsbuet felt et maleri af Maria siddende med sit store barn på skødet (jf. fig. 4), udført af pastor Johs. Frederiksen. Selv om ingen andre altre eller figurer ses på dette interiørfotografi, kan de godt have eksisteret. Et interiørfotografi fra 1950 viser højaltret flankeret af to sidealtre yderst i vinduesnicjerne. På det vestre stod en alterfigur, Maria i bøn (fra 1912?), mens nordsidens sidealter havde en Maria-ikon som prydelse. Endelig ser man 1962 de samme to sidealtre, det nordre nu med Maria i bøn, det søndre med en stor figur af Skt. Josef, der kan stamme fra kirkens opførelse.

Altersølv. Kalk. 1) 1898 eller før, udført af en guldsmed i Paderborn og derfor utvivlsomt bragt med af Den kristelige Kærligheds Søstre. Kalken er 20 cm høj, historicerende, med lav klokkeformet fod og svajet bæger, der har rester af forgyldning. Skaftledene er formet som tønder (udbugende) med bladværk og indfattede perler, der også pryder knoppen. På fodens underside læses guldsmedens signatur: »J. Fuchs fec(it) Paderborn«.



Fig. 8. Skt. Ansgar lader en kirke bygge, vel Danmarks første i Hedeby. Relief på alterbordet, udført 1886 af billedskærer Fleige i Münster (s. 6305). Foto EN 2006. – *St. Ansgar builds a church, probably the earliest in Denmark at Hedeby. Relief on altar, 1886.*

2) Måske o. 1920. Af pletsølv i renæssancestil med lille bæger, forgyldt, 22 cm høj. 3) O. 1920, 25 cm høj, med balusterskaft, graveret bladværk og lille bæger. Stemplet med Københavnsmærke, 'E Dahl' og gardeinmærke for Christian F. Heise (1904-32). 4-5) 1991, tegnet af Jørgen Dahlerup, foden gennembrydes af »alfa« og »omega«, skaffet er cylindrisk, bægeret formet som en lidt trykket halvkugle. På fodens underside læses: »Dahlerup, Denmark, Sterling. Vor Frue Kirke Silkeborg 1991«.

En *hostieskål* er sammenhørende med kalkene fra 1991, tværmål 16 cm, glat med råbanket fane. Indskrift som kalkene nr. 4-5.

Ciborium, o. 1950, sølvplet, 19 cm høj, med kronende gotisk kors. Selve beholderen er markeret med Jesumonogram.



Fig. 9. Indre af det katolske \dagger kapel fra 1898. Foto ved embedet. – Catholic \dagger chapel of 1898, interior.

Monstrans, formentlig fra 1912, messing, 60 cm høj, en standardvare i gotisk stil med frifigur af Kristus stående med udbredte arme oven på selve oblatbeholderen (ostensoriet).

Alterkande, formentlig fra 1912, af tin, 26 cm høj, i enkel skønvirkestil, korpus med drueløv og kornaks. På korpus læses også en latinsk frakturindskrift: »Qui Bene Sæpeque Bibit Certissime it ad Cælum« (den som drikker godt og hyppigt (af dette) kommer ganske sikkert i himlen). Indskriften afsluttes med et lille våben med utydeligt motiv

Et nyere *småskib* eller '*navicula*' til røgelse er af kobber, 9 cm højt og ganske enkelt. Også et *røgelseskar* af samme materiale er en nyere standardvare.

Alterkrucifiks, måske fra 1912, 110 cm højt. Figuren er af blødt træ, velskåret i højgotisk stil, mens korset er af eg og står på et fodstykke med firpas. Nu i sakristiet.

Messehagler og andre messeklæder er til stede i et større antal, alle nyere.

En *\dagger alterskranke* fra 1912 havde karakter af et stykke mur foran altret med gotiske blændinger og en polstring.

Døbefonten, fra o. 1925, er af sort marmor, 93 cm høj, seksidet, i enkel sengotisk stil svarende til 1500-tallets belgiske døbefonte fra Namur. Fonten står vest for altret. Kirkens ældste *\dagger døbefont*, der efter pastor Johs. Frederiksens anvisning var muret, blev efter sigende 'sprængt' af hans efterfølger M. Ravelli (1924-27).

En *påskestage*, formentlig fra første del af 1900-erne, er af messing, 109 cm høj. Den har en kvadratisk fod, som hviler på små kugler, skaftet er seksidet, lyseskålen formet som et bæger.

Krucifiks, se alterprydelse. Et stort *\dagger krucifiks*, op-
hængt over altret 1962-67, kendes kun fra en uklar fotografisk gengivelse. Det blev erhvervet af pastor Joseph Stäubli, der fandt det på loftet af præsteboligen i Århus.

Prædikestolen fra 1983 har i overensstemmelse med laterankonsiliets forskrifter 1962-65 karak-

ter af en enkel læsepult. Den er af samme arbejde som alterbordet og bærer forpå et relieffelt som de tre på alterbordet. Det viser Ansgar, der kommer sejlene på sin prædikenfærd imod Norden.

†*Prædikestole*. 1) 1912, en muret opbygning med spidsbuede blændinger ved skibets vestsiden (jf. fig. 4). 2) Formentlig fra 1930'erne, en enkel polygonal kurv af træ, opsat vest for alteret. 3-4) 1967 og 1978, læsepulte af samme art som den nuværende.

Stolestaderne er fra 1912, af fyrretræ, i behersket gotisk stil. De har plankegavle med forskelligt formede topstykker og ryglæn, der på elegant vis er gennembrudt af store firpas.

Et *elektronisk orgel* er anskaffet o. 1995. Det oprindelige *†orgel*, der havde syv stemmer og én transmission, ét manual og pedal, var bygget o. 1912 af Th. Frobenius & Co., København, og omdisponeret o. 1954 af en ukendt orgelbygger. Pneumatisk aktion og keglevindlader. Orgelhuset med pibefacaden er bevaret og rummer nu højttalerne fra det elektroniske orgel.¹⁰

En *korsvej*, indkøbt 1978 i Belgien, udgøres af i alt 14 scener fra lidelseshistorien, som er udført i emalje på plader af egetræ, 17×17 cm. På skibets vægge. Har afløst en ældre *†korsvej*.

Klokker, 1912, begge støbt af M. & O. Ohlsson i Lübeck. 1) Tværmål 85 cm, halsen med profileret og gotiske borter. På legemets ene side står med versaler: »Ora et labora« (bed og arbejde), på den anden: »M. & O. Ohlsson, Lübeck 1912«. 2) Tværmål 67 cm, i øvrigt som nr. 1, dog er det latinske afløst af ordene »Vor Frue dyre«. Klokkerne, der har slyngebomme af eg, hænger i tårnet. Klokkestolen er af metalskinner.

INVENTARET i stedets første *†kapel* fra 1898 (fig. 9) synes gået tabt, når der ses bort fra ovennævnte kalk nr. 1. Kappellets *†inventar* fremhævedes i forbindelse med indvielsen for »sit smukt udsmykkede, stærkt belyste Alter fra Mühlhausen ved Prag, sine statuer af den h. Gudsmoder og den h. Josef« samt for sin »kommunionsbænk, prædikestol, korsvej og helt nye stilfulde bænke«.¹¹

KILDER OG HENVISNINGER

Tegninger og opmålinger. *Silkeborg Lokalhistoriske Arkiv*. To blade med planer og opstaltes ved Edv. Jensen, 1912.

Litteratur. 75 år. *Vor Frue Kirke i Silkeborg. 1912–1987*, udgivet af menigheden, 1987. »Vor Frues Kapel« og »Aabningshøjtideligheden i Vor Frue Kapel i Silkeborg«, *Nordisk Ugeblad for katolske Kristne* 47, 1899, 127–30. Johs. Frederiksen, »Vor Frue Kirke i Silkeborg«, *Nordisk Ugeblad for katolske Kristne* 60, 856–59.

Indledning og beskrivelse af bygning ved Hugo Johannsen, glasmalerier og inventar ved Ebbe Nyborg og Ole Olesen (orgler). Redaktionssekretær Heidi Lykke Petersen. Teknisk og grafisk tilrettelæggelse ved Mogens Vedsø. Engelsk oversættelse ved James Manley. Redaktionen afsluttet feb. 2006.

¹ Om kappellets indvielse og indretning, se »Vor Frues Kapel« og »Aabningshøjtideligheden i Vor Frue Kapel i Silkeborg«, *Nordisk Ugeblad for katolske Kristne* 47, 1899, 8–9 & 127–30. Om søstrene »Den kristelige Kjærligheds Søstres Jubilæum«, *smst.* 569–72.

² Jf. nekrolog i *Silkeborg Avis* 20. aug. 1943.

³ I sin redegørelse for kirkebyggeriet fortæller pastor Frederiksen, der i øvrigt ikke nævner arkitekten, hvorledes vinduesløsningens formål var at rette »det velsignede Lys, vor eneste Dekorator« imod altervæggen. Johs. Frederiksen, »Vor Frue Kirke i Silkeborg«, *Nordisk Ugeblad for katolske Kristne* 1912, 856–59.

⁴ Løsningen ses allerede på arkitekt G. F. Hetschs præsentationstegninger fra 1840, jf. *DK Kbh By*, 5, 341ff.; men kendes i øvrigt fra en række andre katolske kirkebyggerier, eksempelvis Skt. Norberts Kirke i Vejle, jf. *DK Vejle* 214f.

⁵ To ruder er afbildet på bagsiden af 75 år. *Vor Frue Kirke i Silkeborg. 1912–87*, udgivet af menigheden 1987.

⁶ Videre hed det: »Det var ikke hellig Enfold, end ikke Amatørens svigtende Kunnen, det var Dilettantisme, og det saaes, at Dilettanten selv var glad for det«. P. Schindler, *Tilbage til Rom*, Kbh. 1914, 12.

⁷ Således: »Alteret og Prædikestolen var udført i røde Mursten, men helt uden Proportion til hinanden og til Kirken – det var ude over Grænsen af det komiske, inde i det pinlige ...«. Jf. note 6.

⁸ Siden fortød Schindler sine ord: »Jeg harmedes, da en udenlandsk Kollega ... ilede med at overkalke pastor Frederiksens Fresker og sprænge hans prædikestol – ja, den måtte faktisk sprænges bort«. Jf. note 6.

⁹ Her, som i det følgende, når intet andet anføres, bygger oplysningerne på 75 år. *Vor Frue Kirke i Silkeborg. 1912–1987*, udgivet af menigheden 1987.

¹⁰ Yderligere oplysninger om *†orglet* findes i Den Danske Orgelregistrant.

¹¹ *Aabningshøjtideligheden i Vor Frue Kapel i Silkeborg*, 1899 (jf. note 1).